

**Budapest Főváros X. kerület
Kőbányai Önkormányzat
Polgármestere**

**Előterjesztés
a Képviselő-testület részére
a Budapest Főváros X. kerület Kőbányai Önkormányzat közigazgatási területén
található várakozási övezet kibővítéséről és díjtétel módosításáról**

I. Tartalmi összefoglaló

A Magyarország helyi önkormányzatairól szóló 2011. évi CLXXXIX. törvény (a továbbiakban: Mötv.) 23. § (5) bekezdés 3. pontja alapján a Fővárosban a kerületi önkormányzat feladata a parkolásüzemeltetés.

Budapest főváros közigazgatási területén a járművel várakozás rendjének egységes kialakításáról, a várakozás díjáról és az üzemképtelen járművek tárolásának szabályozásáról szóló 30/2010. (VI. 4.) Főv. Kgy. rendelet (a továbbiakban: fővárosi parkolási rendelet) határozza meg a parkolás feltételeit. A fővárosi parkolási rendelet 2. mellékletében az 5. díjtételű várakozási övezetek között öt kőbányai terület található. Azokról a területekről, ahol a díjfizetési kötelezettség bevezetésre került, az alábbiakban részletezett változtatási javaslatok megjelölésével áttekinthető térkép készült, melyet a 2. melléklet tartalmaz.

A Képviselő-testület megalkotta a Budapest Főváros X. kerület Kőbányai Önkormányzat közigazgatási területén a járművel várakozás rendjéről szóló 29/2013. (VII. 2.) önkormányzati rendeletet, és az öt területből 2013. október 1-jétől a Kerepesi út, Fehér út, Gyakorló utca és Hatház utca által határolt területre, majd 2017. augusztus 1-jétől az Üllői út, Ceglédi út, Bihari utca, Balkán utca, Somfa köz, Zágrábi utca, Gém utca, Fogadó utca és Száva utca által határolt területre bevezetésre került a fizetőparkolási rendszer.

A bevezetés óta az Üllői út menti parkolási zónából a P+R jellegű várakozás az övezet határán lévő, várakozási övezetbe még nem tartozó útszakaszokra terhelődött át. Emiatt a szomszédos területre (Bihari utca, Fertő utca, Somfa utca és Balkán utca által határolt területre) is célszerűvé vált kiterjeszteni a várakozási övezetet, melyhez a vonatkozó döntéselőkészítő tanulmánytervet a Képviselő-testület elfogadta, és 2018 decemberében azt Budapest Főváros Önkormányzatának megküldtük. A kezdeményezést 2020. szeptember 4-én megismételtük, a terület övezetbe vonására azonban sajnálatos módon azóta sem került sor.

Az időközben megépülő új Fogadó utcai útszakasz és az annak két oldalán lévő lakópark a területen további várakozási terhelést eredményezett, amely miatt a teljes Gyárdűlő vonatkozásában szükségessé vált a várakozási övezet bevezetésének kezdeményezése. Ezen túlmenően a jelenlegi övezet az újonnan épült lakóparkot kettéosztja, melynek eredményeként nem minden lakóparkban lakó jogosult a lakossági várakozási hozzájárulás igénybevételére. Azok a lakók, akik a várakozási övezeten kívül laktak, csak azokon a közterületeken várakozhatnak díjfizetés nélkül, amelyek az övezeten kívül helyezkednek el.

A Gyárdűlő fennmaradó, övezetbe még nem tartozó területei vonatkozásában a Jegyzői Főosztály Városüzemeltetési Osztálya elkészítette a döntéselőkészítő tanulmányt, amely alapján kezdeményezhető a fővárosi parkolási rendelet módosítása az újabb terület parkolási övezetbe történő bevonása érdekében.

A várakozási övezet kijelölésének feltételeit az utak forgalomszabályozásáról és a közúti jelzések elhelyezéséről szóló 20/1984. (XII. 21.) KM rendelet mellékletének 35.15. a) pontja határozza meg, amely szerint a díjfizetési kötelezettség olyan várakozási területen rendelkezhető el, amelyen az adott időszakban a járművek várakozására alkalmas helyek átlagos foglaltsága, telítettsége a 70%-ot meghaladja. A tanulmányterv szerint mindkét vizsgált napon a várakozásra alkalmas helyek átlagos foglaltsága meghaladta a 115%-ot, ami azt jelenti, hogy a szabályosan igénybe vehető várakozóhelyeken túl a területen a járművek már szabálytalanul is várakoznak.

A döntéselőkészítő tanulmány, a parkolásfelvétel eredményei, valamint szakmai megfontolások alapján került meghatározásra a parkolójegy-kiadó automaták javasolt száma a szabályos várakozóhelyek figyelembevételével, továbbá egyszerűsített költségbecslés és gazdasági megtérülési számítás is készült. A tanulmánytervet az előterjesztés 3. melléklete tartalmazza.

Javaslatot szükséges tenni továbbá arra, hogy az Üllői út mentén található, Budapest Főváros X. kerület Kőbánya és Budapest Főváros IX. kerület Ferencváros (József Attila-lakótelep) oldalán lévő területek azonos módon a 4. díjtételű övezetbe tartozzanak, mivel a terület használatát meghatározza az Üllői út nyomvonalán haladó M3-as metrószakasz, amely éppen úgy többletforgalmat és P+R jellegű várakozást generál a környező utcákban, mint a metró más szakaszainak magasabb díjtételű várakozási övezetbe sorolt környezetében. Nem indokolt a különbségtétel a hasonló városszerkezeti tulajdonságokkal rendelkező, a belvárostól hasonló távolságra lévő és forgalmi terheltségű területek között (pl. Váci út északi szakasza).

A Budapest XIV. kerület vonatkozásában hatályba lépett, a területet a X. kerületi oldalhoz képest magasabb díjtételű várakozási övezetbe soroló módosítás következtében a P+R jellegű parkolás súlypontja ismét a Kerepesi út X. kerületi oldalára tevődik át. Erre tekintettel javaslom, hogy az Örs vezér tere mint a közösségi közlekedési hálózat kiemelt csomópontja környékén egységes, minden kerületre azonos díjtételű várakozási övezeti besorolás kerüljön bevezetésre, és a Kerepesi út, Fehér út, Gyakorló utca és Hatház utca által határolt terület szintén a XIV. kerület szomszédos területével azonos, 4. díjtételű övezetbe tartozzék.

II. Hatásvizsgálat

A Gyárdülő területén tervezett, a várakozási övezet bővítésének tanulmányterve előzetes gazdaságossági vizsgálata szerint a várakozási övezet kialakítása várhatóan a 7. üzemeltetési évben már megtérülő beruházás lesz. Mindazonáltal a Kőbányai Önkormányzat elsődleges célja a parkolási övezetekkel továbbra sem az önkormányzati bevételek növelése, hanem a jelenlegi parkolási feszültségek kezelése.

Az övezet kiterjesztésétől várható továbbá, hogy a Gyakorló utca és a Szárnyas utca térségéhez hasonlóan itt is rendeződik a terület közlekedése és parkolása.

A Kőbánya területén működő két várakozási övezet díjtételének javasolt módosítása alkalmas arra, hogy a szomszédos kerületekből átterhelődő P+R jellegű várakozást és az ahhoz kapcsolódó közúti forgalmat jelentősen mérsékelje, valamint hogy a parkolásból származó bevételek növekedésével a várakozási övezetek kialakításához kapcsolódó költségek megtérülési idejét csökkentse.

III. A végrehajtás feltételei

A várakozási övezet bevezetésének az alábbi kötelező lépései vannak:

1. A döntéselőkészítő tanulmány alapján a Képviselő-testület döntést hoz a várakozási övezet kijelölésének szükségességéről, és felhatalmazza a polgármestert, hogy a javaslatot (a képviselő-testületi határozat és a tanulmány megküldésével) terjessze a főpolgármester elé.

2. A főpolgármester vagy a közlekedésért felelős főpolgármester-helyettes – a szakmai szervezeti egység bevonásával – a kérelmet a fővárosi parkolási rendelet módosítási javaslatával egyidejűleg a Fővárosi Közgyűlés elé terjeszti. A kérelem elfogadásával a Fővárosi Közgyűlés a fővárosi parkolási rendeletet módosítja.

3. A várakozási övezetek vonatkozásában forgalomtechnikai tervet kell készíteni, amely tartalmazza a várakozási övezetet jelző táblákat, a várakozás rendjét jelző útburkolati jeleket és a parkolójegy-kiadó automaták helyét, a tervhez be kell szerezni a forgalomtechnikai kezelő hozzájárulását.

4. A várakozási övezet kiépítése.

A fizetővárakozási övezetek működtetéséhez az alapvető infrastruktúra a működő övezetek vonatkozásában rendelkezésre áll. Az övezet bővítéséhez szükséges, valamint a Kőbányai Vagyonkezelő Zrt.-nél a működtetésben jelentkező többletköltségeket az Önkormányzat költségvetéséről szóló rendeletben szükséges biztosítani az övezet kijelölését, illetve a fizetési kötelezettség bevezetését követően.

IV. Döntési javaslat

Budapest Főváros X. kerület Kőbányai Önkormányzat Képviselő-testülete meghozza az előterjesztés 1. mellékletében foglalt határozatot.

Budapest, 2021. október „15.”



D. Kovács Róbert Antal H.

Törvényességi szempontból ellenjegyzem:



Dr. Szabó Krisztián
jegyző

Budapest Főváros X. kerület Kőbányai Önkormányzat Képviselő-testületének

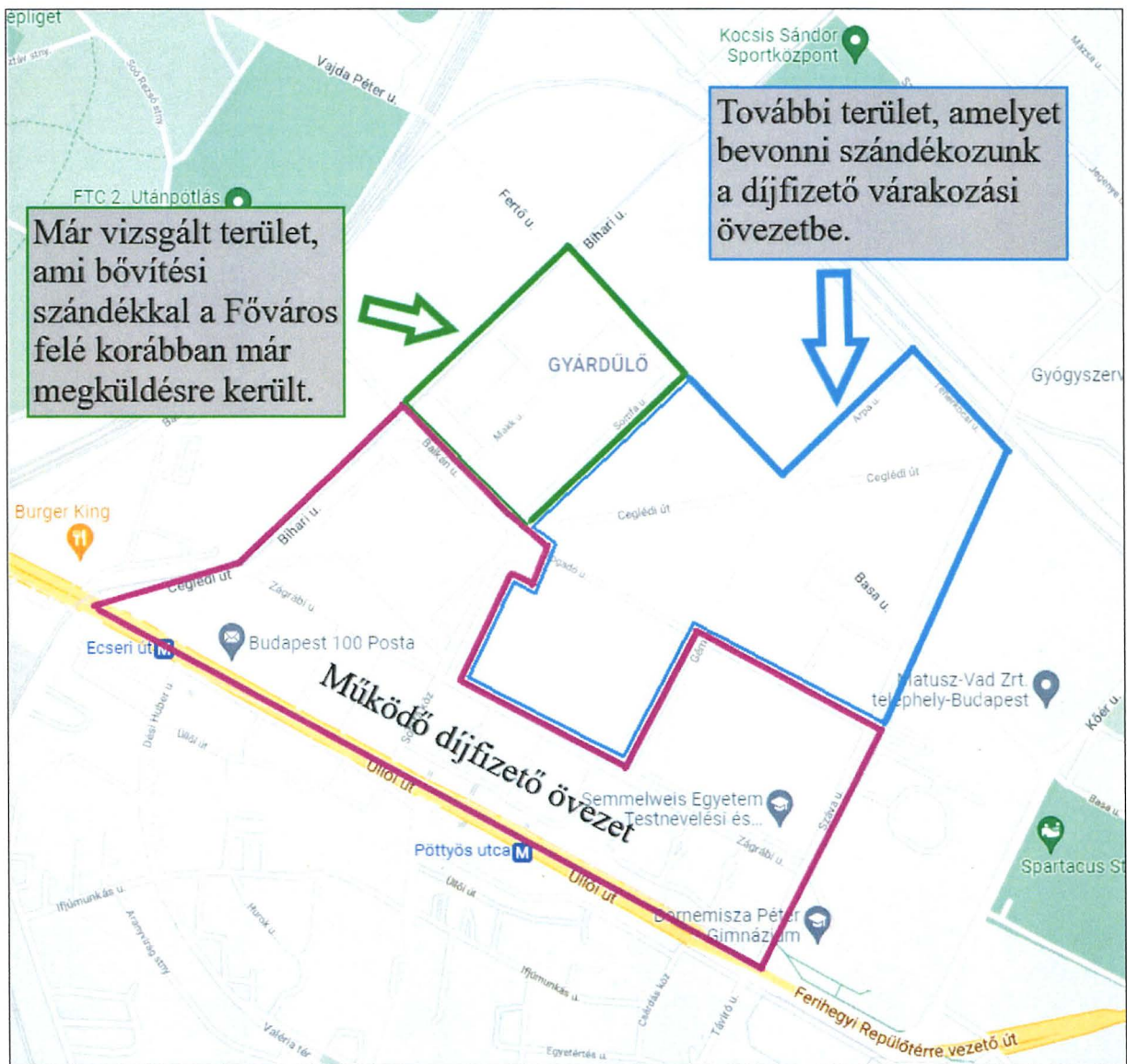
.../2021. (... ..) határozata

**a Budapest Főváros X. kerület Kőbányai Önkormányzat közigazgatási területén
található várakozási övezet bővítéséről és díjtétel módosításáról**

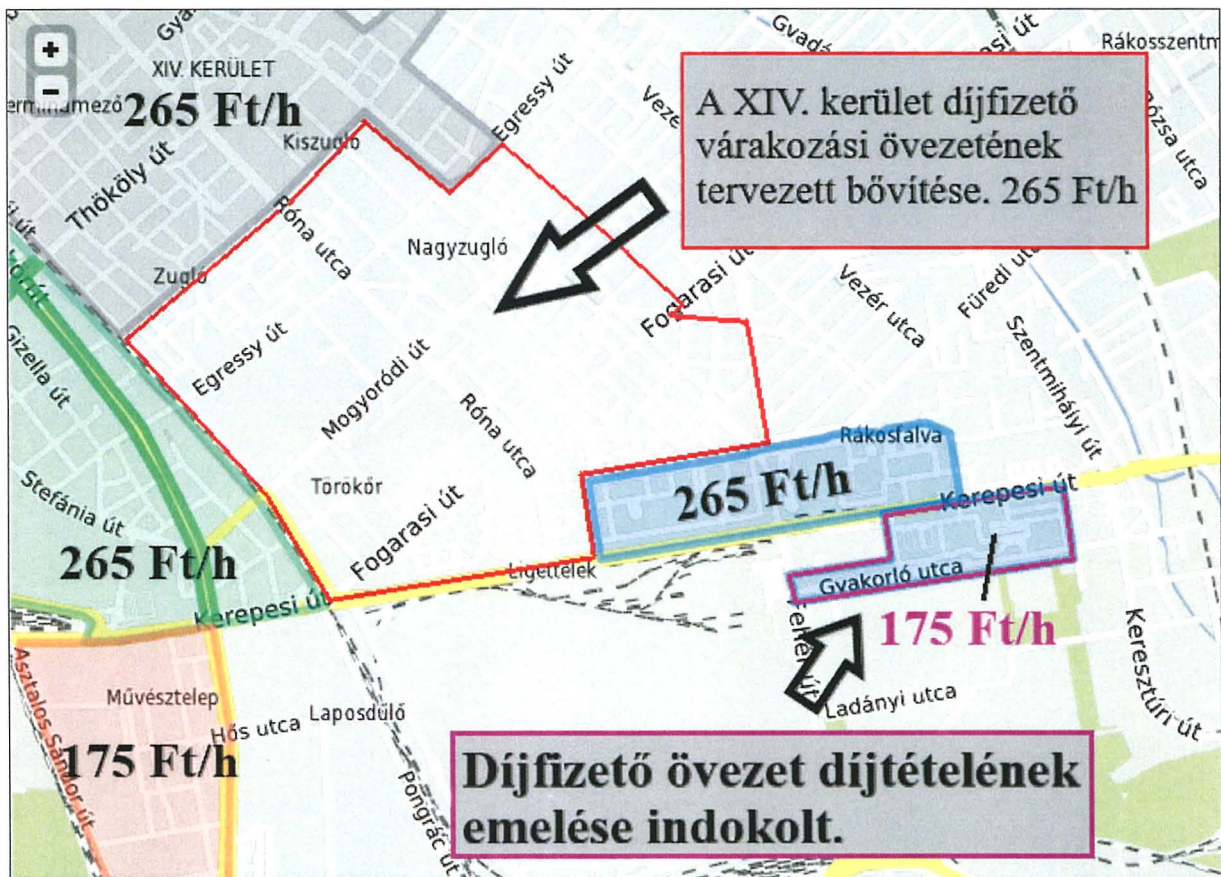
1. Budapest Főváros X. kerület Kőbányai Önkormányzat Képviselő-testülete kezdeményezi Budapest Főváros Közgyűlésénél várakozási övezet kijelölését a Budapest Főváros X. kerület, Somfa utca, Fertő utca, Hizlaló tér, Árpá utca, Teherkocsi utca, Száva utca és Fogadó utca által határolt területen.
2. A Képviselő-testület kezdeményezi Budapest Főváros Közgyűlésénél a Gyárdülő területén található várakozási övezet 5. díjtételű területből 4. díjtételű területbe történő átsorolását.
3. A Képviselő-testület kezdeményezi Budapest Főváros Közgyűlésénél a Gyakorló utca környezetében található várakozási övezet 5. díjtételű területből 4. díjtételű területbe történő átsorolását.
4. A Képviselő-testület felhatalmazza a polgármestert, hogy a Képviselő-testület döntését küldje meg a főpolgármester részére a Budapest főváros közigazgatási területén a járművel várakozás rendjének egységes kialakításáról, a várakozás díjáról és az üzemképtelen járművek tárolásának szabályozásáról szóló 30/2010. (VI. 4.) Főv. Kgy. rendelet módosítása céljából.

Határidő: azonnal
Feladatkörében érintett: a Jegyzői Főosztály vezetője

1. Tervezett várakozásiövezet-módosítás a Gyárdűlőn



2. Díjtétel-módosítás szükségessége a Gyakorló utca környezetében meglévő, illetve bővülő várakozási övezetek miatt



**Budapest X. kerület Somfa utca- Fertő utca – Árpa utca
– Teherkocsi utca – Száva utca – Fogadó utca által
határolt területen a még nem díjfizető övezet
várakozási övezet részét képező útszakaszok díjfizető
övezetbe vonhatóságának tanulmányterve**

**Budapest X. kerület Somfa utca- Fertő utca – Árpa utca
– Teherkocsi utca – Száva utca – Fogadó utca által
határolt területen a még nem díjfizető övezet
várakozási övezet részét képező útszakaszok díjfizető
övezetbe vonhatóságának tanulmányterve**

Megbízó:

Budapest Főváros X. kerület
Kőbánya Önkormányzata
1102 Budapest, Szent László tér 29



Tervező:

InnoStruktúra
Mérnöki Szolgáltató és Innovációs Kft.

Dr. Soós Zoltán
okl. építőmérnök, ügyvezető

inn**struktúra**

A handwritten signature in blue ink, likely belonging to Dr. Soós Zoltán.

Munkaszám: 2134

2021. július

Tartalomjegyzék

1	Előzmények.....	9
1.1	Bevezetés.....	9
1.2	Jogszabályi háttér.....	9
2	Parkolási vizsgálatok	12
2.1	A vizsgált terület.....	12
2.2	Kapacitás és parkolási jellemzők bemutatása szakaszonként.....	16
2.2.1	„A” szakasz bemutatása	16
2.2.2	„B” szakasz bemutatása	20
2.2.3	„C” szakasz bemutatása	23
2.2.4	„D” szakasz bemutatása	26
2.2.5	„E” szakasz bemutatása	28
2.2.6	„F” szakasz bemutatása	31
2.2.7	„G” szakasz bemutatása.....	34
2.2.8	„H” szakasz bemutatása.....	37
2.2.9	„I” szakasz bemutatása	39
2.2.10	„J” szakasz bemutatása	42
2.2.11	„K” szakasz bemutatása – Gém utca	44
2.2.12	„L” szakasz bemutatása	47
2.2.13	„M” szakasz bemutatása	49
2.2.14	Mérési eredmények bemutatása	51
3	Becsült gépjármű tulajdonlási adatok a vizsgált területen.....	67
4	Parkolójegy automaták elhelyezési javaslata	68

5	A díjfizető övezetek pénzügyi oldala.....	70
5.1	Parkolóhelyek számának alakulása	70
5.2	Bevételek alakulása.....	71
5.3	Költségek.....	72
5.4	Összefoglalás.....	73

Ábrajegyzék

1. ábra: Áttekintő térkép.....	12
2. ábra: Vizsgált szakaszokat ábrázoló térkép	14
3. ábra: Vizsgált terület helyzete (meglévő és tervezett díjfizető zóna).....	15
4. ábra: Ceglédi út (Fogadó utca – Hízlaló tér) keresztmetszeti kialakítása	17
5. ábra Parkoló gépjárművek a területen	17
6. ábra: Kiemelt szegély a gyárépülettel ellentétes oldalon	18
7. ábra: „A” szakaszon található parkolóhelyek száma	19
8. ábra: Fertő utca (Somfa utca – Hízlaló tér) keresztmetszeti elrendezése.....	20
9. ábra: Zöldterületen parkoló járművek (szabálytalan)	21
10. ábra: A szakaszon több szaküzlet (festékáruház, építőanyag kereskedés, stb.) található	21
11. ábra: „B” szakaszon található parkolóhelyek száma.....	22
12. ábra: Zöldterületen történő parkolás az Árpa utcában	23
13. ábra: Árpa utca jellemző keresztmetszete.....	23
14. ábra: Párhuzamos parkolás az úttest jobb oldalán	24
15. ábra: Autószervíz előtt parkoló gépjárművek	24
16. ábra: „C” szakaszon található parkolóhelyek száma.....	25
17. ábra: A szakasz jelenleg a Kiss és Társa Szerszámáruház bérelt területe	26
18. ábra: Az aszfalt burkolat kis felületen sérült és repedezett.....	26
19. ábra: „D” szakaszon található parkolóhelyek száma	27
20. ábra: A Teherkocsi utcában jellemző a tehergépjárművek parkolása.....	28
21. ábra: Teherkocsi utca a Száva utca torkolatának környezetében	28

22. ábra: Zöldterületen történő parkolása az „E” szakaszon	29
23. ábra: Teherkocsi utca keresztmetszete (Száva utca felől)	29
24. ábra: „E” szakaszon található parkolóhelyek száma.....	30
25. ábra: Merőleges felállású, gyeprácsos burkolatú parkolóhely (bal oldal) .	31
26. ábra: Az „E” szakasz jellemző keresztmetszete	31
27. ábra: Kialakított parkolóhelyek a Száva utca 11. előtt	32
28. ábra: Parkoló járművek a kapubehajtó előtt (szabálytalan).....	32
29. ábra: „F” szakaszon található parkolóhelyek száma.....	33
30. ábra: A szaküzetek előtt lévő parkolóhelyek	34
31. ábra: Az étterem előtti aszfalt burkolatú parkoló, illetve a mögötte lévő fémoszlopokkal védett zöldterület	35
32. ábra: Zöld- és földterületen parkoló járművek	35
33. ábra: „G” szakaszon található parkolóhelyek száma	36
34. ábra: Basa utca keresztmetszete (Hízaló tér felől).....	37
35. ábra: Gyalogosátkelőhely a Basa utca és a Száva utca csomópontjában	37
36. ábra: „H” szakaszon található parkolóhelyek száma	38
37. ábra: Zöldterületen parkoló járművek	39
38. ábra: Ceglédi út merőleges parkolója	39
39. ábra: Ceglédi út északi oldalán tapasztalható szabálytalan parkolás	40
40. ábra: Ceglédi úti vasület előtti korlátozott várakozási felület	40
41. ábra: „I” szakaszon található parkolóhelyek száma	41
42. ábra: „J” szakasz murvás területe	42

43. ábra: Eredetiségvizsgáló beton bejárója	42
44. ábra: „J” szakaszon található parkolóhelyek száma	43
45. ábra: Gém utcában található iskola előtti keresztmetszeti kialakítás	44
46. ábra: Gém utca lakópark előtti keresztmetszeti kialakítása	45
47. ábra: Gém utcai iskola előtti merőleges gyeprácsos parkoló	45
48. ábra: „K” szakaszon található parkolóhelyek száma.....	46
49. ábra: Fogadó utca keresztmetszeti kialakítása	47
50. ábra: Fogadó utca szegély melletti szabálytalan parkolója	47
51. ábra: „L” szakaszon található parkolóhelyek száma	48
52. ábra: „M” szakaszon szabálytalanul parkoló járművek.....	49
53. ábra: „M” szakaszon található parkolóhelyek száma	50
54. ábra: „A” szakasz kihasználtsága (1. mérés)	54
55. ábra: „A” szakasz kihasználtsága (2. mérés)	54
56. ábra: „B” szakasz kihasználtsága (1. mérés).....	55
57. ábra: „B” szakasz kihasználtsága (2. mérés)	55
58. ábra: „C” szakasz kihasználtsága (1. mérés)	56
59. ábra: „C” szakasz kihasználtsága (2. mérés)	56
60. ábra: „D” szakasz kihasználtsága (1. mérés)	57
61. ábra: „D” szakasz kihasználtsága (2. mérés)	57
62. ábra: „E” szakasz kihasználtsága (1. mérés)	58
63. ábra: „E” szakasz kihasználtsága (2. mérés)	58
64. ábra: „F” szakasz kihasználtsága (1. mérés)	59
65. ábra: „F” szakasz kihasználtsága (2. mérés)	59

66. ábra: „G” szakasz kihasználtsága (1. mérés)	60
67. ábra: „G” szakasz kihasználtsága (2. mérés)	60
68. ábra: „H” szakasz kihasználtsága (1. mérés).....	61
69. ábra: „H” szakasz kihasználtsága (2. mérés).....	61
70. ábra: „I” szakasz kihasználtsága (1. mérés)	62
71. ábra: „I” szakasz kihasználtsága (2. mérés)	62
72. ábra: „J” szakasz kihasználtsága (1. mérés)	63
73. ábra: „J” szakasz kihasználtsága (2. mérés)	63
74. ábra: „K” szakasz kihasználtsága (1. mérés)	64
75. ábra: „K” szakasz kihasználtsága (2. mérés)	64
76. ábra: „L” szakasz kihasználtsága (1. mérés).....	65
77. ábra: „L” szakasz kihasználtsága (2. mérés).....	65
78. ábra: „M” szakaszon szabálytalanul parkoló járművek száma (1. mérés) ..	66
79. ábra: „M” szakaszon szabálytalanul parkoló járművek száma (2. mérés) ..	66
80. ábra: Vizsgált területen található lakásszámok	67
81. ábra: Vizsgált díjfizető zónában tervezett új parkoló automaták és tájékoztató táblák helyzete	69

4eeeeeeeeeeeeeeee

1 Előzmények

1.1 Bevezetés

A Megbízás tárgya Budapest X. kerület Somfa utca- Fertő utca – Árpa utca – Teherkocsi utca – Száva utca – Fogadó utca által határolt területen a még nem díjfizető övezet várakozási övezet részét képező útszakaszok díjfizető övezetbe vonhatóságának tanulmánytervének elkészítése Budapest X. kerületi Önkormányzat megbízásából (továbbiakban Megbízó).

A tervben javasolt konkrét kialakítások mindegyike megfelel a hatályos jogszabályokban és a releváns Útügyi Műszaki Előírásokban található szabályoknak.

Jelen dokumentáció az elvégzett parkolási vizsgálatok és eredményeik alapján bemutatja a fennálló konfliktusokat és javaslatot a meglévő díjfizető zóna bővítésére, a díjfizető automaták elhelyezésére, és rövid gazdaságossági vizsgálat kerül bemutatásra.

1.2 Jogszabályi háttér

A gépjárművek várakozására és a korlátozott parkolási övezetek működésére vonatkozó jogszabályok az alábbiak:

- 1988. évi I. törvény a közúti közlekedésről;
- 2011. évi CLXXXIX. törvény Magyarország helyi önkormányzatairól;
- 20/1984. (XII. 21.) KM rendelet az utak forgalomszabályozásáról és a közúti jelzések elhelyezéséről;
- 1/1975. (II. 5.) KPM–BM együttes rendelet a közúti közlekedés szabályairól (KRESZ);
- 83/2004. (VI. 4.) GKM rendelet a közúti jelzőtáblák megtervezésének, alkalmazásának és elhelyezésének követelményeiről;
- 2011. évi CC. törvény a nemzeti mobil fizetési rendszerről;
- 356/2012. (XII. 13.) Korm. rendelet a nemzeti mobil fizetési rendszerről szóló törvény végrehajtásáról;
- Budapest Főváros Közgyűlésének a „Budapest főváros közigazgatási területén a járművel várakozás rendjének egységes kialakításáról, a várakozás díjáról és az üzemképtelen járművek tárolásának szabályozásáról” szóló 30/2010. (VI. 4.) önkormányzati rendelete.

A fenti jogszabályok, jelen feladatra vonatkozó legfontosabb megállapításait az alábbiakban foglaljuk össze:

- Önkormányzati feladat a helyi közutakon, a helyi önkormányzat tulajdonában álló közforgalom elől el nem zárt magánúton, valamint a tereken, parkokban és egyéb közterületeken járművel történő várakozás biztosítása.
- A helyi közutakon, a helyi önkormányzat tulajdonában álló közforgalom elől el nem zárt magánúton, valamint tereken, parkokban és egyéb közterületeken járművel történő várakozás biztosítását célzó közszolgáltatást a tulajdonos, illetve a szolgáltató köteles ellátni (helyi önkormányzat, kizárólag e közszolgáltatási feladat ellátására alapított költségvetési szerv, 100%-os önkormányzati tulajdonban álló gazdasági társaság, önkormányzati társulás vagy a közterület-felügyelet).
- A járművek várakozása a szolgáltató és a terület igénybevevője közötti polgári jogi jogviszony.
- A várakozási díj és a pótdíj megfizetéséért a jármű üzemeltetője felel.
- A parkolási szolgáltatást igénybe vevő által megfizetett várakozási díj és pótdíj összege a helyi önkormányzatot illeti meg. A szolgáltató legalább a szolgáltatás ellátásához szükséges költségekre jogosult.

A fizető parkolási zóna kijelölésének és bevezetésének műszaki feltételei:

- A díjfizetési kötelezettség olyan várakozási területen, olyan időszakra (tervezett időszak) rendelhető el, amelyen az adott időszakban a járművek várakozására alkalmas helyek átlagos foglaltsága (a továbbiakban: telítettség) a 70%-ot meghaladja.
- A díjfizetési kötelezettség tervezett időszaka a várakozási szokások befolyásolására, előtte-utána 2 órával kibővíthető.
- A telítettség megállapításánál figyelembe kell venni az alábbi szempontokat:
 - a várakozási díj megfizetésének kötelezettsége a naptári év napjai legalább 50%-án fennáll, és
 - a legalább 100 darab várakozóhely működik a területen, és
 - a telítettség legalább 20%-a két óránál rövidebb idejű parkolási igénnyel lép fel.
- A várakozási övezetként kijelölt területnek egybefüggőnek, a szabályozásnak egységesnek, a terület határainak egyértelműnek kell

lennie. Amennyiben a várakozási területen a közterületeknek nem azonos a tulajdonosa, abban az esetben a tulajdonosok előzetes egymás közötti megállapodását követően lehet csak bevezetni a díjfizetési kötelezettséget. Ebben az esetben a tulajdonosok (az általuk megbízott üzemeltetők) kötelesek bármely - azonos tarifaövezetben levő - parkolóautomatánál váltott parkolójegyet elfogadni.

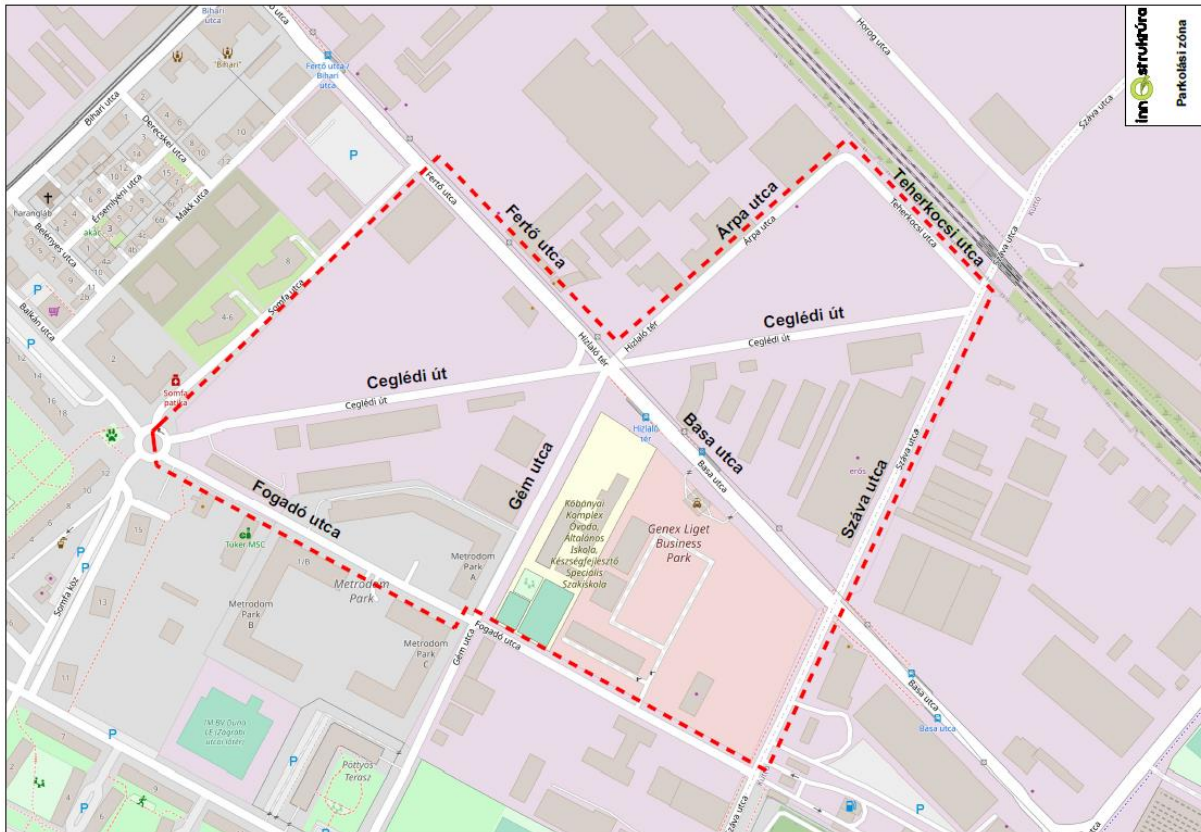
- A telítettség mértékét
 - új díjfizetési kötelezettség elrendelését, vagy
 - a díjfizetési kötelezettség 1 óránál hosszabb időbeli kiterjesztését, vagy
 - a várakozási terület parkolóhelyszámának (jelen jogszabály hatálybalépésének időpontjában meglévő férőhelyszám) 10%-nál nagyobb bővítését megelőzően kell megállapítani a változás által érintett teljes területen, a következők szerint:
 - a mérés időpontját a legnagyobb forgalmú évszakban, két egymást követő héten, a tervezett díjfizetési időszaknak megfelelően kell kijelölni,
 - a mérést a tervezett díjfizetési időszakban legalább óránként kell elvégezni,
 - a mérés során a közcélú várakozóhelyeken elhelyezett járművek számát a tiltott módon várakozók számával meg kell növelni és a kapott eredményt - mint összes várakozási igényt - kell a rendelkezésre álló várakozóhelyek számához viszonyítani (%).

Jegykiadó automaták:

- a várakozóhelyek 80%-ától legalább 250 méteren belül kell elérhetőnek lenniük, úgy, hogy
- a várakozóhelyek 80%-ától legalább 75 méteren belül olyan információs táblákat kell elhelyezni, amelyek tájékoztatást adnak a legközelebbi jegykiadó automata elérhetőségéről, valamint a mobiltelefonos parkolási díjfizetési rendszernek az adott övezetre érvényes kódjáról.

2 Parkolási vizsgálatok

A parkolási vizsgálatok, mérések Budapest X. kerület Somfa utca- Fertő utca – Árpa utca – Teherkocsi utca – Száva utca – Fogadó utca által határolt területén történtek.



1. ábra: Áttekintő térkép

A mérések elvégzésére 2021. június 17. és június 24-én került sor a Megbízó kérésére.

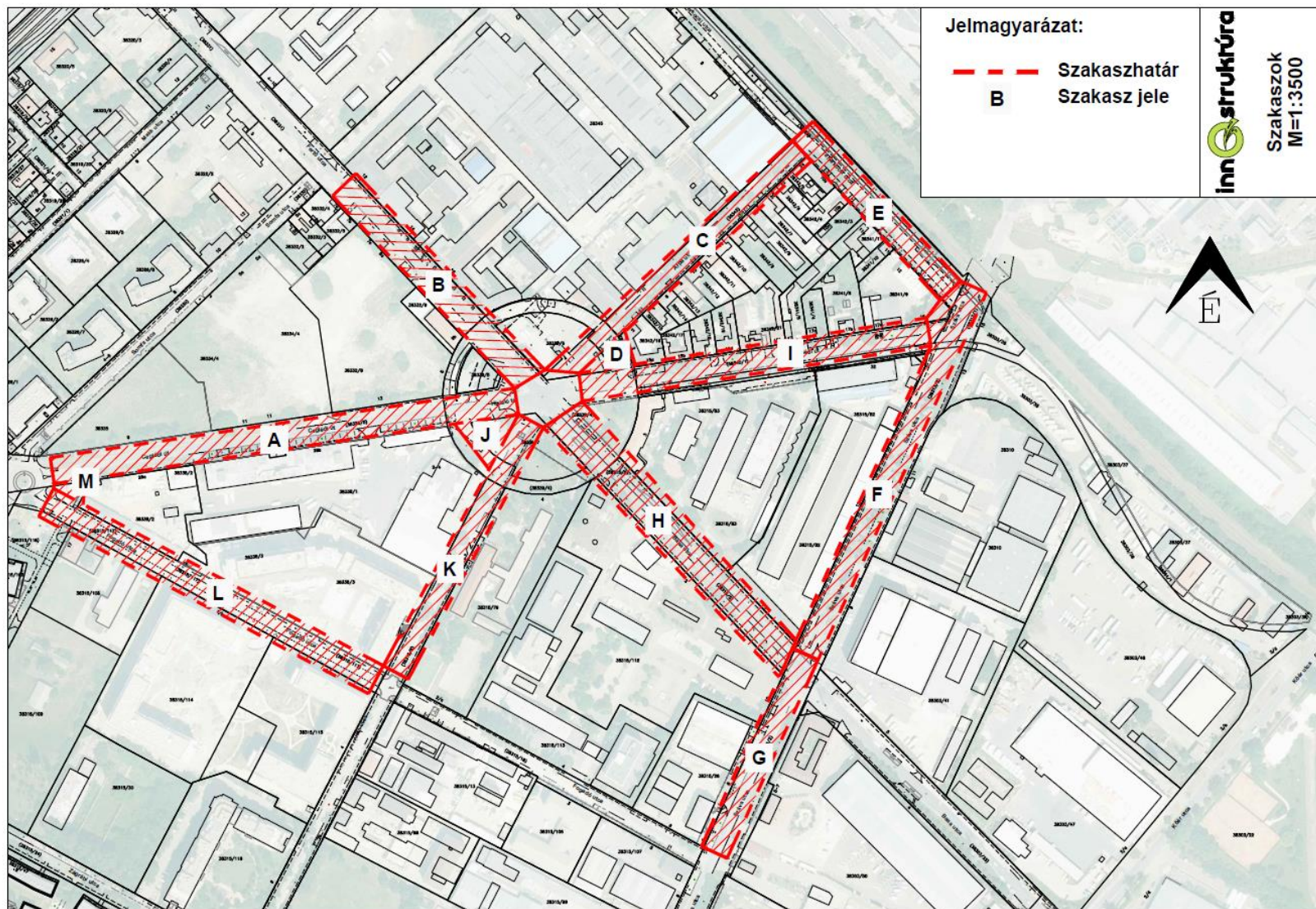
A mérésekkel párhuzamosan az egyes területek kapacitások felmérése is megtörtént, amely alapján megállapíthatóvá vált az egyes területek arányos kapacitás-kihasználtsága. Vizsgálatra kerültek az átlagos tartózkodási idők.

2.1 A vizsgált terület

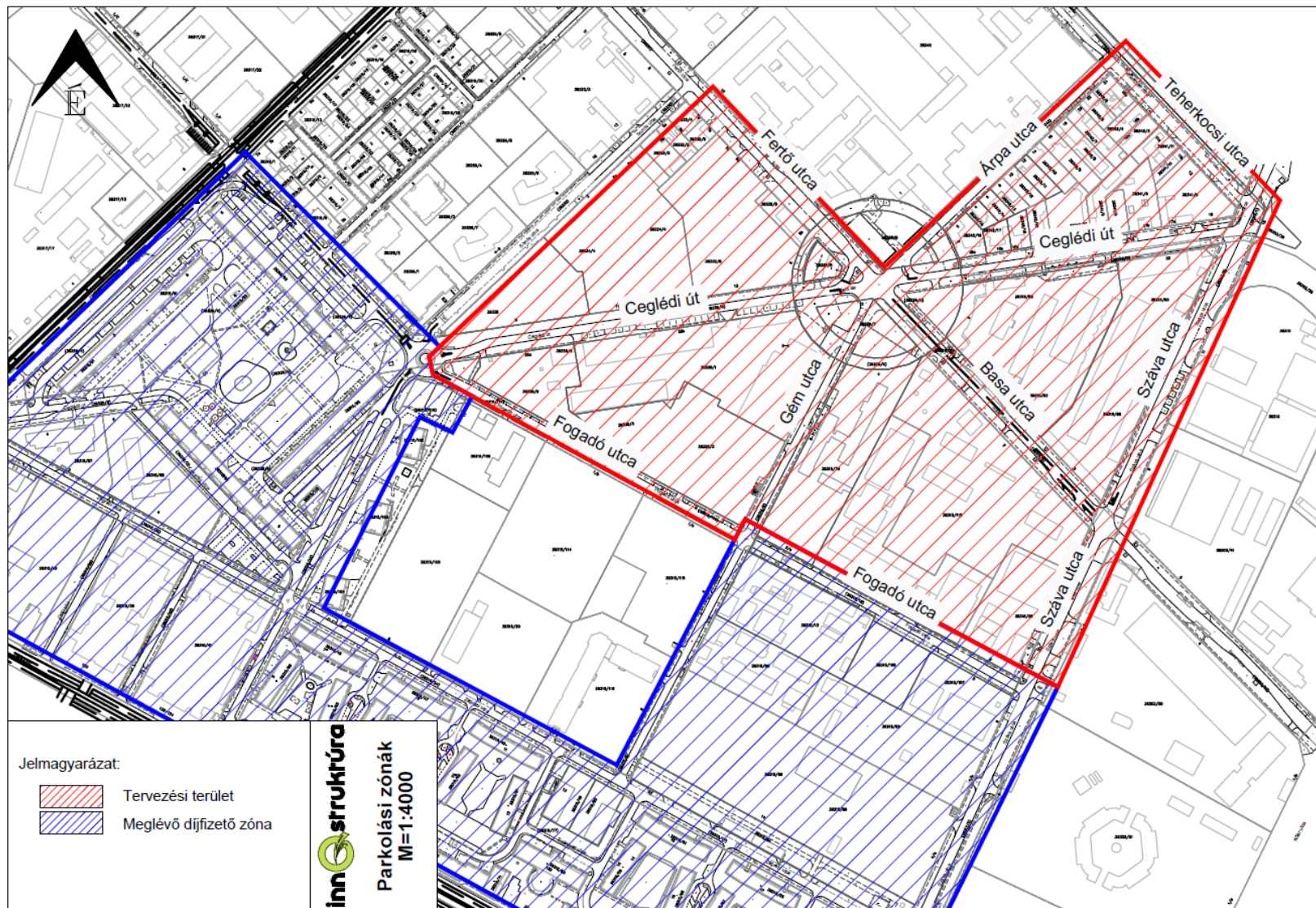
Az alábbi 2. ábra mutatja a vizsgált területen belül kijelölt vizsgált szakaszok elhelyezkedését és elnevezését.

A vizsgált szakaszok és annak jelei az alábbiak:

- A szakasz: Ceglédi út (Fogadó utca – Hízlaló tér)
- B szakasz: Fertő utca (Somfa utca – Hízlaló tér)
- C szakasz: Árpa utca (Hízlaló tér – Teherkocsi utca)
- D szakasz: Hízlaló tér (Árpa utca – Ceglédi út)
- E szakasz: Teherkocsi utca (Árpa utca – Száva utca)
- F szakasz: Száva utca (Teherkocsi utca – Basa utca)
- G szakasz: Száva utca (Basa utca – Fogadó utca)
- H szakasz: Basa utca (Hízlaló tér – Száva utca)
- I szakasz: Ceglédi út (Hízlaló tér – Száva utca)
- J szakasz: Hízlaló tér (Ceglédi út – Gém utca)
- K szakasz: Gém utca (Hízlaló tér – Fogadó utca)
- L szakasz: Fogadó utca (Gém utca – Ceglédi út)
- M szakasz: Somfa utca – Balkán utca körforgalom (Fogadó utca -
Ceglédi



2. ábra: Vizsgált szakaszokat ábrázoló térkép



3. ábra: Vizsgált terület helyzete (meglévő és tervezett díjfizető zóna)

2.2 Kapacitás és parkolási jellemzők bemutatása szakaszonként

Az alábbi fejezetekben bemutatott ábrákon kerül bemutatásra a tervezési terület egyes övezeteiben felmért közterületi parkolók számát, kapacitását, valamint a parkolófelület értékelő táblázatokban látható sorszámát. A kiépített parkolófelületek méretét, és azokat a férőhelyeket, ahol szabályosan lehet parkolni, akkor is, ha ez nem jelölt a burkolaton, kék számok jelzik az egyes átnézeti térképeken. A kapacitásvizsgálatok eredményét mutató, mellékletben csatolt táblázatokban feltüntetésre került a szabálytalanul (zöldfelületeken, kapubehajtókban) várakozó autók száma is, mivel ezek is parkolási igényként jelennek meg.

A parkolási kapacitás felmérése a teljes kerület azon közterületeit lefedi, ahol lehetséges és megengedett a várakozás, valamint kitér a szabálytalan (illegális) várakozások számára/arányára is. A magánparkolókat a számlálások nem vizsgálják.

2.2.1 „A” szakasz bemutatása

Az „A” szakasz a Ceglédi út, Fogadó utca–Hízlaló tér közötti részén található. A területen a parkolás jellemzően a bezárt gyárépület korábbi bejáróinál (befalazott rakodók előtt) történik, az úttestre merőlegesen (5. ábra). A bejárás során megfigyelhető volt a bejárók közvetlen környezetében, a gyeprácsos területen történő parkolás is. Ezen járművek szabálytalanul várakoznak, a kapacitásba ezek a felületek nem lettek beleszámítva. A kapacitás meghatározásakor a Megbízóval való egyeztetés alapján a gyeprácsos zöldterület előtt lévő úttesten történő párhuzamos parkolás lett figyelembe véve, ez alapján a szakaszon 21 férőhely található.

A gyárépülettel szembeni oldalon egy-egy megszakítástól eltekintve végig kiemelt szegély található (6. ábra), az úttest mellett zöldterület húzódik. Itt kiépített parkolóhely nem található, azonban egyes szakaszokon a zöldterület erősen kijárt a járművek által, a bejárások során is egy-két tehergépjármű vagy személygépjármű több esetben parkolt rajta. A 38338/1, 38338/2 hrsz. telkeken a közeljövőben társasház-építések kezdődnek meg, a társasházak kiépítése után várhatóan emelkedni fog a szakaszon a parkolási igény, ennek biztosítására a parkolóhelyek átalakítására, új parkolóhelyek kialakítására lehet szükség.



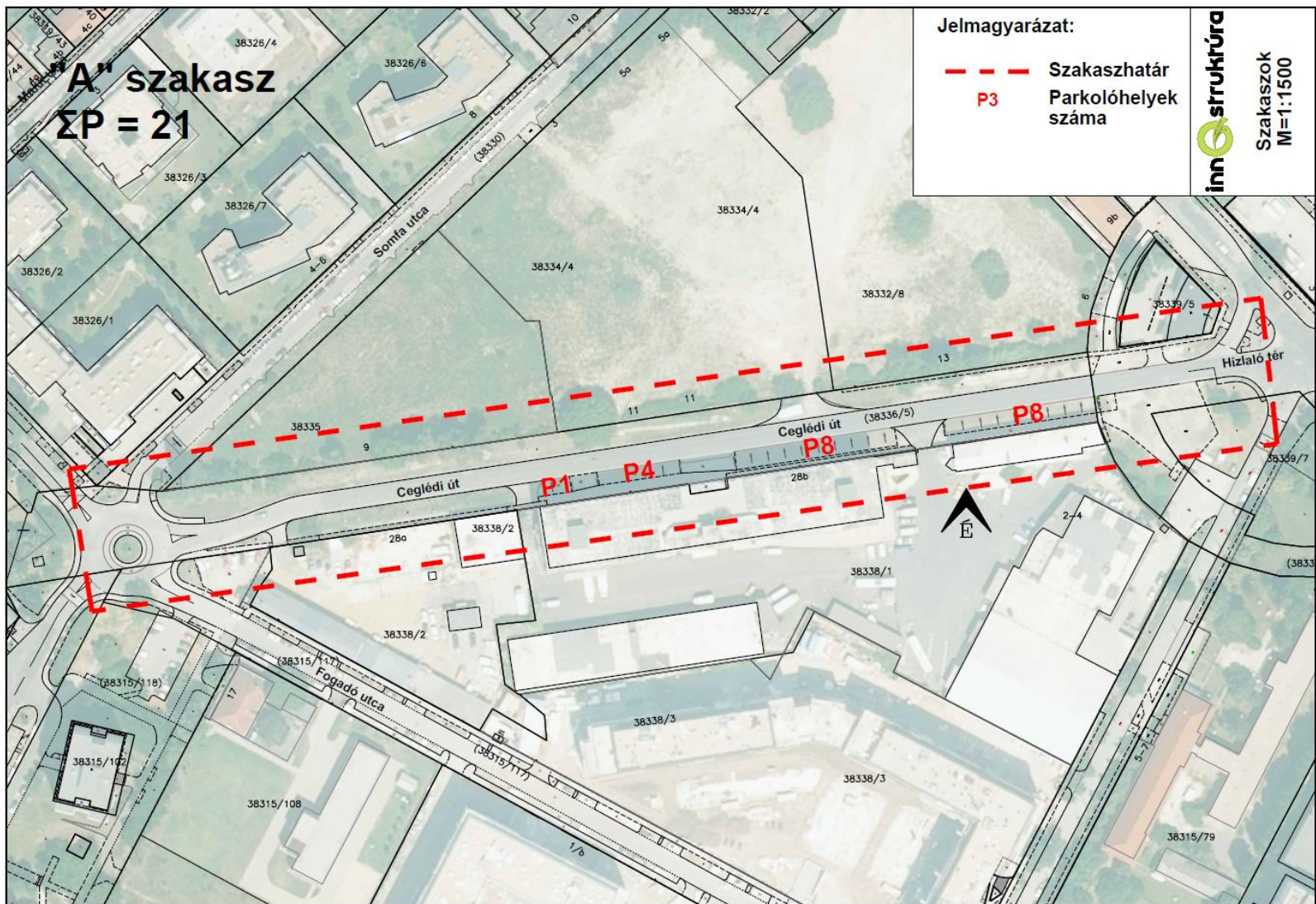
4. ábra: Ceglédi út (Fogadó utca – Hízlaló tér) keresztmetszeti kialakítása



5. ábra Parkoló gépjárművek a területen



6. ábra: Kiemelt szegély a gyárépülettel ellentétes oldalon



7. ábra: „A” szakaszon található parkolóhelyek száma

2.2.2 „B” szakasz bemutatása

A „B” szakasz a Fertő utca, Somfa utca–Hízlaló tér közötti részén található. Az úttest északkeleti oldalán, a Hízlaló tértől a 16-os házászámig párhuzamos parkolás a jellemző, a 14-es házászámú telek előtt az úttestre merőlegesen parkolnak a járművek. Utána, a Somfa utca felé nem található kialakított, szilárd burkolatú parkolóállás, a zöldterületen viszont rendszerint parkolnak gépjárművek, valamint a többszöri bejárás és a Google Streetview felvételei alapján tehergépjárművek, valamint autóbuszok is felhajtanak a zöldterületre parkolás céljából. Az úttest áttellenes oldalán nagyrészt szaküzletek találhatóak. Az ezen oldalon történő parkolást többnyire a szaküzletek generálják (áruszállítás, vendégek, dolgozók). Az autószerház előtt, a szervízbe beadott járművek közterületen történő elhelyezése is megfigyelhető. A bejárás során a 38332/8 hrsz. telek előtti zöldterületen is találhatóak voltak parkoló gépjárművek. A szakaszon az úttest mentén nagyrészt kiemelt szegély található. A szakasz azon részén, ahol a párhuzamos parkolás a jellemző, a kiemelt szegély tőrhető állapotban van, sok helyen viszont teljesen hiányzik (különösen a szaküzletek előtt) vagy jelentős mértékben sérült.

A szakaszon a kapacitás meghatározásakor, a megbízóval való egyeztetés alapján az úttest öblösödésében lévő várakozóhelyek lettek figyelembevéve, ez alapján a szakaszon 9 férőhely található.



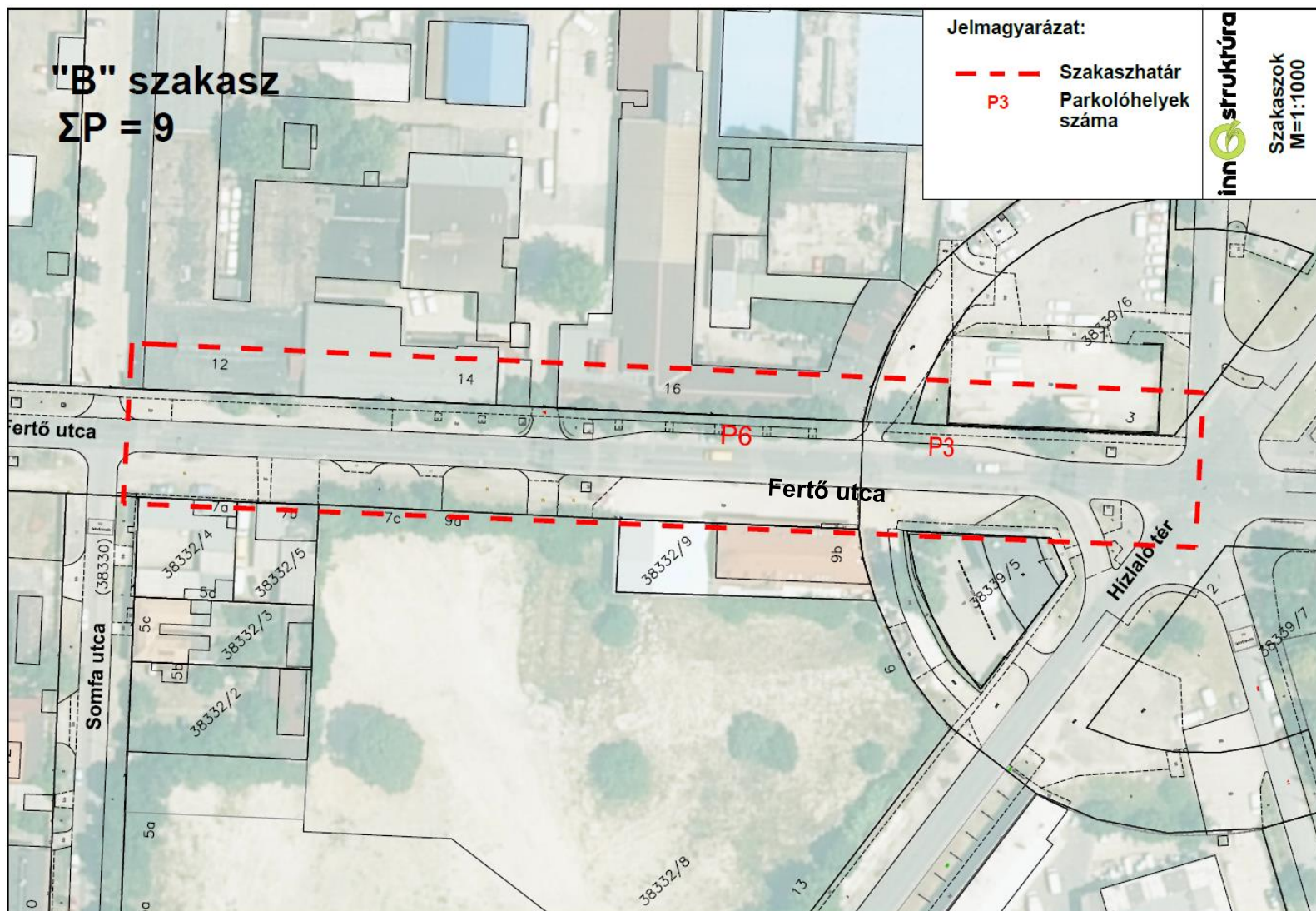
8. ábra: Fertő utca (Somfa utca – Hízlaló tér) keresztmetszeti elrendezése



9. ábra: Zöldterületen parkoló járművek (szabálytalan)



10. ábra: A szakaszon több szaküzlet (festékarúház, építőanyag kereskedés, stb.) található



11. ábra: „B” szakaszon található parkolóhelyek száma

2.2.3 „C” szakasz bemutatása

A „C” szakasz az Árpa utcában található. A területen az úttest délkeleti oldalán párhuzamos parkolás történik az utca teljes hosszában (13. ábra:). Az átellenes oldalon számottevő a zöldterületen parkoló kistehergépjárművek, személyautók száma. A többszöri bejárás során megfigyelhető volt, hogy a zöldterületen döntően a használaton kívüli, rossz állapotban lévő járműveket tárolják (12. ábra:). A szakaszon a parkolóhelyek számának meghatározása során az úttest délkeleti oldalán történő párhuzamos parkolás lett figyelembe véve, ez alapján összesen 19 parkolóhely van a szakaszon.



12. ábra: Zöldterületen történő parkolás az Árpa utcában



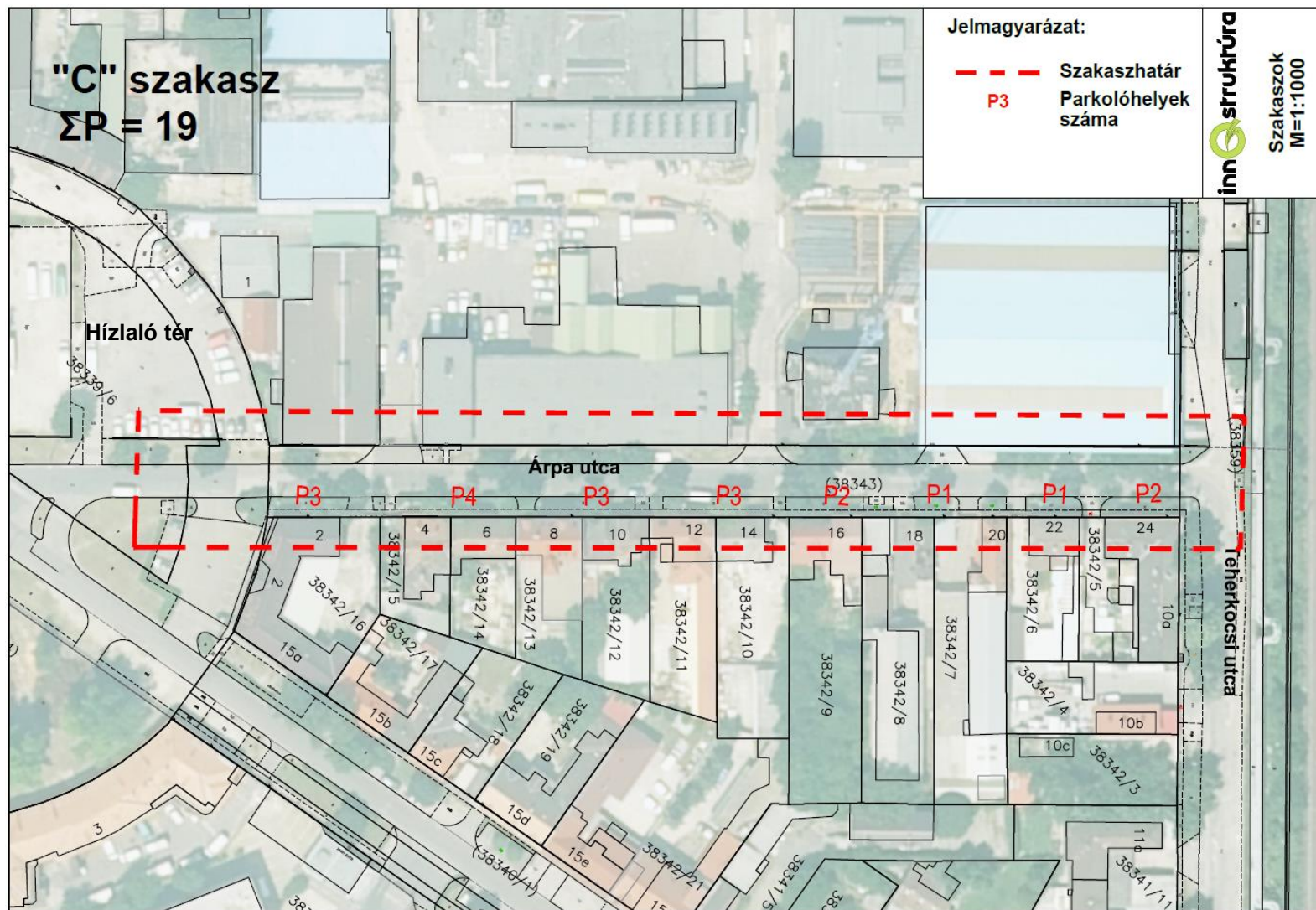
13. ábra: Árpa utca jellemző keresztmetszete



14. ábra: Párhuzamos parkolás az úttest jobb oldalán



15. ábra: Autószervíz előtt parkoló gépjárművek



16. ábra: „C” szakaszon található parkolóhelyek száma

2.2.4 „D” szakasz bemutatása

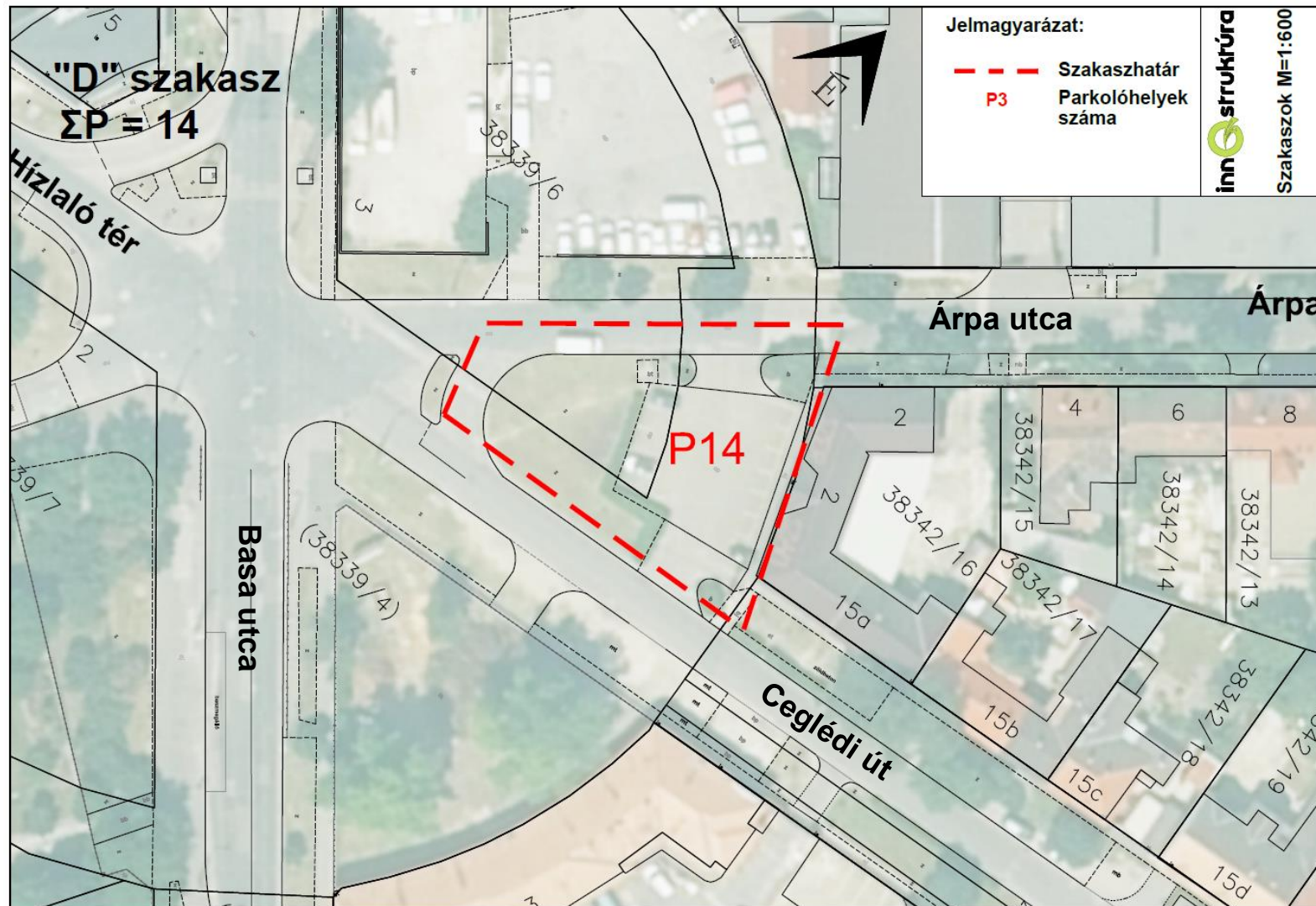
A „D” szakasz a Hízaló téren található, a Ceglédi út és az Árpa utca közötti „körcikkben”. A területet jelenleg a Kiss és Társa Szerszámáruház bérlői (17. ábra). A parkoló aszfalt burkolatú, kis felületen sérült és repedezett (18. ábra). A szakaszon a parkolóhelyek száma 14 db. A díjfizető zóna bevezetése előtt a terület tulajdoni viszonyait rendezni kell (részben magántulajdonban van a parkoló területe).



17. ábra: A szakasz jelenleg a Kiss és Társa Szerszámáruház bérelt területe



18. ábra: Az aszfalt burkolat kis felületen sérült és repedezett



19. ábra: „D” szakaszon található parkolóhelyek száma

2.2.5 „E” szakasz bemutatása

Az „E” szakasz a Teherkocsi utcában található. A területen jellemző, hogy tehergépkocsik parkolnak nagy számmal az úttest szélén található murvás burkolaton és a zöld területen, nagyrészt a vasút felőli oldalon (20. ábra). A területen a burkolat rossz állapotban van.

A megbízóval való egyeztetés alapján a kapacitás meghatározásakor a vasút felőli oldalon, a távhő vezeték oldalában történő párhuzamos parkolás lett figyelembevételre, ez alapján a szakaszon a férőhelyek száma 18, ami tehergépjárművek esetén 6 férőhelyet jelent.



20. ábra: A Teherkocsi utcában jellemző a tehergépjárművek parkolása



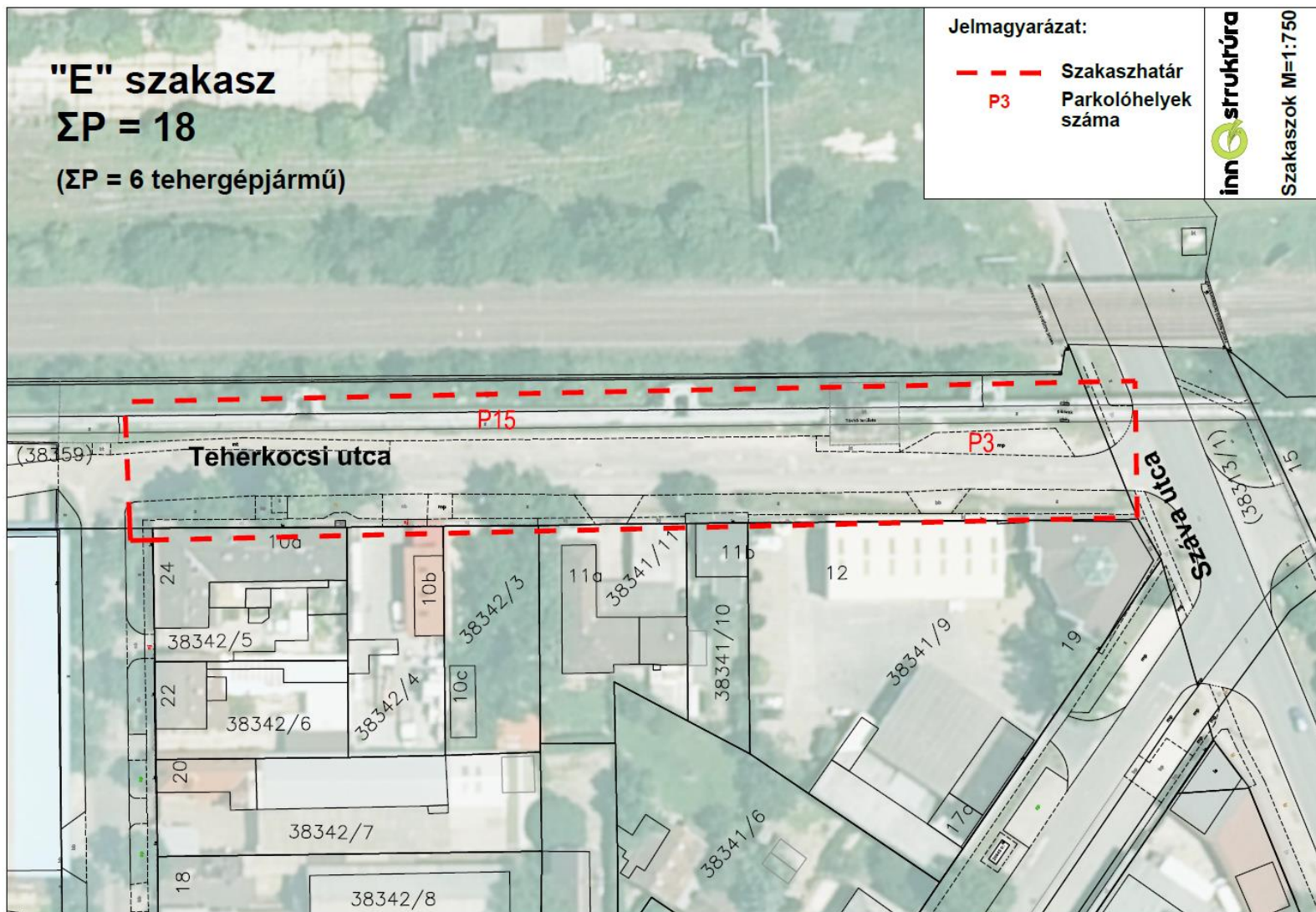
21. ábra: Teherkocsi utca a Száva utca torkolatának környezetében



22. ábra: Zöldterületen történő parkolása az „E” szakaszon



23. ábra: Teherkocsi utca keresztmetszete (Száva utca felől)



24. ábra: „E” szakaszon található parkolóhelyek száma

2.2.6 „F” szakasz bemutatása

Az „F” szakasz a Száva utca, Ceglédi út-Basa utca közötti részén található. A szakaszon az úttest mentén végig kiemelt szegély húzódik, az úttest mellett mindkét oldalt zöldterület található. Kiépített parkolóhely egyedül a 38310 hrsz. telek előtt van, a parkoló 5x2 férőhelyes, merőleges felállású, gyeprácsos burkolatú. A bejárás során a kialakított parkolóhelyeken kívül még a 38303/41 hrsz. telek kapubehajtója előtt parkoltak járművek (27. ábra). A kiemelt szegély, valamint az útburkolat jó állapotú.



25. ábra: Merőleges felállású, gyeprácsos burkolatú parkolóhely (bal oldal)



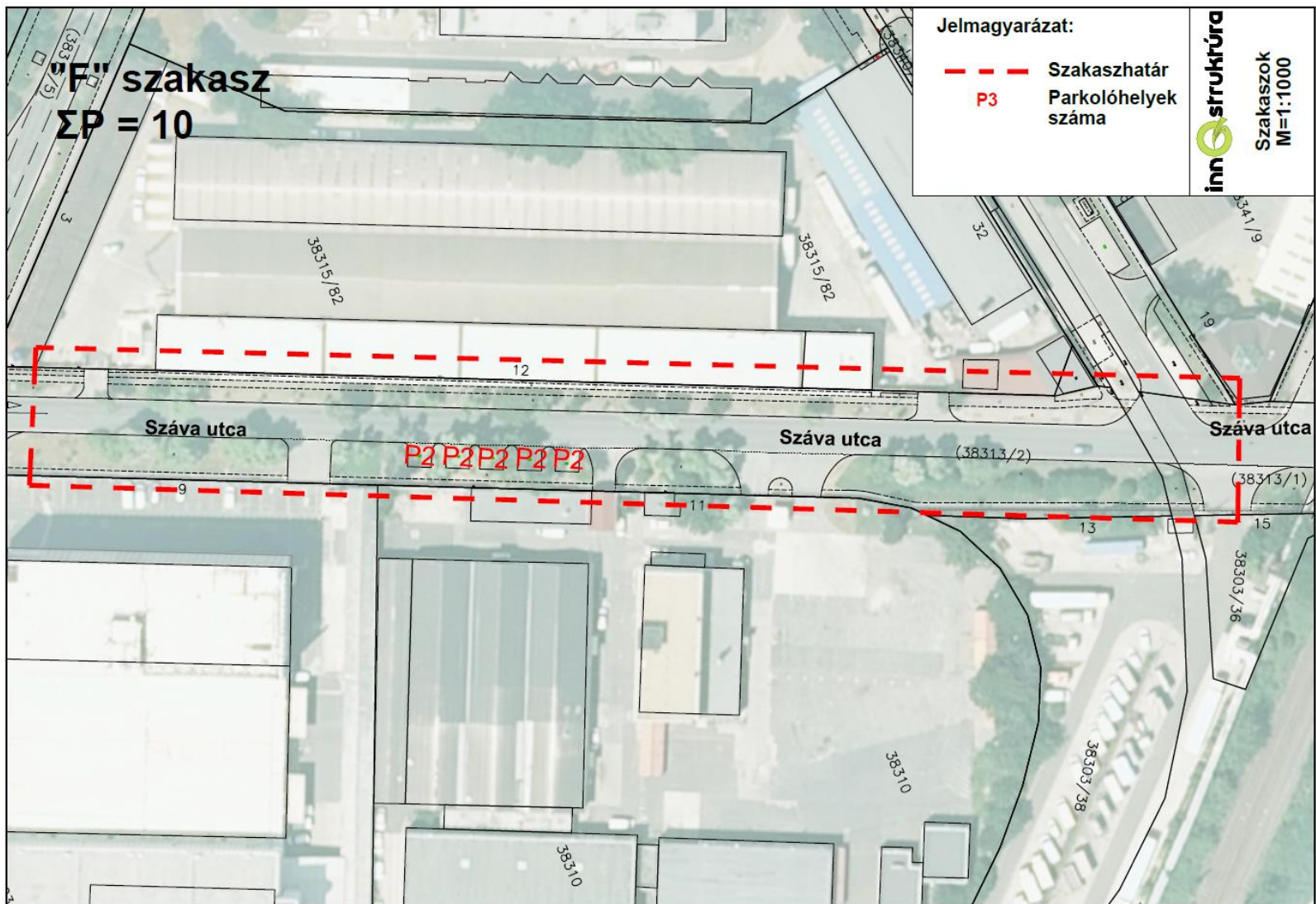
26. ábra: Az „E” szakasz jellemző keresztmetszete



27. ábra: Kialakított parkolóhelyek a Száva utca 11. előtt



28. ábra: Parkoló járművek a kapubehajtó előtt (szabálytalan)



29. ábra: „F” szakaszon található parkolóhelyek száma

2.2.7 „G” szakasz bemutatása

A „G” szakasz a Száva utca, Basa utca-Fogadó utca közötti részén található. Az úttest keleti oldala mentén zöldterület fekszik, amire leásott fémoszlopok gátolják a felhajtást (31. ábra). Ezen az oldalon egyedül az étterem épülete előtti területen található parkolásra alkalmas terület. Ez nagyjából 9 méter széles, merőleges felállás esetén 3 férőhelyes. A szemközti oldalon a szaküzletek előtt merőleges állású, gyeprácsos parkolóhelyek vannak kialakítva, összesen 23 férőhellyel (30. ábra). Ezen az oldalon a kialakított parkolóhelyeken kívüli zöld- illetve földterületeken is parkoltak járművek.

A keleti oldalon a zöldterület mentén jó állapotú, kiemelt szegély található, a túloldalt lévő föld- illetve zöldterületek mentén lévő szegély rosszabb állapotú. A parkolóhelyek mentén süllyesztett szegély található.



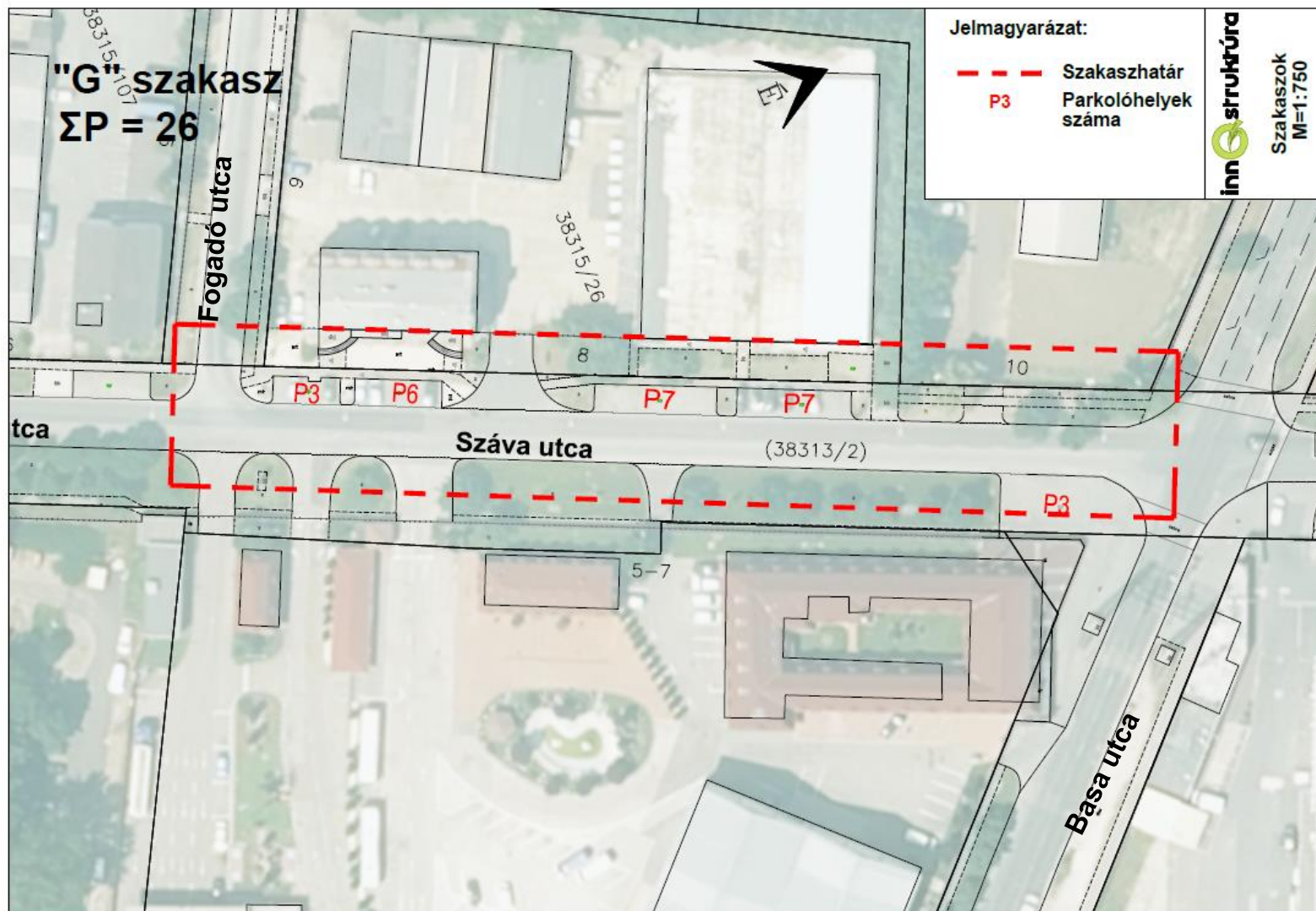
30. ábra: A szaküzletek előtt lévő parkolóhelyek



31. ábra: Az étterem előtti aszfalt burkolatú parkoló, illetve a mögötte lévő fémoszlopokkal védett zöldterület



32. ábra: Zöld- és földterületen parkoló járművek



33. ábra: „G” szakaszon található parkolóhelyek száma

2.2.8 „H” szakasz bemutatása

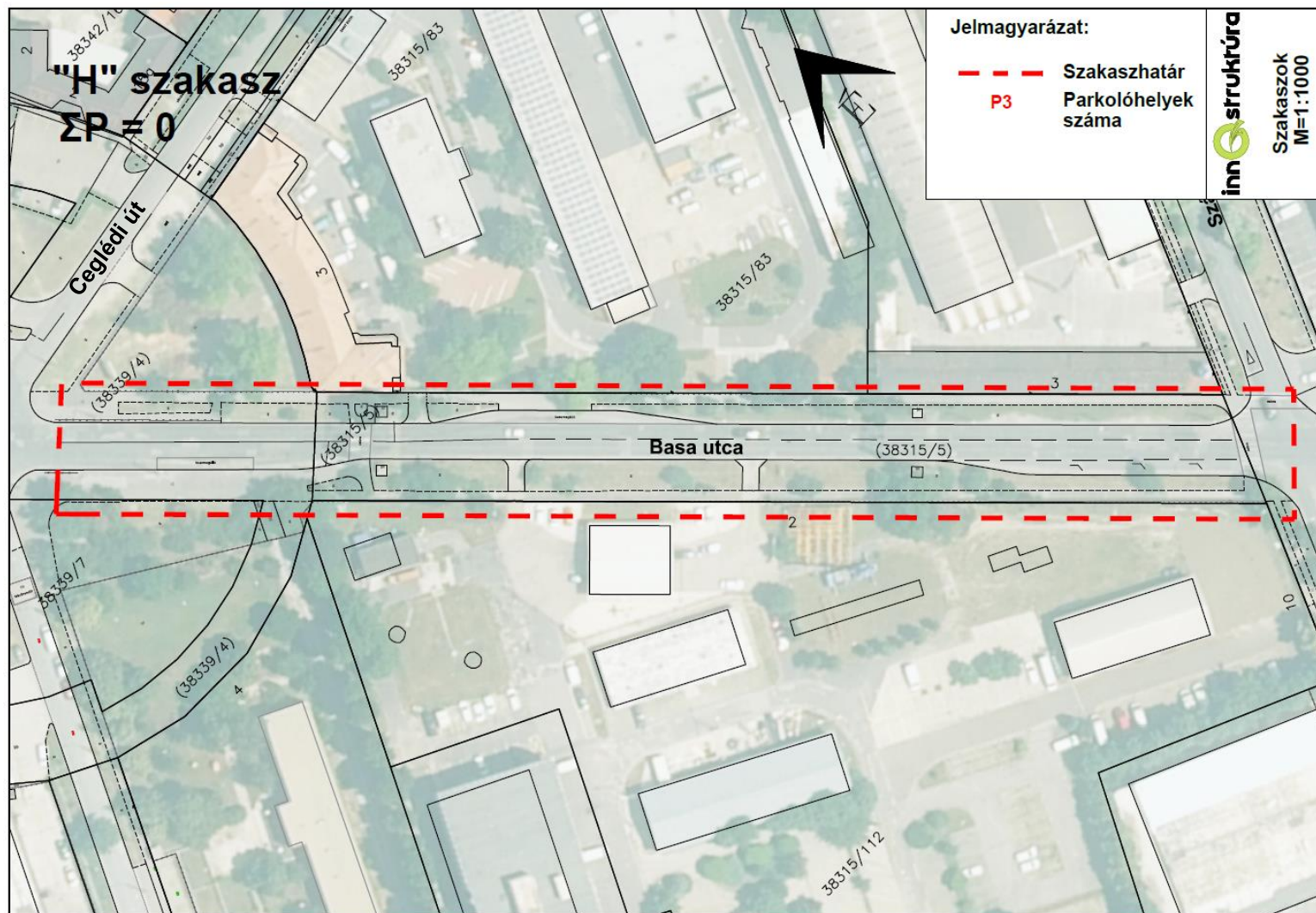
A „H” szakasz a Basa utca, Száva utca-Hízlaló tér közötti részén található. A szakasz jellemző keresztmetszetét az alábbi ábra szemlélteti (34. ábra). Az úttest mentén végig zöldterület húzódik, amit egy-két néhány méter hosszúságú szakasz kivételével végig kiemelt szegély határol. A területen nem található parkolásra alkalmas hely, a bejárások során egyik alkalommal sem parkoltak járművek ezen a szakaszon.



34. ábra: Basa utca keresztmetszete (Hízlaló tér felől)



35. ábra: Gyalogosátkelőhely a Basa utca és a Száva utca csomópontjában



36. ábra: „H” szakaszon található parkolóhelyek száma

2.2.9 „I” szakasz bemutatása

Az „I” szakasz a Ceglédi út, Hízaló tér - Száva utca közötti részén található. A terület Hízaló térhez közelebbi felén nagy számban parkolnak személygépjárművek zöld- illetve földterületen (37. ábra, 39. ábra). A 38315/83 hrsz. telek előtt található egy 14 férőhelyes, aszfalt burkolatú merőleges parkoló (38. ábra). A szemközti oldalt található aszfalt, gyeprácsos, illetve murvás burkolatú parkoló is, azonban ez a kialakítás nem engedélyezett, így a kapacitásba nem lett beleszámolva. A 32-es házzámú telek előtt található kb. 70 méter hosszán egy aszfalt burkolatú, korlátozott várakozási felület (40. ábra), ami szintén nem lett beleszámítva a kapacitásba. A szakaszon a férőhelyek száma 21 db. A díjfizető zóna bevezetése előtt a terület tulajdoni viszonyait rendezni kell (részben magántulajdonban, részben MÁV Zrt. tulajdonban van a parkoló területe).



37. ábra: Zöldterületen parkoló járművek



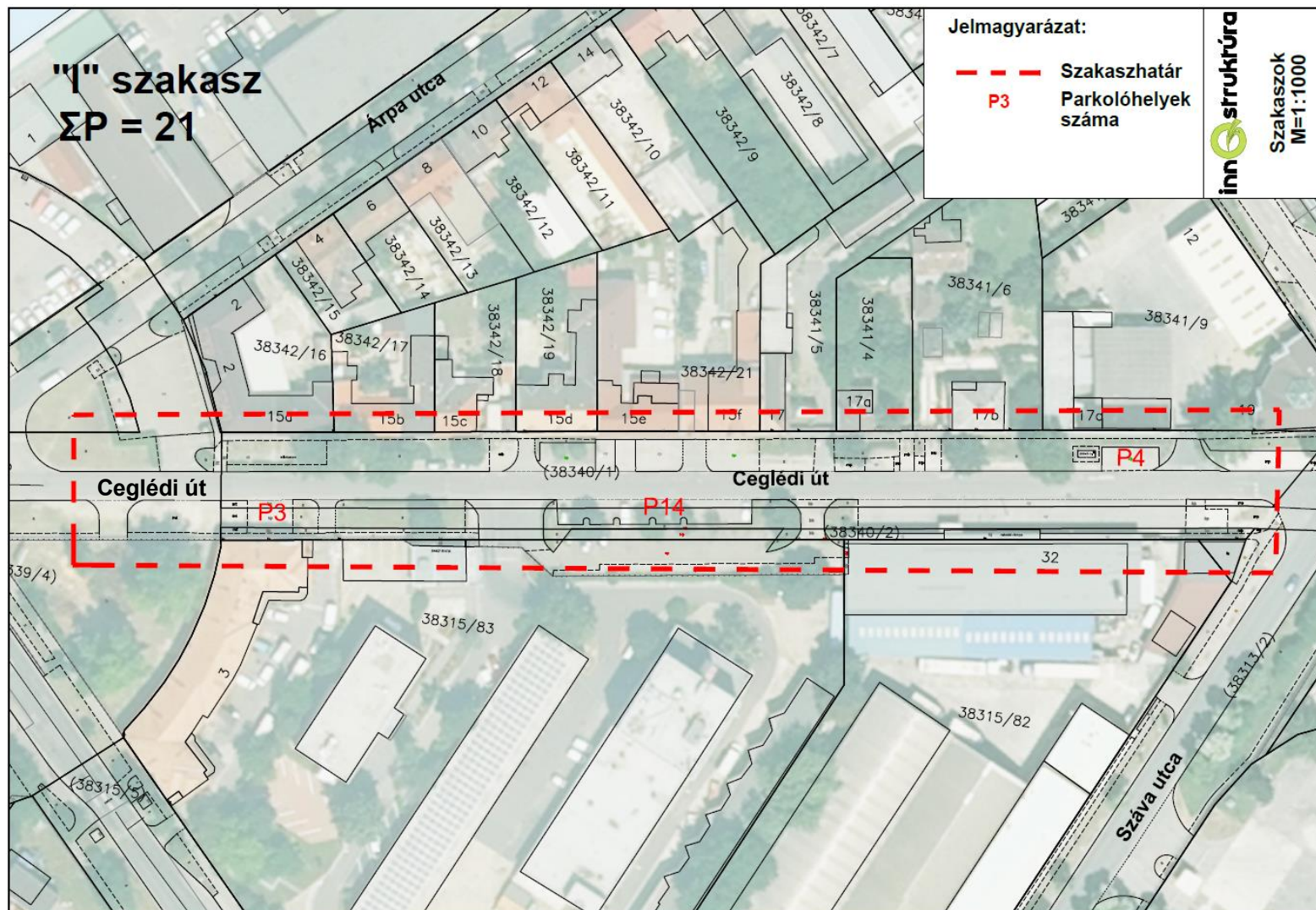
38. ábra: Ceglédi út merőleges parkolója



39. ábra: Ceglédi út északi oldalán tapasztalható szabálytalan parkolás



40. ábra: Ceglédi úti vasúzet előtti korlátozott várakozási felület



41. ábra: „I” szakaszon található parkolóhelyek száma

2.2.10 „J” szakasz bemutatása

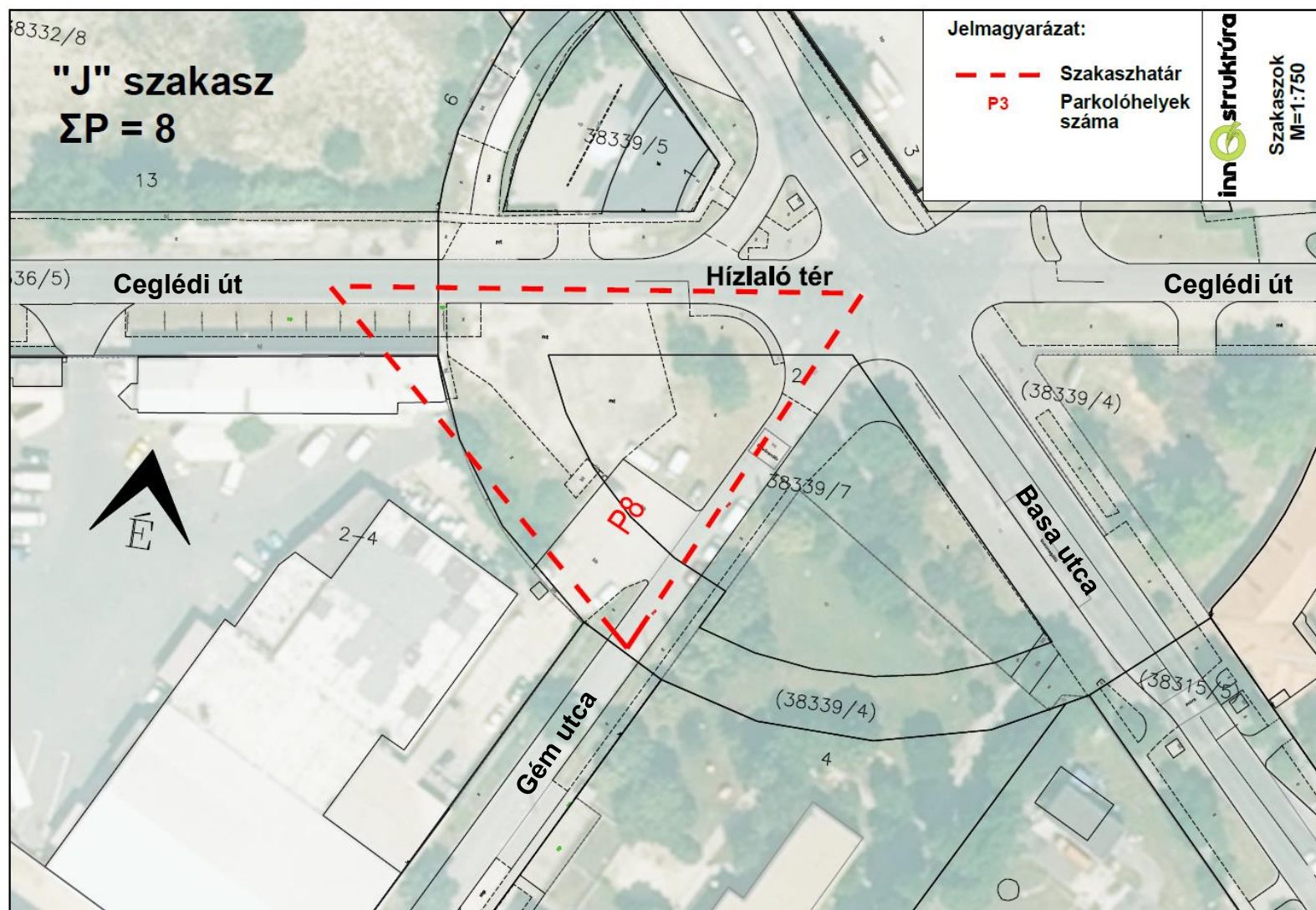
A „J” szakasz a Hízlaló téren, a Ceglédi út és a Gém utca közötti területen található. A szakasz nagy része murvás terület (42. ábra). A Gém utca felőli oldalon található egy eredetiségvizsgáló, aminek a bejárata előtti önkormányzati területen található a kb. 300 négyzetméteres beton bejárója (43. ábra). Ezen rendszerint parkolnak hosszabb időn át, az eredetiségvizsgálóhoz tartozó járművek. A beton bejáró területét parkolóknak számítva, merőleges felállás esetén 8 férőhely van a szakaszon.



42. ábra: „J” szakasz murvás területe



43. ábra: Eredetiségvizsgáló beton bejárója



44. ábra: „J” szakaszon található parkolóhelyek száma

2.2.11 „K” szakasz bemutatása – Gém utca

A „K” szakasz a Gém utca, Hízaló tér-Fogadó utca közötti részén található. A területen az úttest délkeleti oldalán párhuzamos parkolás történik az utca teljes hosszában (46. ábra), azonban az utca nagy részében várakozási tilalom van érvényben, emiatt jelentős a szabálytalanul parkoló járművek száma. Az átellenes oldalon egy megállni tilos tábla tiltja a parkolást. Az iskolához tartozik egy nagyjából 15 méter hosszú, gyeprácsos parkoló (47. ábra).

A szakaszon a parkolóhelyek számának meghatározása során az úttest délkeleti oldalán történő párhuzamos parkolás lett figyelembe véve, a Hízaló tér és az iskola parkolója közötti szakaszon, ez alapján összesen 9 parkolóhely található.



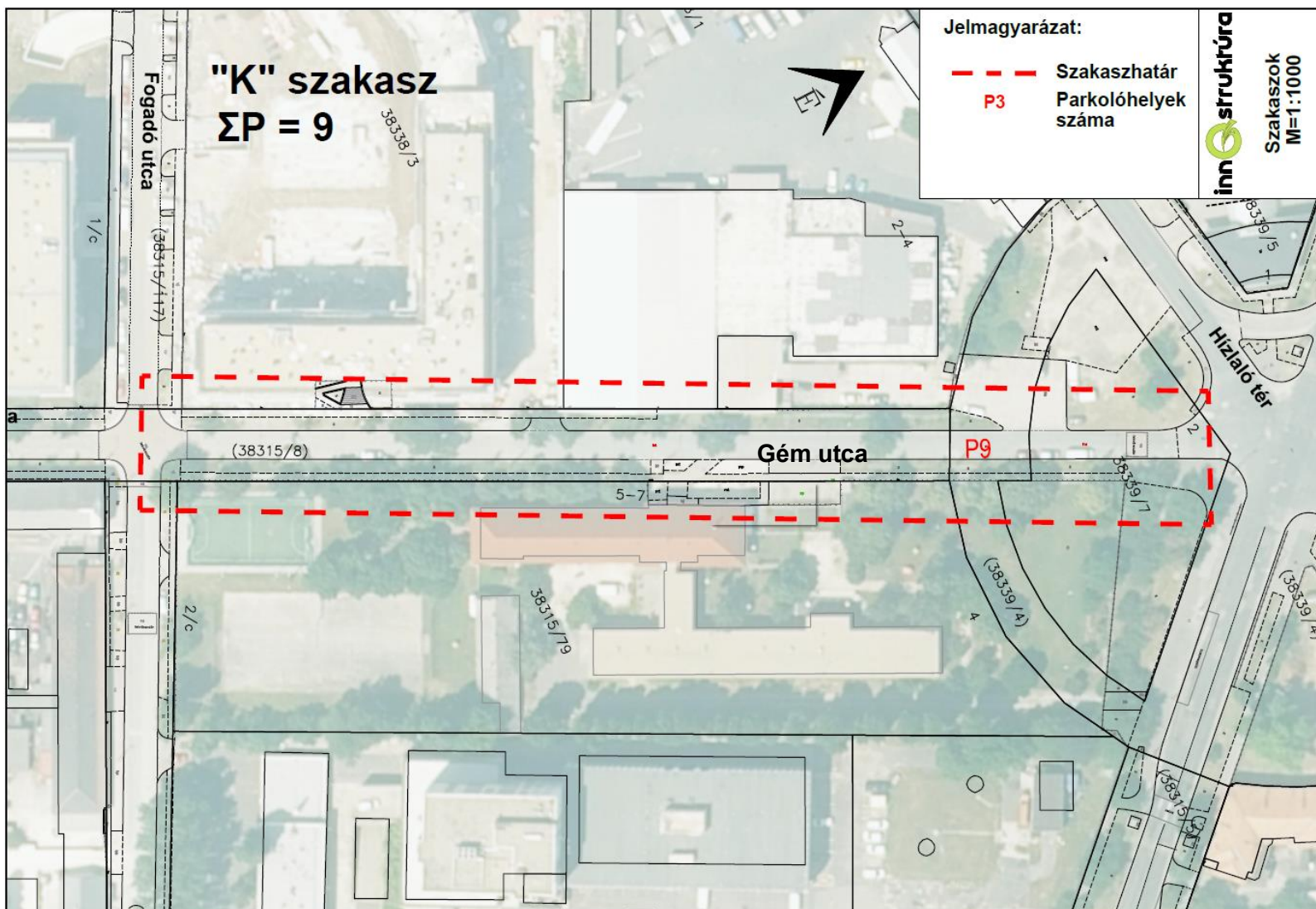
45. ábra: Gém utcában található iskola előtti keresztmetszeti kialakítás



46. ábra: Gém utca lakópark előtti keresztmetszeti kialakítása



47. ábra: Gém utcai iskola előtti merőleges gyeprácson parkoló



48. ábra: „K” szakaszon található parkolóhelyek száma

2.2.12 „L” szakasz bemutatása

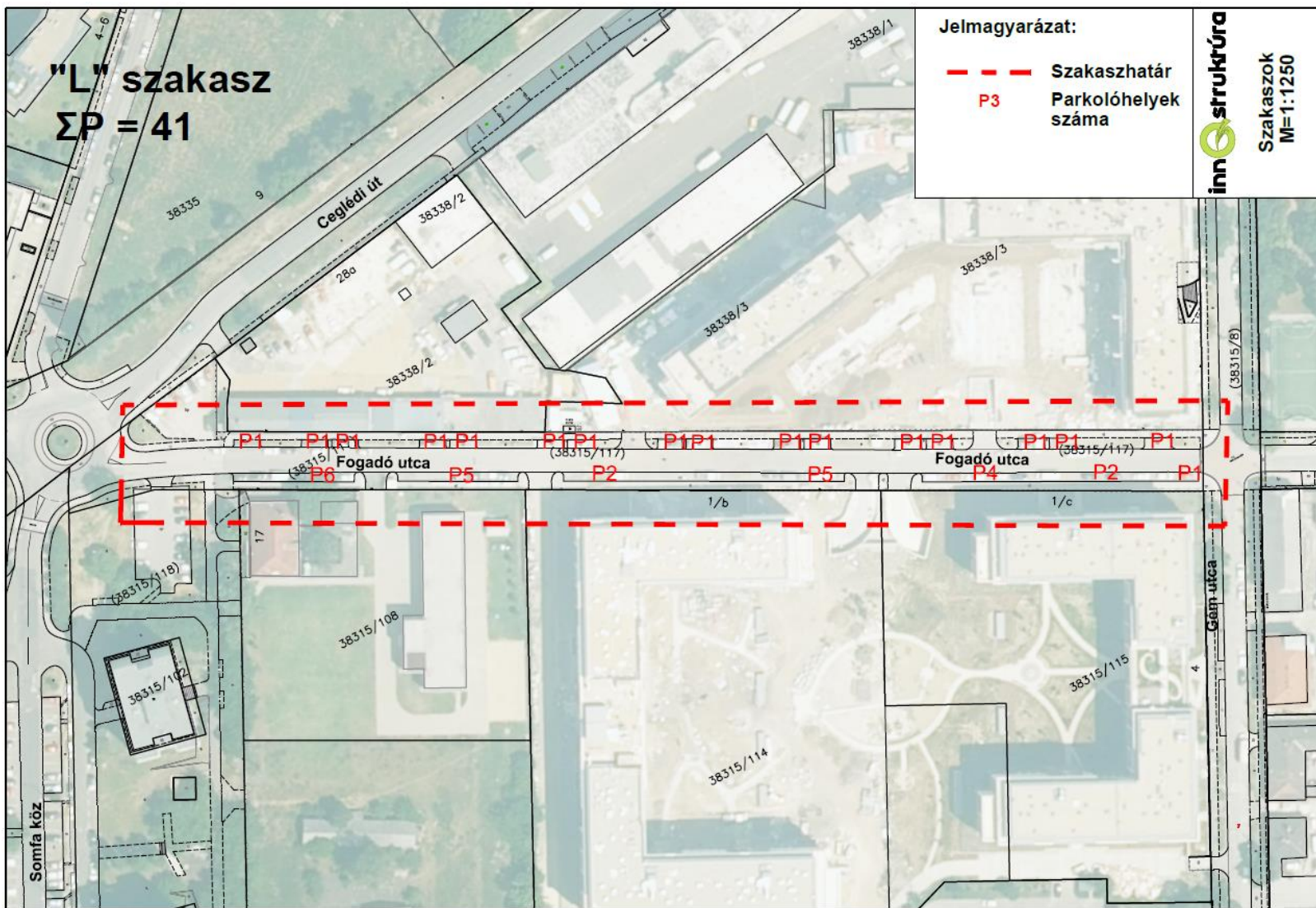
Az „L” szakasz a Fogadó utca, Ceglédi út-Gém utca közötti részén található. A területen párhuzamos felállású parkolók lettek kialakítva. A 38338/2, 38338/3 hrsz. telkek felőli oldalon 16 db, 1 férőhelyes parkolóöböl található. A bejárás során megfigyelhető volt, hogy ezen az oldalon az úttesten a parkolóöblökkel párhuzamosan parkoltak a gépjárművek (49. ábra), valamint a szegély mentén (50. ábra). Az átellenes oldalon 3 db tűzoltó felvonulási terület található, összesen 65 méter hosszán. A szakaszon a parkolóhelyek száma 41 db.



49. ábra: Fogadó utca keresztmetszeti kialakítása



50. ábra: Fogadó utca szegély melletti szabálytalan parkolója



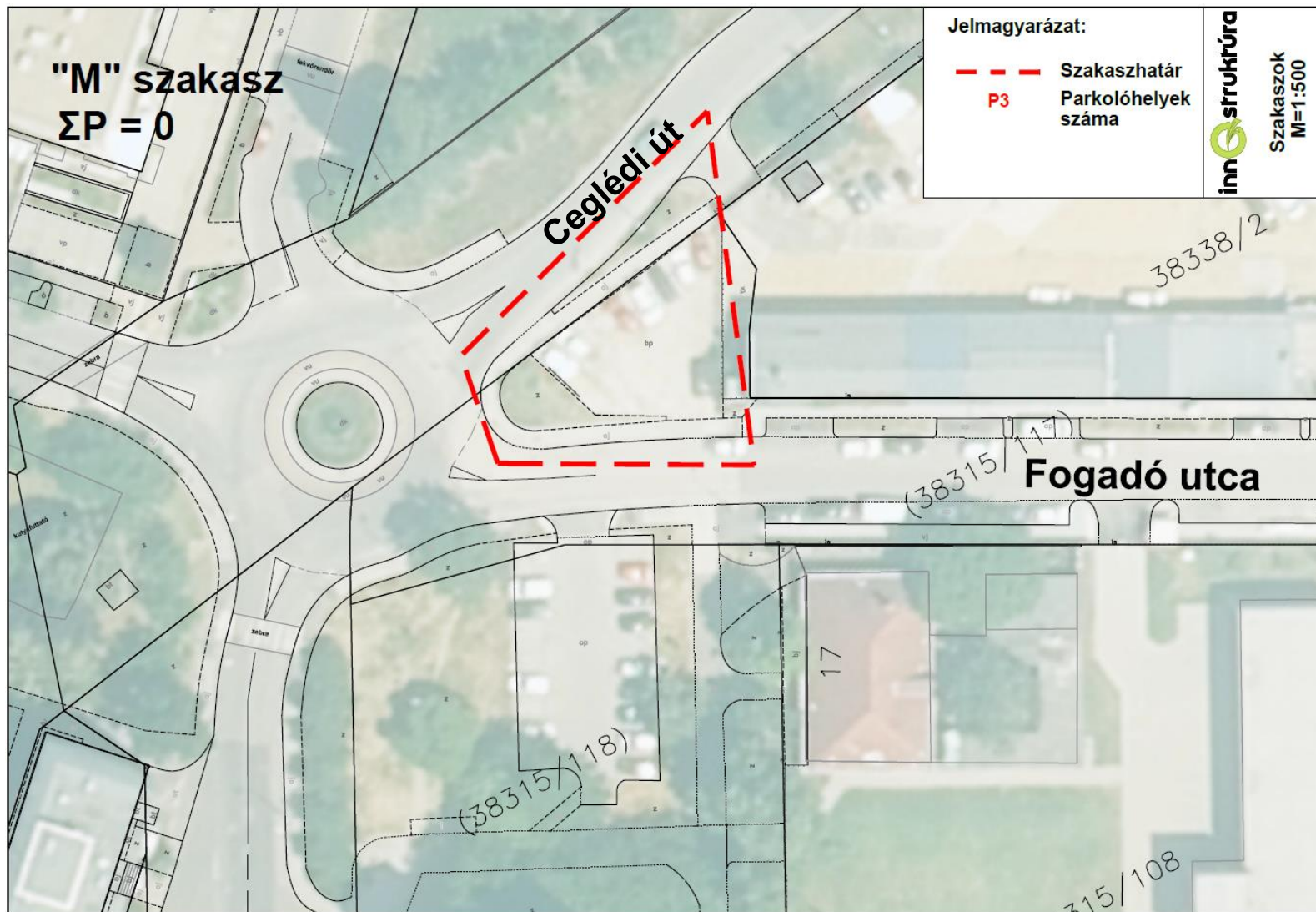
51. ábra: „L” szakaszon található parkolóhelyek száma

2.2.13 „M” szakasz bemutatása

Az „M” szakasz a Ceglédi út, a Fogadó utca és a 38338/2 hrsz. telek által határolt területen található, a körfogalom mellett. Ez a terület beton burkolatú, nagyjából 250 négyzetméter nagyságú. Ahogy az az 52. ábrán is látható, a járművek két sorban parkolnak. A Fogadó utca felől süllyesztett szegélyen keresztül hajthatnak fel a területre, azonban a Ceglédi út felől parkolók kiemelt szegélyen, zöldterületen át tudnak csak felhajtani. A megbízóval való egyeztetés alapján a teljes területen szabálytalan a parkolás, díjfizető övezet bevezetése esetén a terület rendezése szükséges.



52. ábra: „M” szakaszon szabálytalanul parkoló járművek



53. ábra: „M” szakaszon található parkolóhelyek száma

2.2.14 Mérési eredmények bemutatása

Az „M” szakaszon (Fogadó u. és Ceglédi út torkolata) nem található szabályos parkolóhely, továbbá a „H” szakaszon (Basa utca) nem parkolt gépjármű.

A legmagasabb szabálytalan parkolási eseményt a „K” szakaszon (Gém u.) tapasztaltuk, több mint kétszer nagyobb a parkolási igény, mint a rendelkezésre álló szabályos parkoló. A szakasz elején lévő korlátozott várakozási időt meghatározó jelzőtábla ellenére (max 15 perces várakozást engedélyez) ellenére a parkoló állásokat folyamatosan hosszabb idejű parkolásra használják a járművezetők. Átlagosan 14 jármű a vizsgált időszakban végig a területen parkolt (min 10 órát).

Jelentős a szabálytalan parkolás az „L” (Fogadó u.), „J” (Hízaló tér, eredetiségvizsgáló előtt) és „C” szakaszokon (Árpa utca), a 40-50%-os szabálytalan parkolási ráta mellett ezeken a szakaszokon 5-7 óra az átlagos tartózkodási idő. A legtöbb parkolási esemény a „B” (Fertő u.) és „I” (Ceglédi út) és „L” szakaszokon (Fogadó utca) lett regisztrálva. Az „L” szakaszon a közel 100 parkolási eseményből ~40% parkolt maximum két órás időtartamig.

Megállapítható, hogy az övezet díjfizető övezetbe bevonható, mert mindhárom feltétel mindkét mérés esetén teljesült.

Feltétel meghatározása	Feltétel és annak teljesülése	Összesen/átlag:
Kihasználtság	feltétel min 70% → megfelel	117,18%
Max 2 órás időtartam	feltétel legalább 20% → megfelel	45,29%
Parkolóhelyek száma	feltétel min 100 db → megfelel	202 db

2. mérés

Feltétel meghatározása	Feltétel és annak teljesülése	Összesen/átlag:
Kihasználtság	feltétel min 70% → megfelel	116,14%
Max 2 órás időtartam	feltétel legalább 20% → megfelel	38,18%
Parkolóhelyek száma	feltétel min 100 db → megfelel	202 db

Az eredményeket az alábbi táblázatokban és grafikonokon mutatjuk be.

1. MÉRÉS EREDMÉNYE

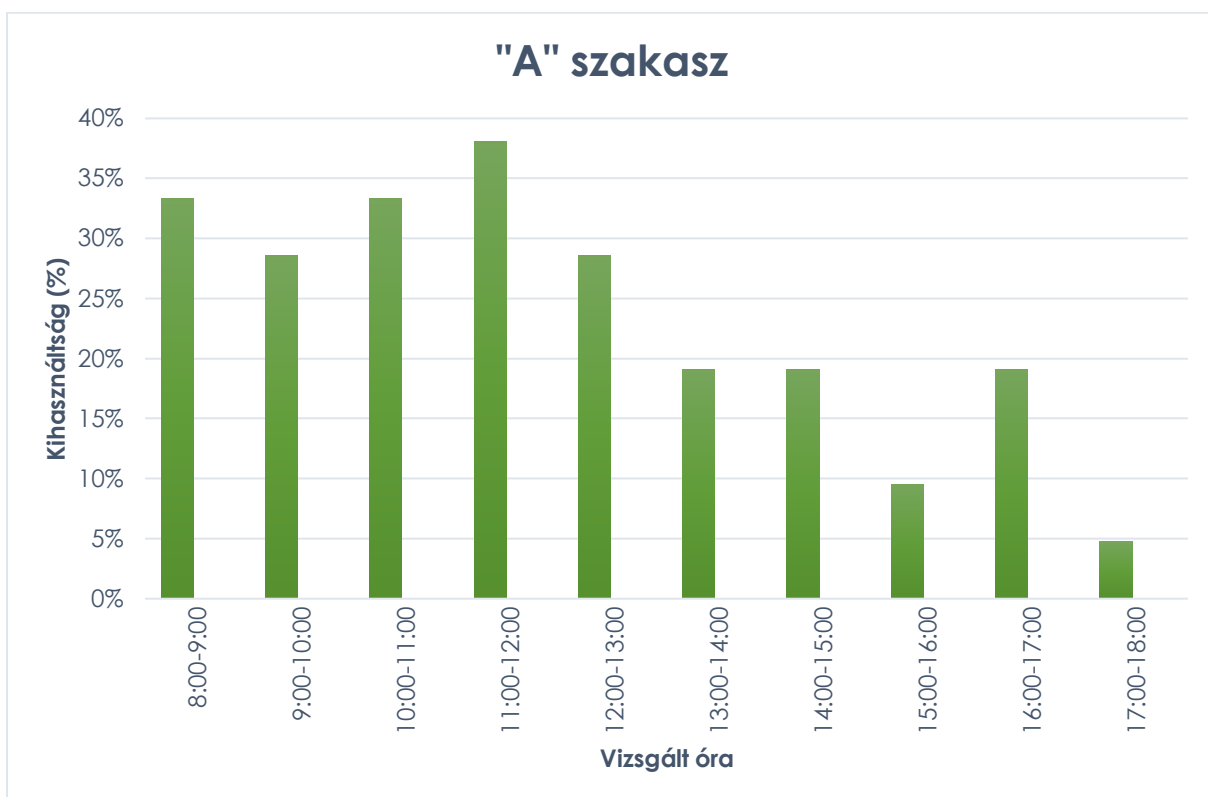
Szakasz elnevezése		8 ÓRA	9 ÓRA	10 ÓRA	11 ÓRA	12 ÓRA	13 ÓRA	14 ÓRA	15 óra	16 óra	17 óra	parkoló gépjárművek átlagos száma [db]	kapacitás [db]	járművek várakozására alkalmas helyek átlagos foglaltsága [%]	átlagos tartózkodási idő [óra]	max 2 órás időtartamot parkoló gépjárművek száma [db]	max 2 órás időtartamot parkoló gépjárművek aránya [%]
"A" szakasz	parkoló járművek száma óránként	5	6	6	7	7	4	4	3	3	3	4,80	21	23%	5,33	2	22%
	Kihasználtság	24%	29%	29%	33%	33%	19%	19%	14%	14%	14%						
"B" szakasz	parkoló járművek száma óránként	30	26	31	37	31	33	30	24	24	11	27,70	9	308%	2,86	68	70%
	Kihasználtság	333%	289%	344%	411%	344%	367%	333%	267%	267%	122%						
"C" szakasz	parkoló járművek száma óránként	29	34	28	36	34	31	27	28	25	10	28,20	19	148%	5,04	20	36%
	Kihasználtság	153%	179%	147%	189%	179%	163%	142%	147%	132%	53%						
"D" szakasz	parkoló járművek száma óránként	0	4	4	4	3	3	2	0	0	0	2,00	14	14%	2,86	4	57%
	Kihasználtság	0%	29%	29%	29%	21%	21%	14%	0%	0%	0%						
"E" szakasz	parkoló járművek száma óránként	17	16	15	13	13	7	11	11	8	10	12,10	18	67%	2,94	11	61%
	Kihasználtság	94%	89%	83%	72%	72%	39%	61%	61%	44%	56%						
"F" szakasz	parkoló járművek száma óránként	6	11	10	6	7	6	6	6	3	3	6,40	10	64%	2,56	14	56%
	Kihasználtság	60%	110%	100%	60%	70%	60%	60%	60%	30%	30%						
"G" szakasz	parkoló járművek száma óránként	18	22	25	26	23	21	25	20	20	8	20,80	26	80%	4,52	22	48%
	Kihasználtság	69%	85%	96%	100%	88%	81%	96%	77%	77%	31%						
"H" szakasz	parkoló járművek száma óránként																
	Kihasználtság																
"I" szakasz	parkoló járművek száma óránként	49	54	53	44	39	45	53	35	17	4	39,30	27	146%	4,37	35	39%
	Kihasználtság	181%	200%	196%	163%	144%	167%	196%	130%	63%	15%						
"J" szakasz	parkoló járművek száma óránként	10	10	11	10	11	10	10	10	10	10	10,20	8	128%	7,29	4	29%
	Kihasználtság	125%	125%	138%	125%	138%	125%	125%	125%	125%	125%						
"K" szakasz	parkoló járművek száma óránként	28	28	28	25	24	20	22	20	19	20	23,40	9	260%	4,68	22	44%
	Kihasználtság	311%	311%	311%	278%	267%	222%	244%	222%	211%	222%						
"L" szakasz	parkoló járművek száma óránként	57	56	58	45	45	51	50	51	49	52	51,40	41	125%	5,04	41	40%
	Kihasználtság	139%	137%	141%	110%	110%	124%	122%	124%	120%	127%						
"M" szakasz	parkoló járművek száma óránként	11	12	12	10	10	8	10	9	11	11	10,40	0	-	4,33	10	42%
	Kihasználtság																

2. MÉRÉS EREDMÉNYE

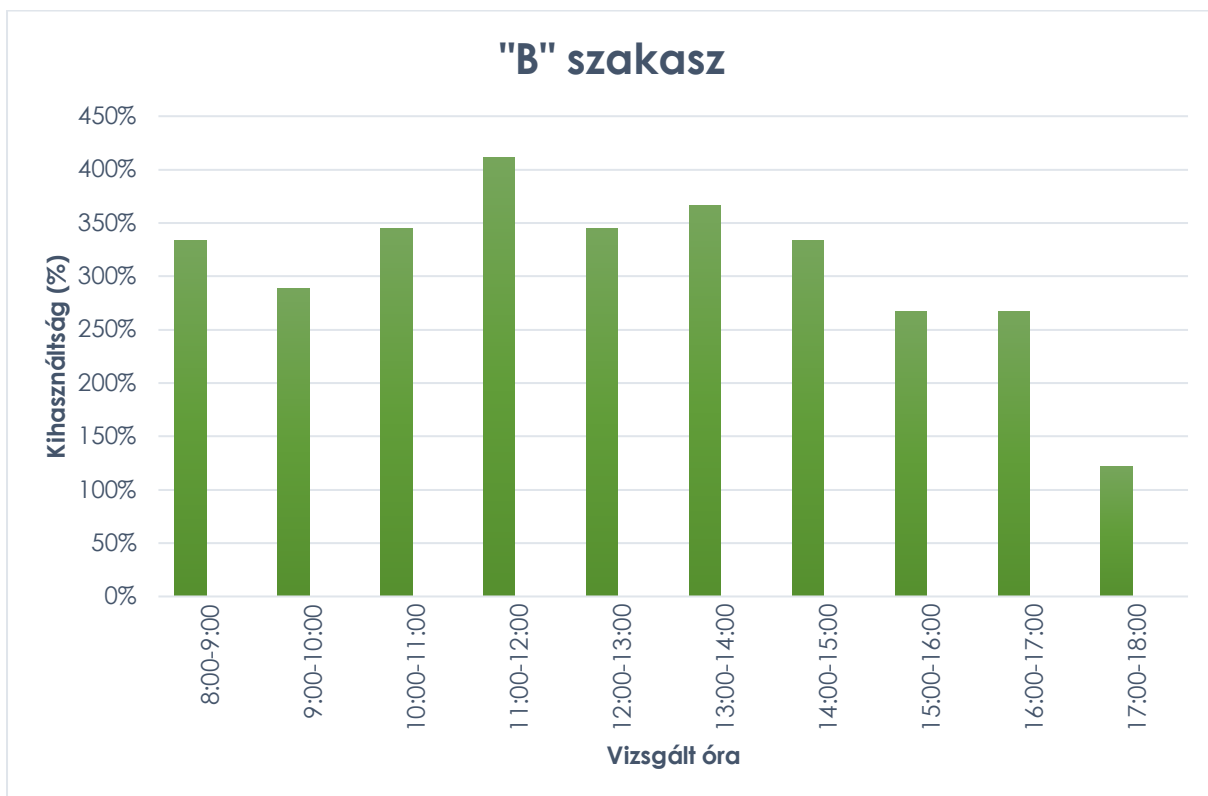
Szakasz elnevezése		8 ÓRA	9 ÓRA	10 ÓRA	11 ÓRA	12 ÓRA	13 ÓRA	14 ÓRA	15 óra	16 óra	17 óra	parkoló gépjárművek átlagos száma [db]	kapacitás [db]	járművek várakozására alkalmas helyek átlagos foglaltsága [%]	átlagos tartózkodási idő [óra]	max 2 órás időtartamot parkoló gépjárművek száma [db]	max 2 órás időtartamot parkoló gépjárművek aránya [%]
"A" szakasz	parkoló járművek száma óránként	7	6	7	8	6	4	4	2	4	1	4,90	21	23%	5,44	1	11%
	Kihasználtság	33%	29%	33%	38%	29%	19%	19%	10%	19%	5%						
"B" szakasz	parkoló járművek száma óránként	28	30	32	33	36	29	34	21	20	10	27,30	9	303%	2,81	67	69%
	Kihasználtság	311%	333%	356%	367%	400%	322%	378%	233%	222%	111%						
"C" szakasz	parkoló járművek száma óránként	32	30	27	36	39	33	29	28	27	11	29,20	19	154%	5,21	19	34%
	Kihasználtság	168%	158%	142%	189%	205%	174%	153%	147%	142%	58%						
"D" szakasz	parkoló járművek száma óránként	2	5	5	4	3	3	3	1	0	0	2,60	14	19%	3,71	1	14%
	Kihasználtság	14%	36%	36%	29%	21%	21%	21%	7%	0%	0%						
"E" szakasz	parkoló járművek száma óránként	11	13	14	12	10	10	8	7	4	4	9,30	18	52%	2,50	8	44%
	Kihasználtság	61%	72%	78%	67%	56%	56%	44%	39%	22%	22%						
"F" szakasz	parkoló járművek száma óránként	7	9	7	7	7	5	5	6	2	3	5,80	10	58%	2,32	15	60%
	Kihasználtság	70%	90%	70%	70%	70%	50%	50%	60%	20%	30%						
"G" szakasz	parkoló járművek száma óránként	20	21	22	28	21	20	23	22	21	10	20,80	26	80%	4,73	17	39%
	Kihasználtság	77%	81%	85%	108%	81%	77%	88%	85%	81%	38%						
"H" szakasz	parkoló járművek száma óránként																
	Kihasználtság																
"I" szakasz	parkoló járművek száma óránként	53	57	56	45	41	47	49	30	19	9	40,60	27	150%	4,51	29	32%
	Kihasználtság	196%	211%	207%	167%	152%	174%	181%	111%	70%	33%						
"J" szakasz	parkoló járművek száma óránként	11	11	10	9	11	10	10	9	10	10	10,10	8	126%	7,21	4	29%
	Kihasználtság	138%	138%	125%	113%	138%	125%	125%	113%	125%	125%						
"K" szakasz	parkoló járművek száma óránként	27	25	27	26	25	21	21	21	19	22	23,40	9	260%	4,68	22	44%
	Kihasználtság	300%	278%	300%	289%	278%	233%	233%	233%	211%	244%						
"L" szakasz	parkoló járművek száma óránként	55	58	58	46	43	49	48	50	48	49	50,40	41	123%	4,94	41	40%
	Kihasználtság	134%	141%	141%	112%	105%	120%	117%	122%	117%	120%						
"M" szakasz	parkoló járművek száma óránként	10	11	13	10	10	8	10	11	10	9	10,20	0	0%	4,25	10	42%
	Kihasználtság																



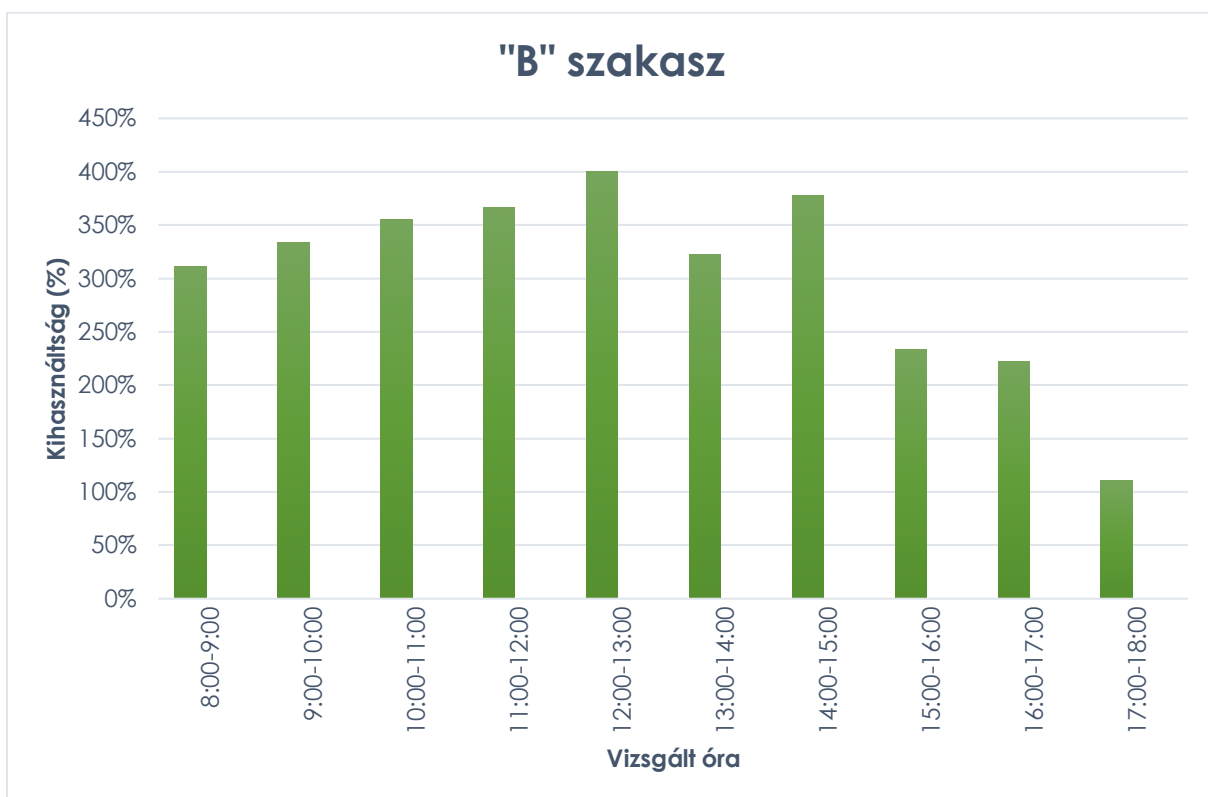
54. ábra: „A” szakasz kihasználtsága (1. mérés)



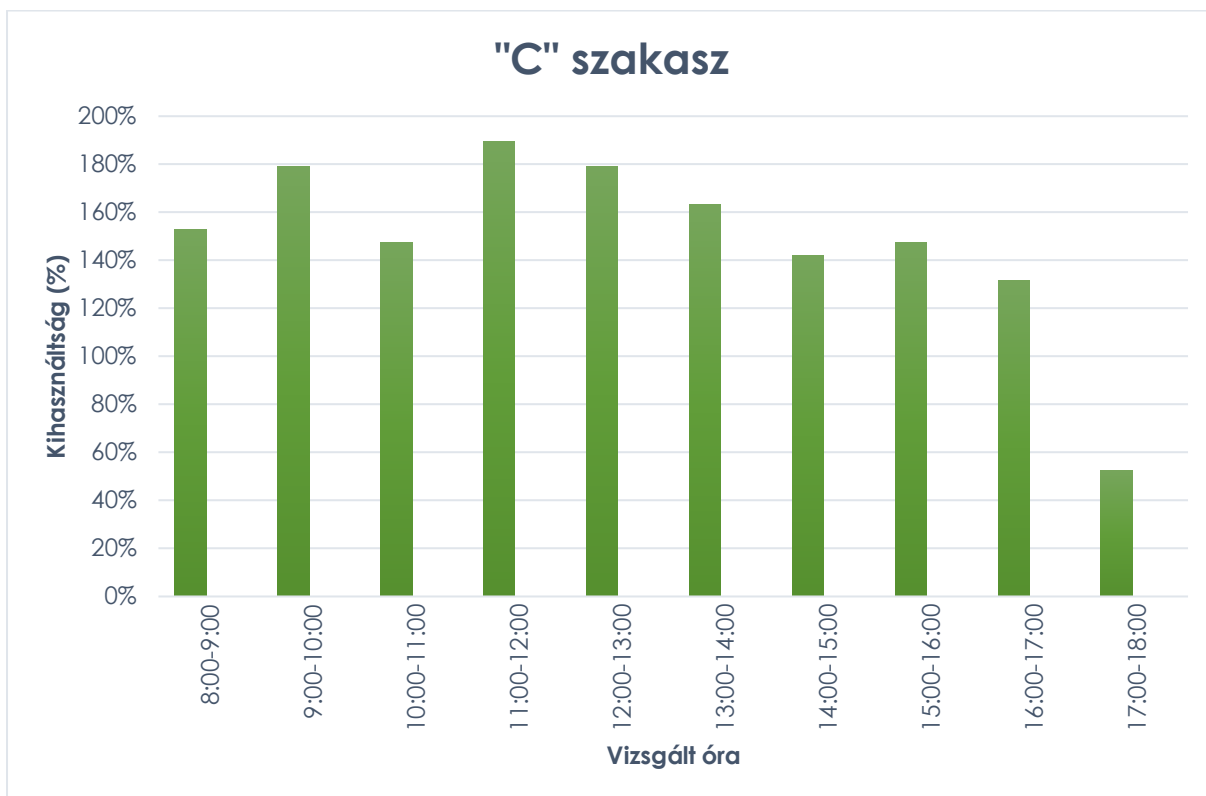
55. ábra: „A” szakasz kihasználtsága (2. mérés)



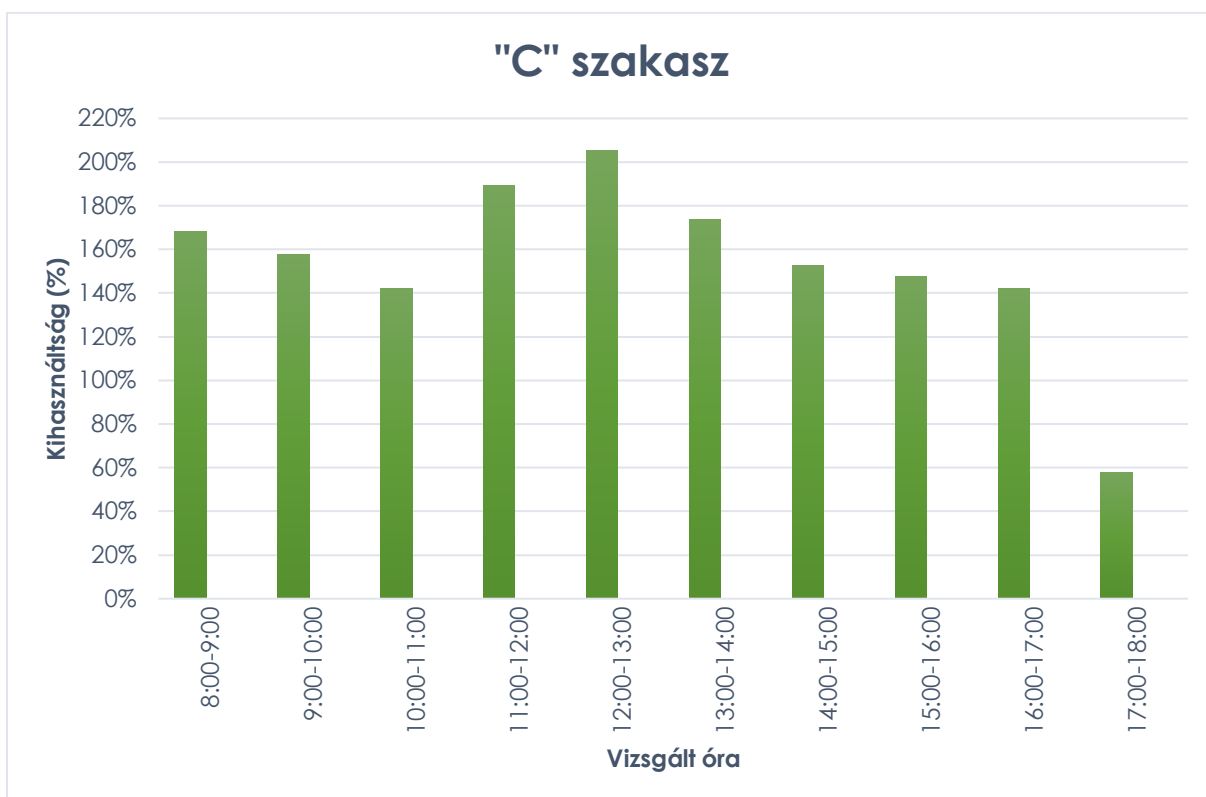
56. ábra: „B” szakasz kihasználtága (1. mérés)



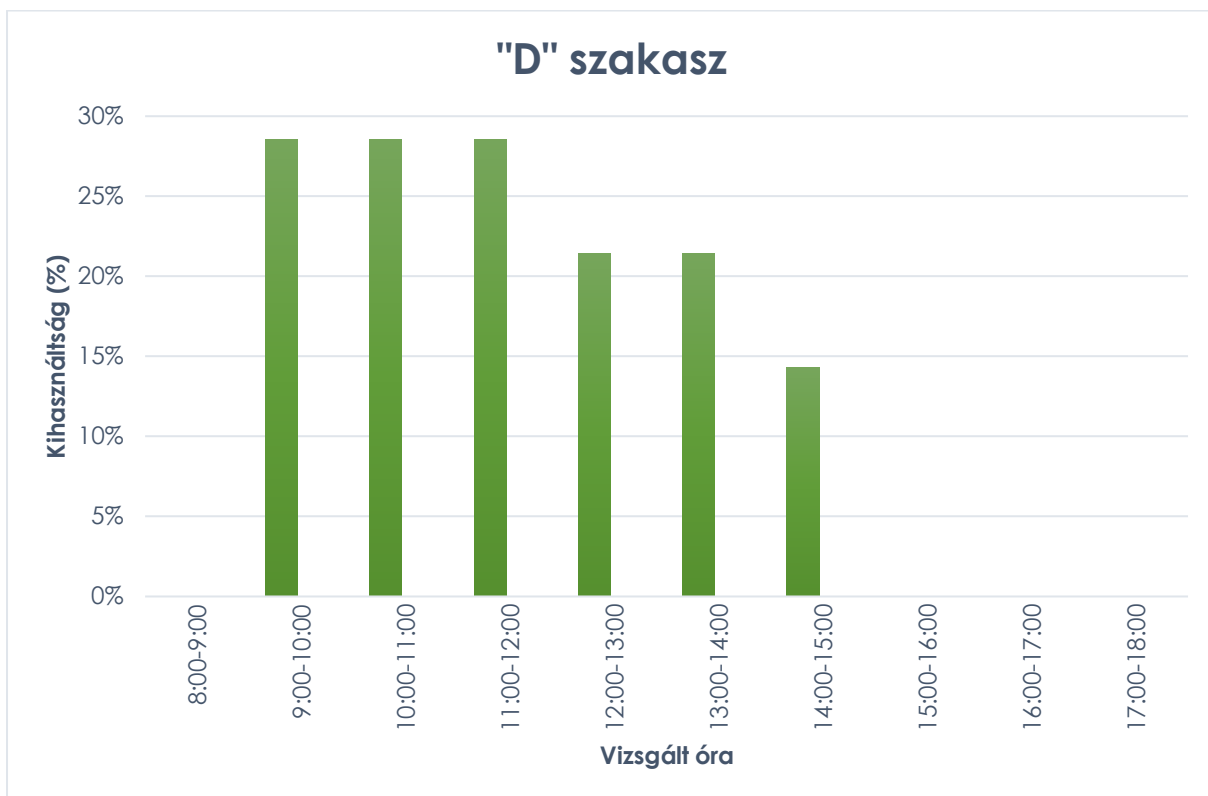
57. ábra: „B” szakasz kihasználtsága (2. mérés)



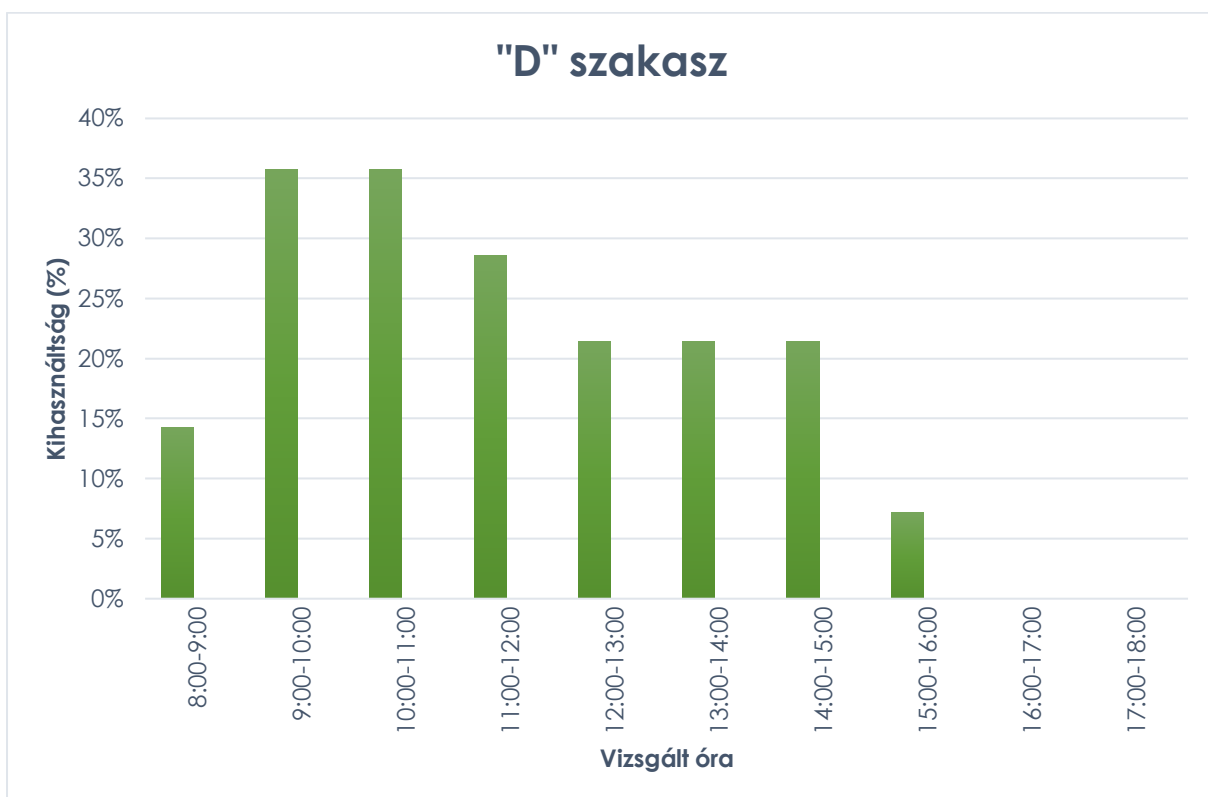
58. ábra: „C” szakasz kihasználtsága (1. mérés)



59. ábra: „C” szakasz kihasználtsága (2. mérés)



60. ábra: „D” szakasz kihasználtsága (1. mérés)



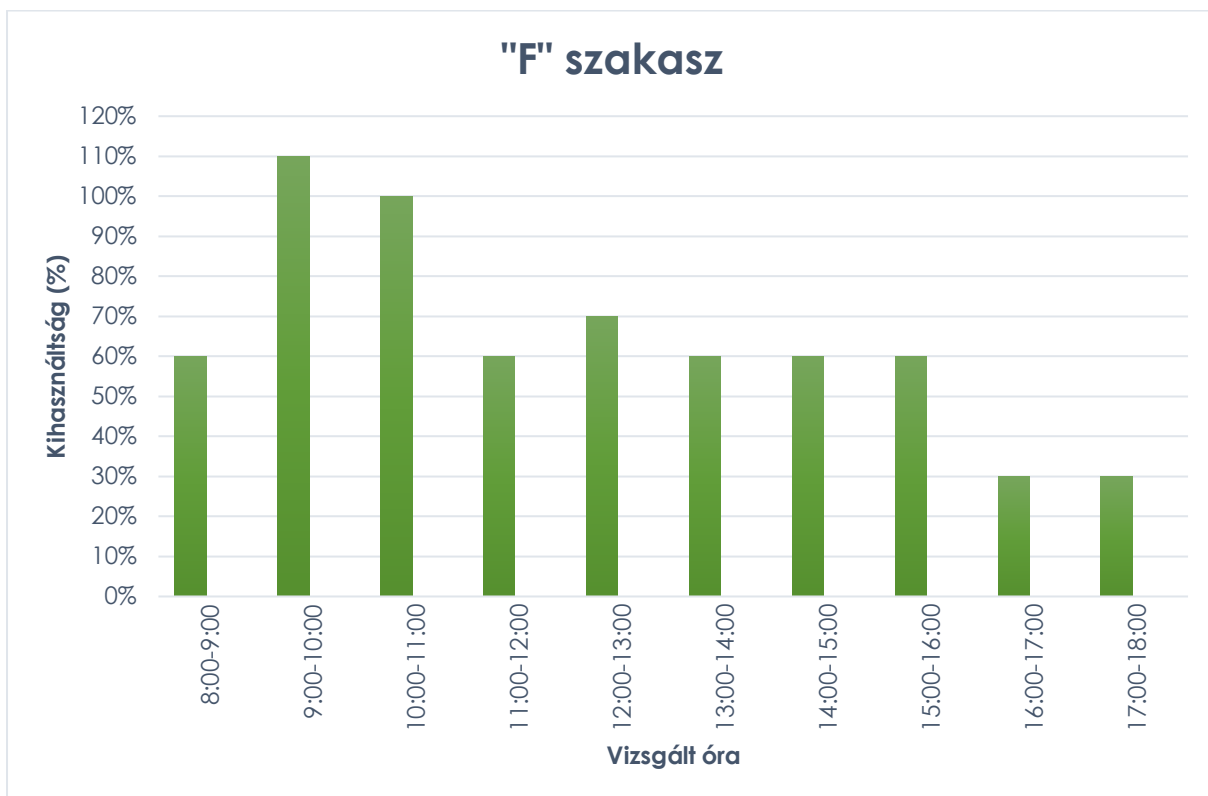
61. ábra: „D” szakasz kihasználtsága (2. mérés)



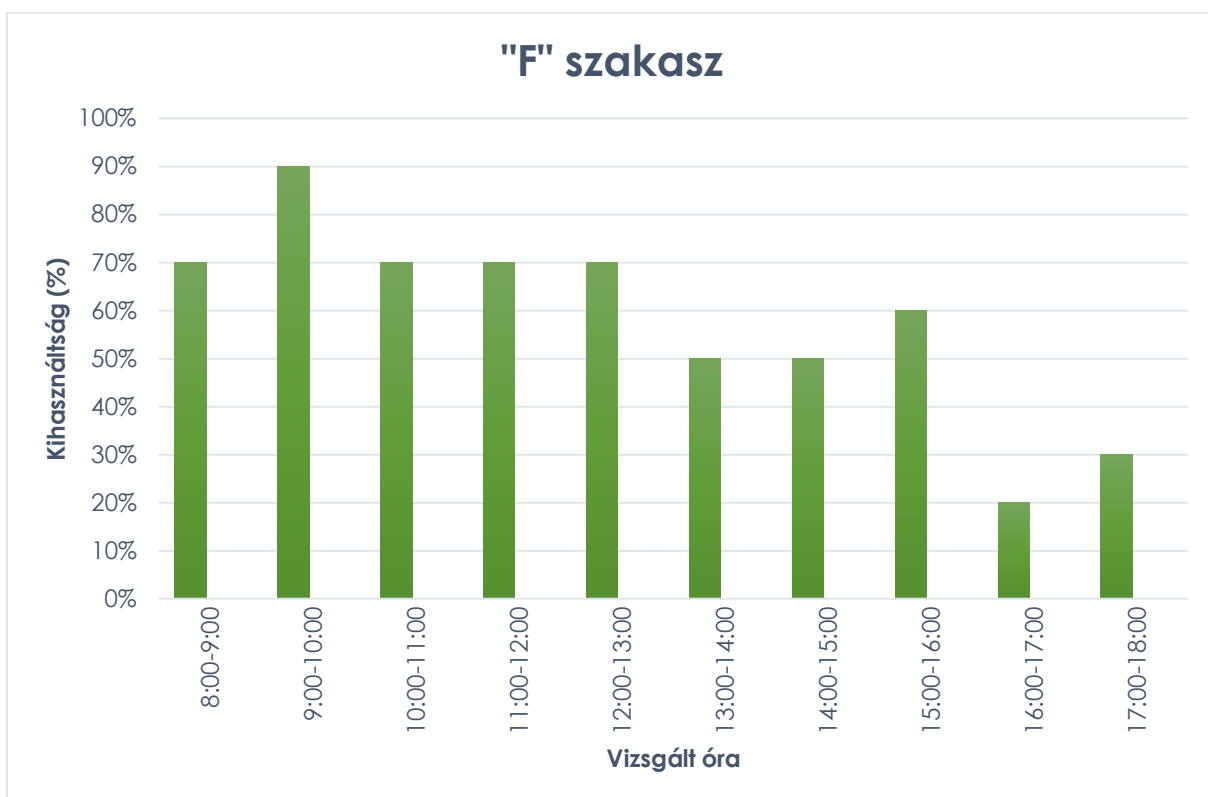
62. ábra: „E” szakasz kihasználtsága (1. mérés)



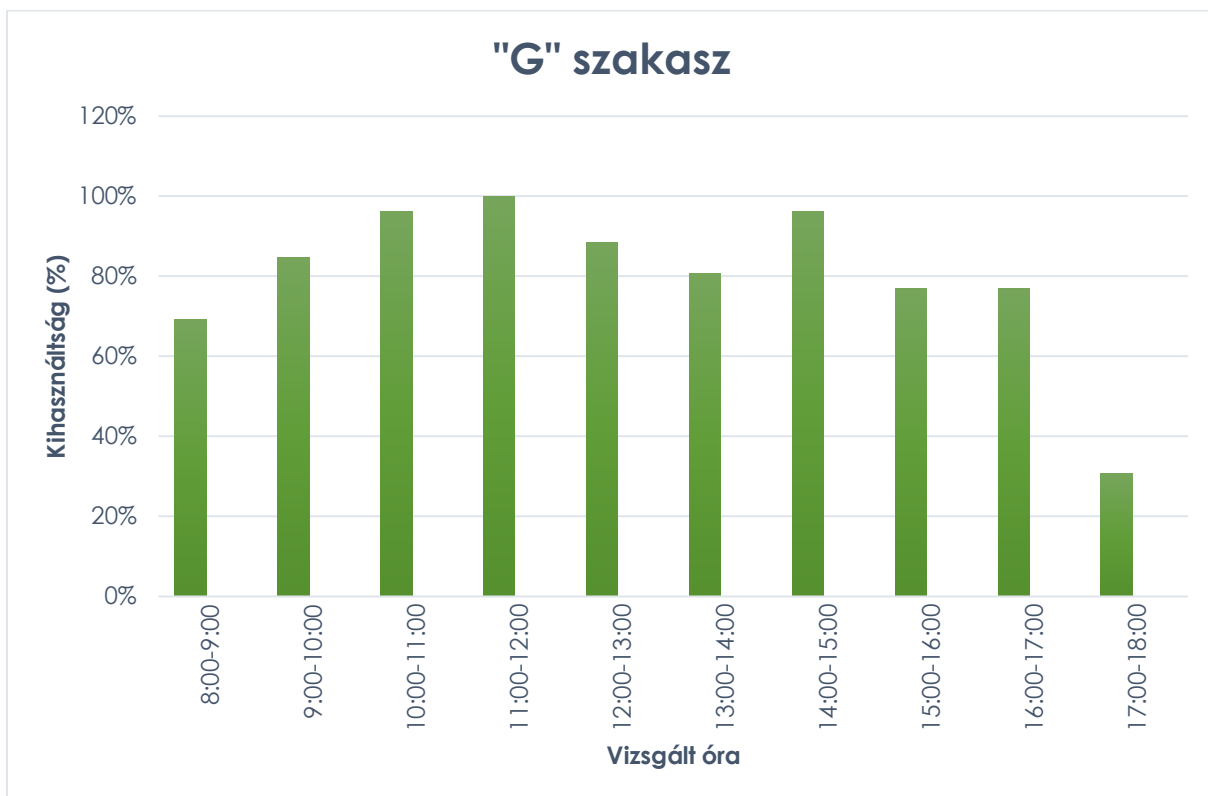
63. ábra: „E” szakasz kihasználtsága (2. mérés)



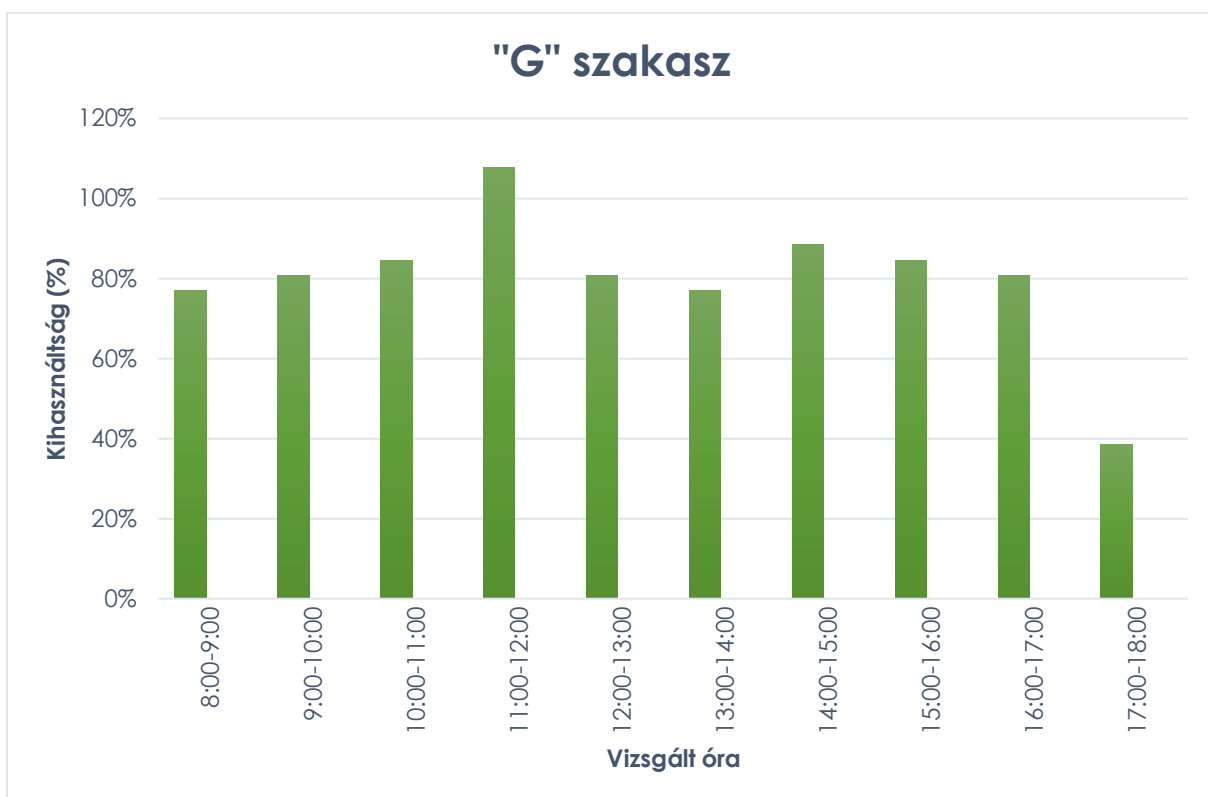
64. ábra: „F” szakasz kihasználtsága (1. mérés)



65. ábra: „F” szakasz kihasználtsága (2. mérés)



66. ábra: „G” szakasz kihasználtsága (1. mérés)



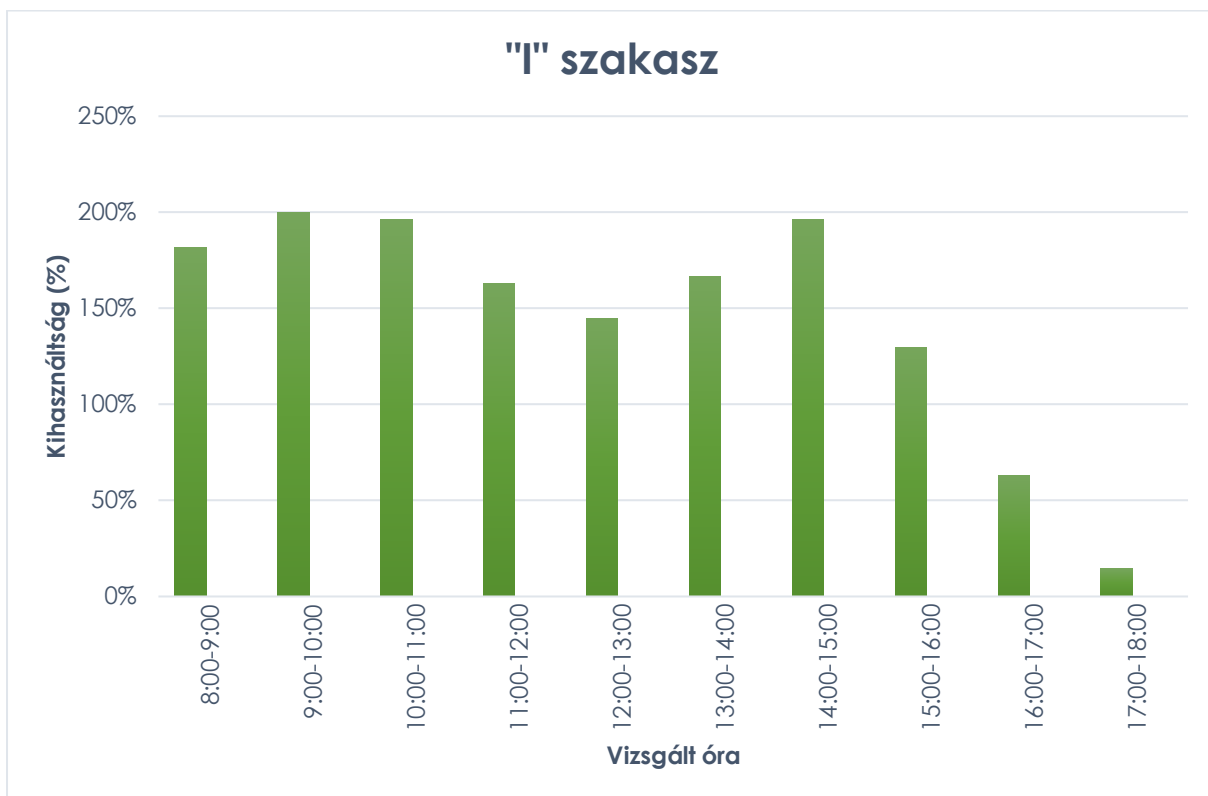
67. ábra: „G” szakasz kihasználtsága (2. mérés)



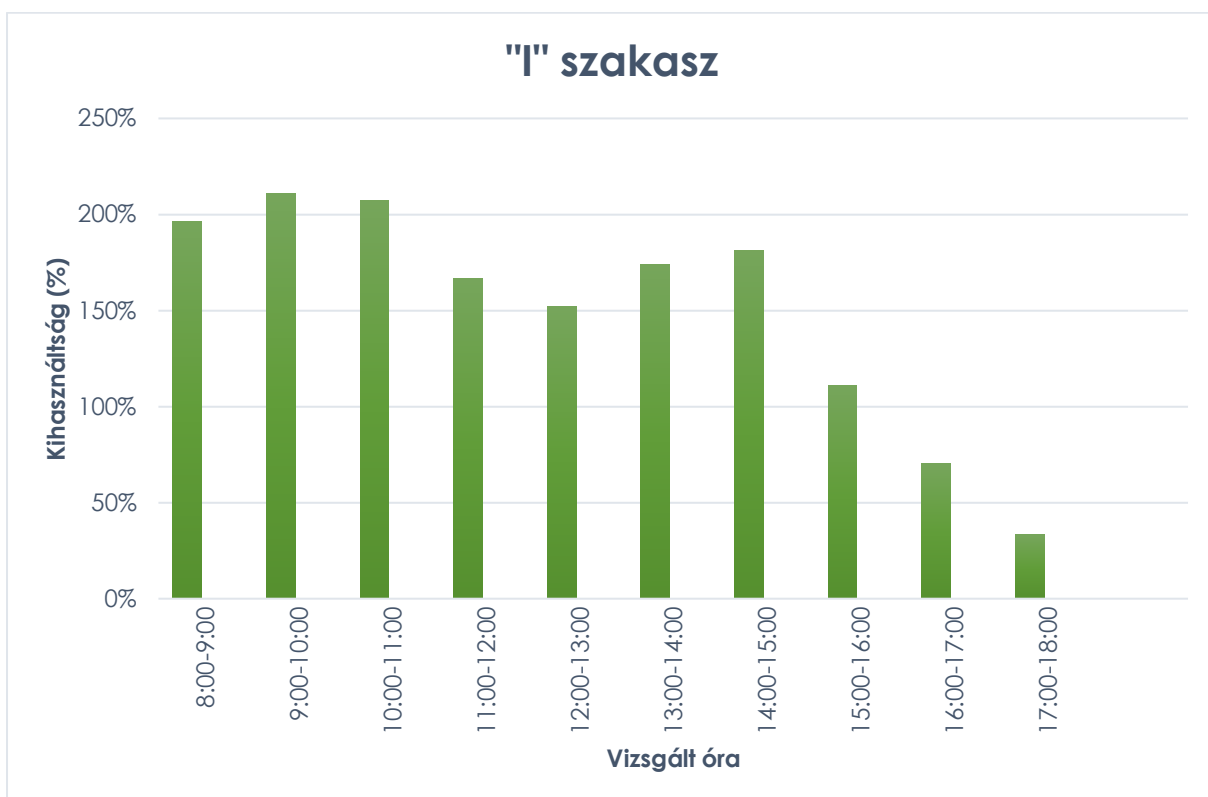
68. ábra: „H” szakasz kihasználtsága (1. mérés)



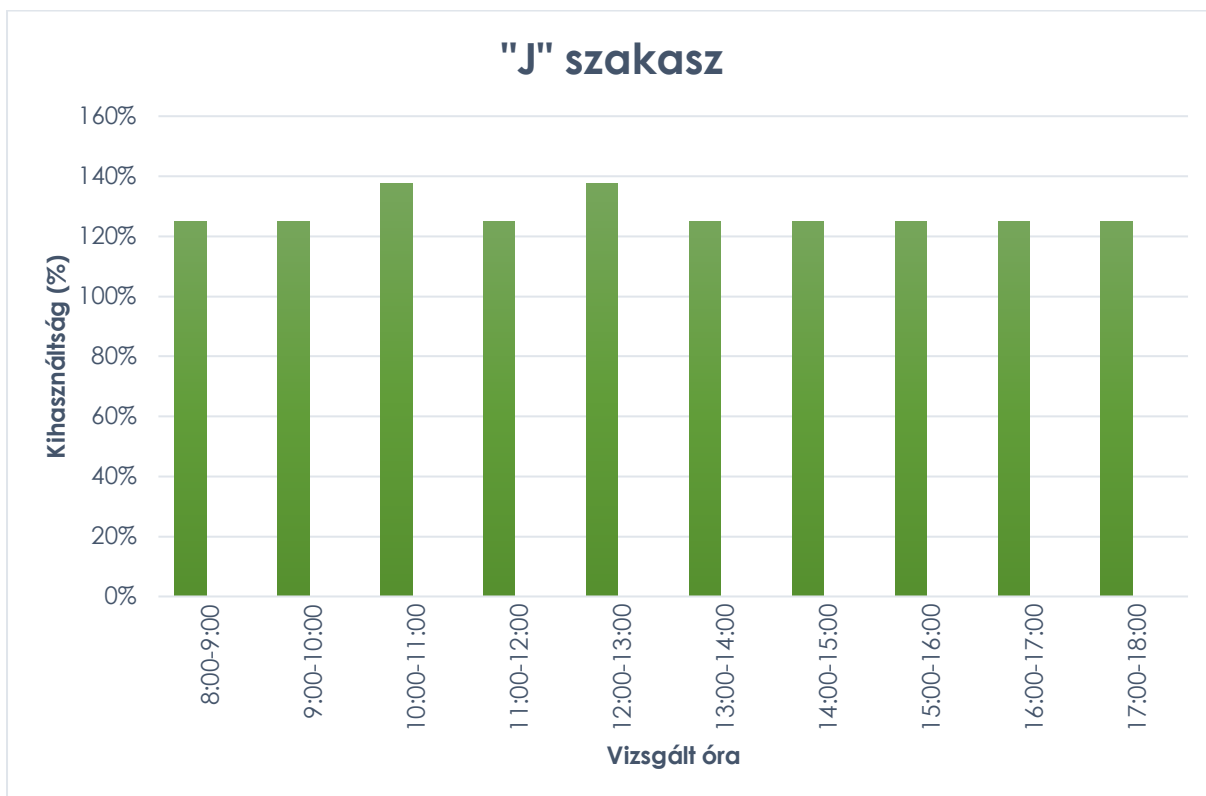
69. ábra: „H” szakasz kihasználtsága (2. mérés)



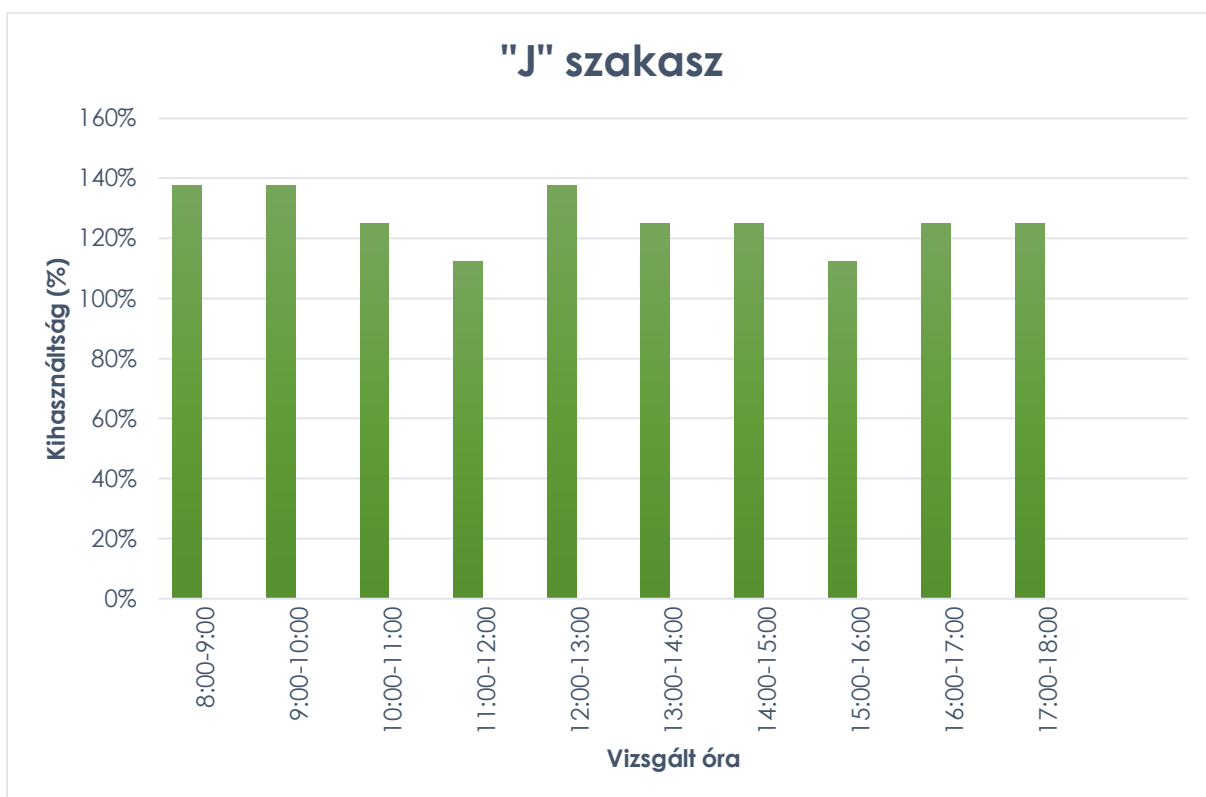
70. ábra: „I” szakasz kihasználtsága (1. mérés)



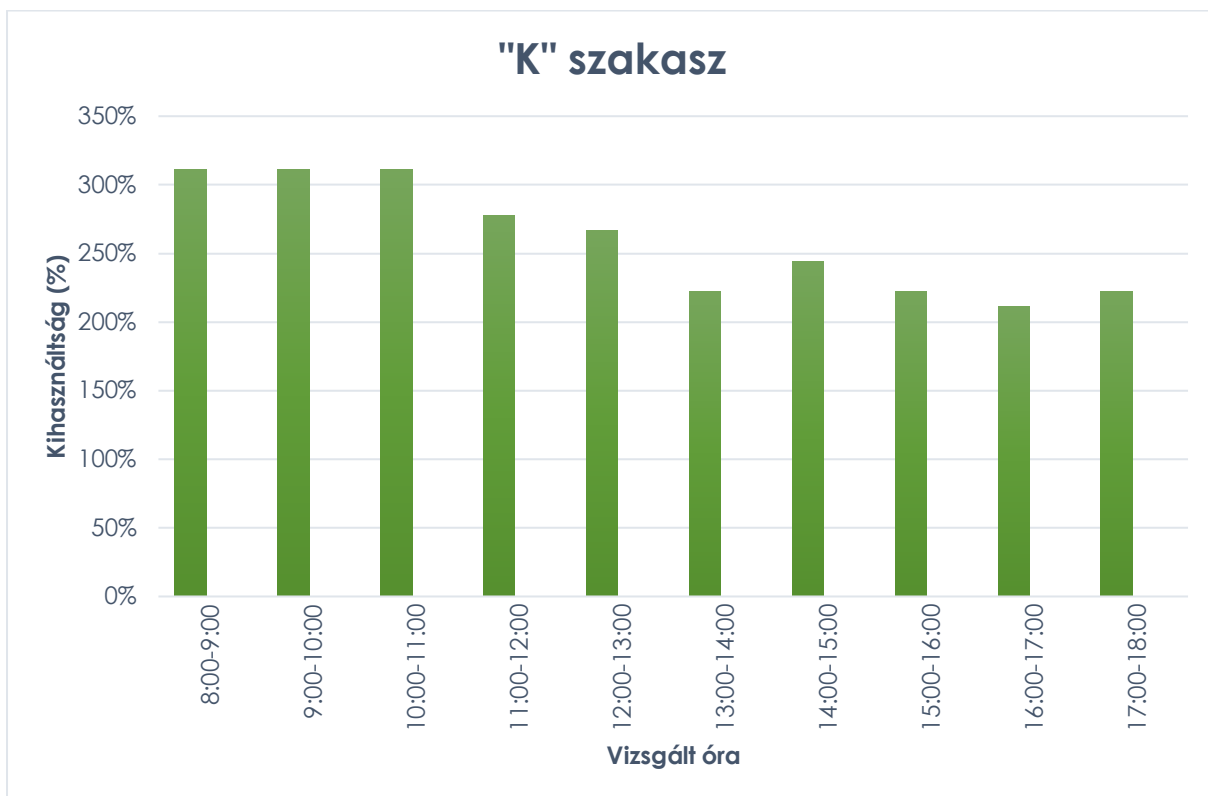
71. ábra: „I” szakasz kihasználtsága (2. mérés)



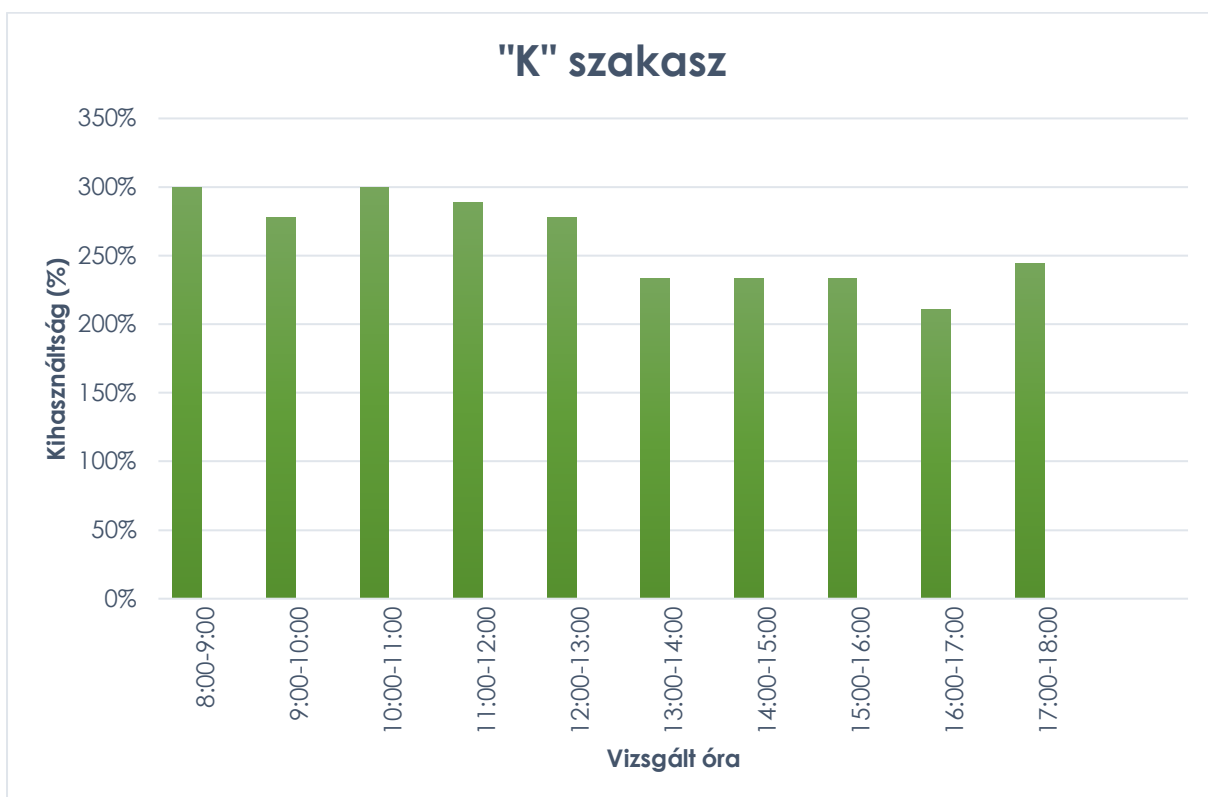
72. ábra: „J” szakasz kihasználtsága (1. mérés)



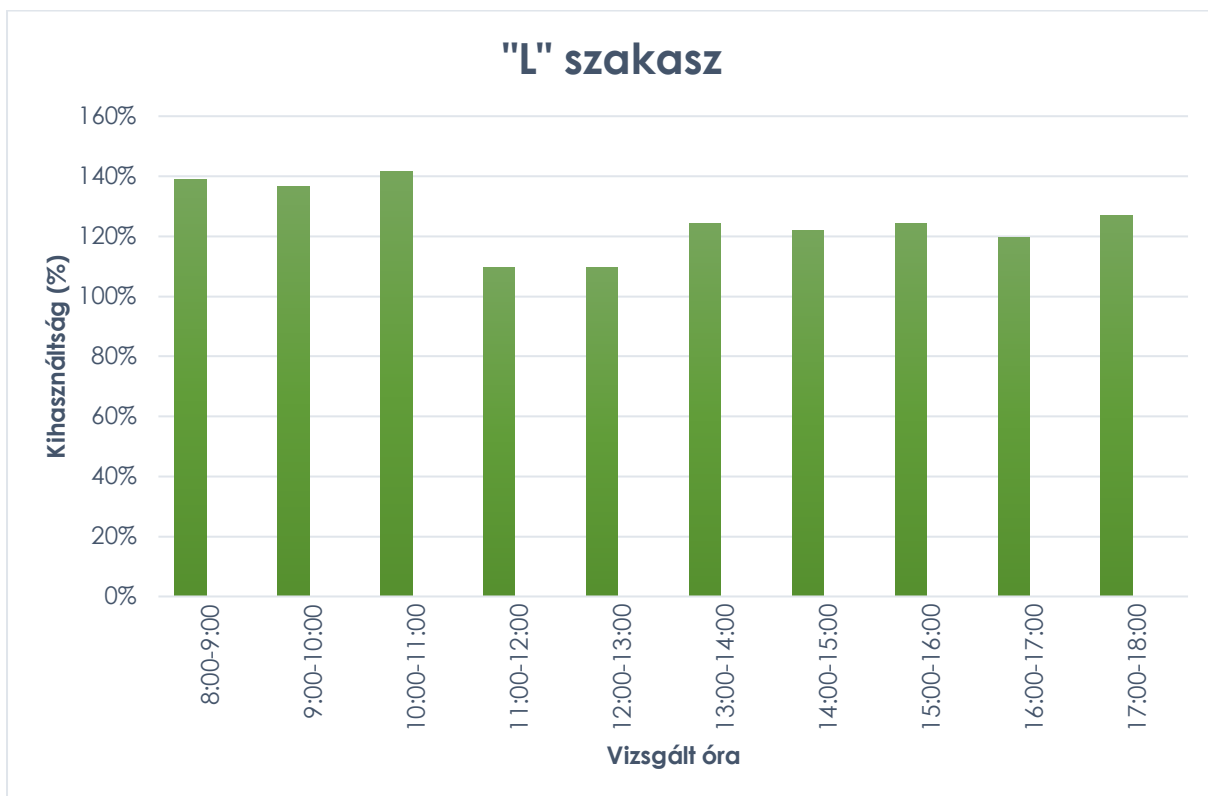
73. ábra: „J” szakasz kihasználtsága (2. mérés)



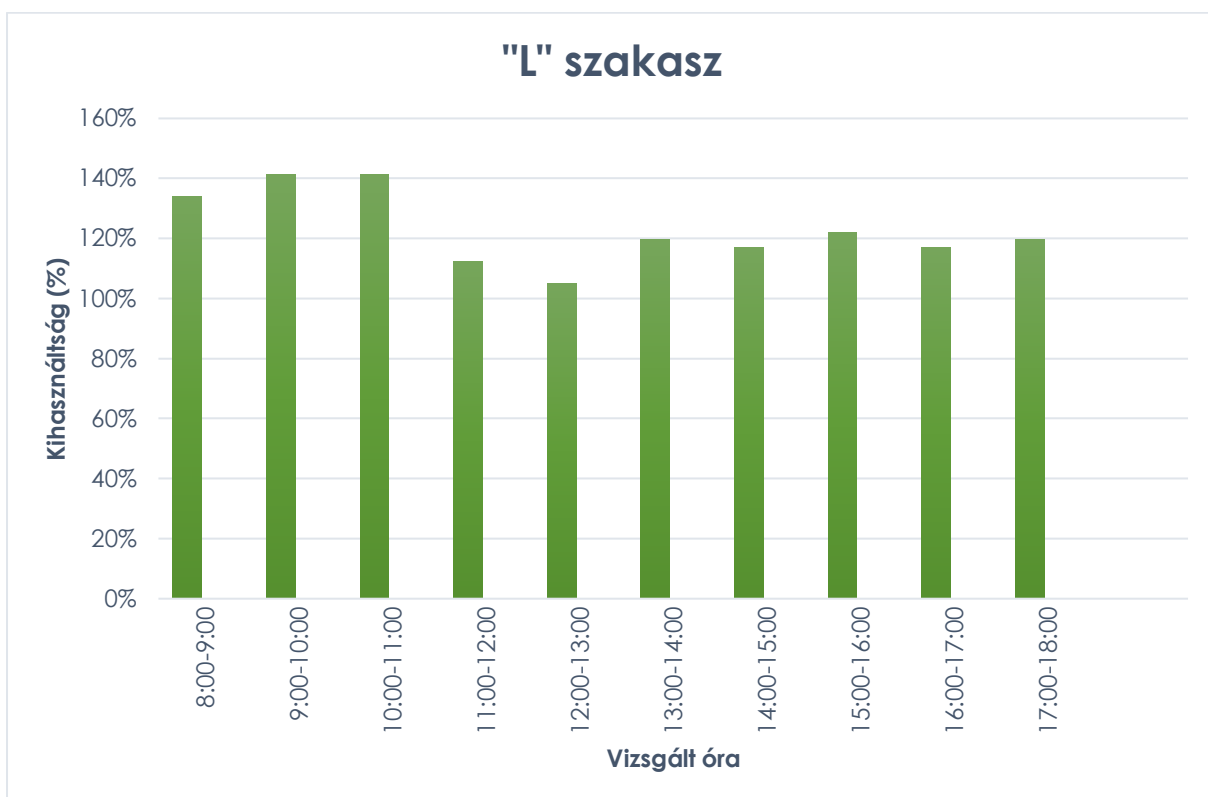
74. ábra: „K” szakasz kihasználtsága (1. mérés)



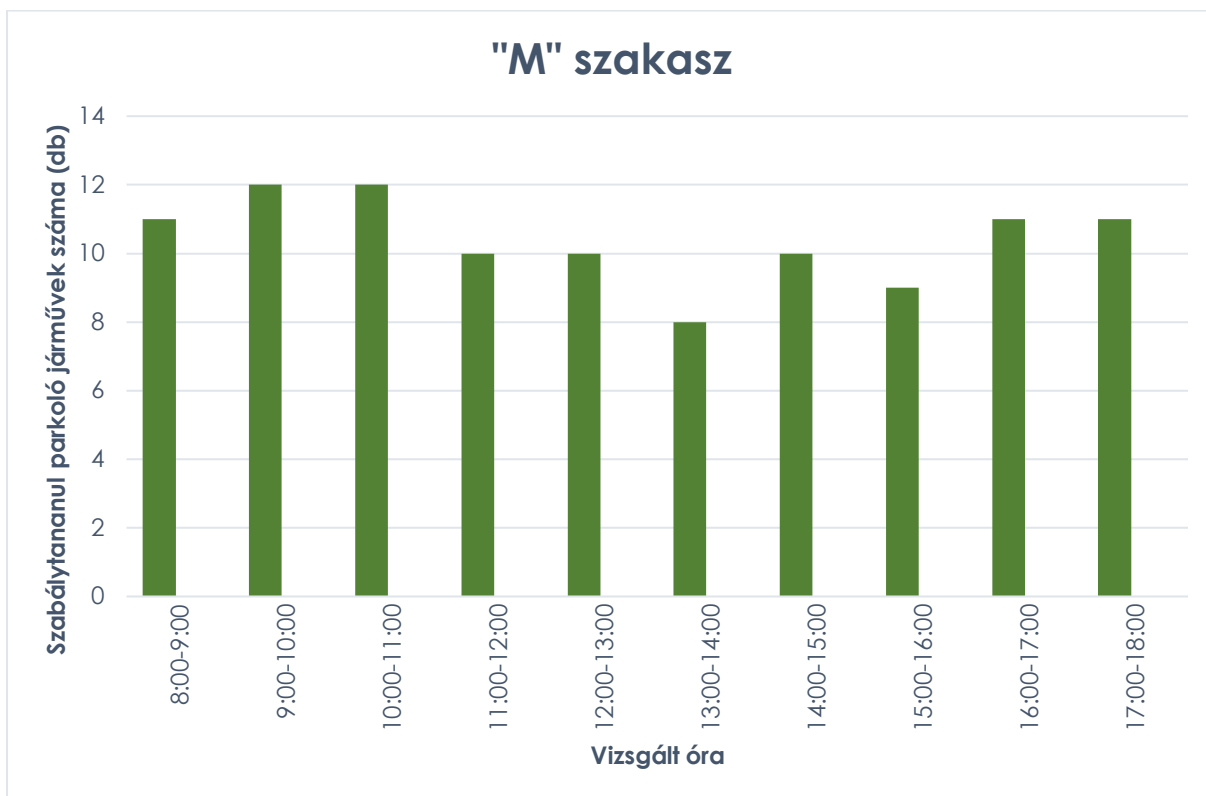
75. ábra: „K” szakasz kihasználtsága (2. mérés)



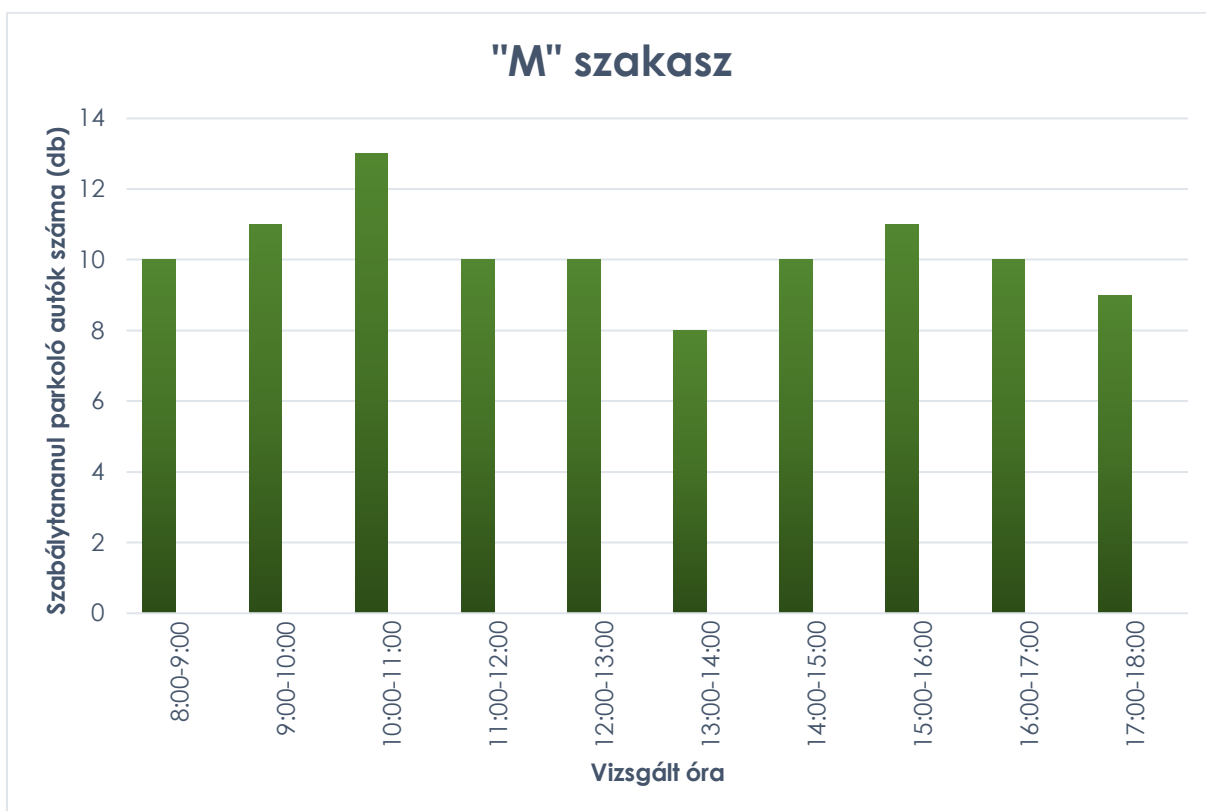
76. ábra: „L” szakasz kihasználtsága (1. mérés)



77. ábra: „L” szakasz kihasználtsága (2. mérés)



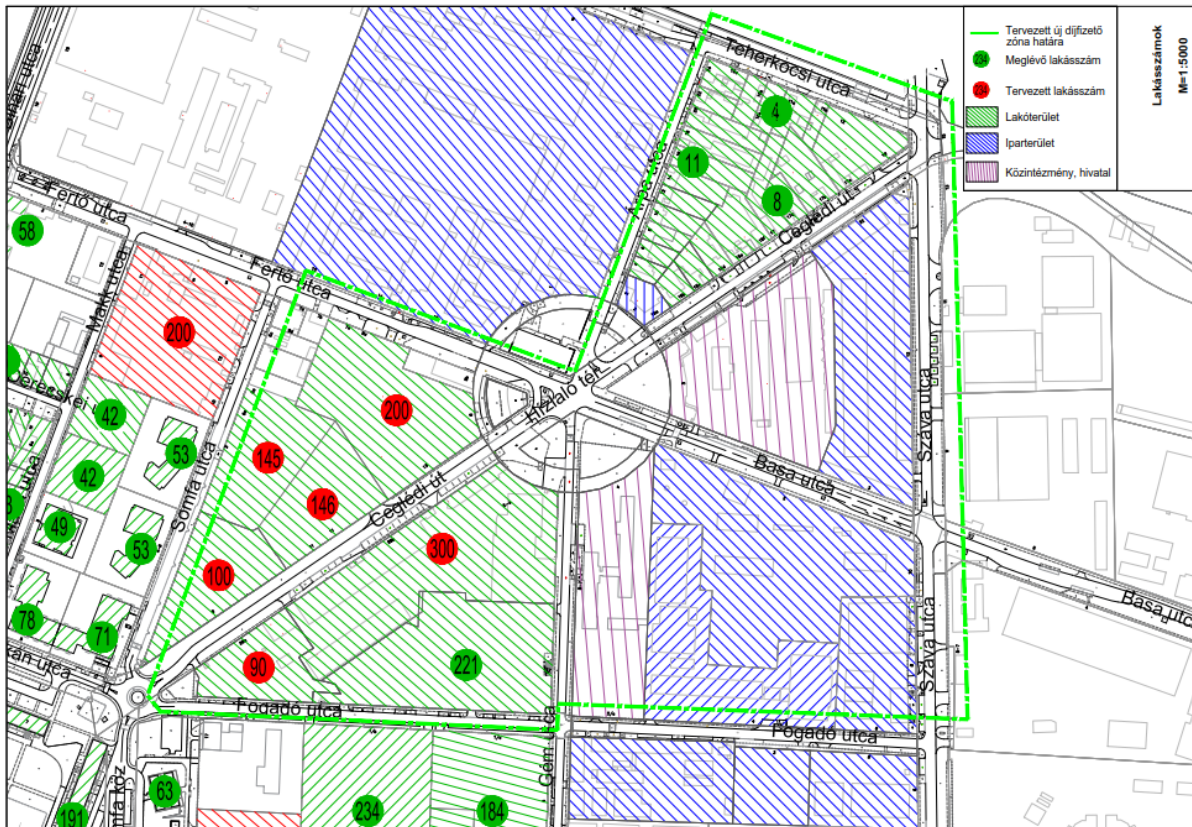
78. ábra: „M” szakaszon szabálytalanul parkoló járművek száma (1. mérés)



79. ábra: „M” szakaszon szabálytalanul parkoló járművek száma (2. mérés)

3 Becsült gépjármű tulajdonlási adatok a vizsgált területen

Rendelkezésre álló adatok hiányában¹ a gépjárműtulajdonlási viszonyok a vizsgált területen lakásszámok alapján kerültek meghatározásra. A lakásszámok az alábbi ábrán kerülnek bemutatásra. A területen jelentős arányban található ipari létesítmény és logisztikai park, valamint közintézmény (óvoda) és a Kőbányai Vagyonkezelő Zrt.



80. ábra: Vizsgált területen található lakásszámok

A lakásszámokból a Budapest Fővárosi legfrissebb KSH adatok alapján 1,3 szgk/lakás arányszámból képzetük a gépjárműtulajdonlási számokat.

¹ 2021.január 1-től már nem az önkormányzatok szedik a gépjárműadót, így az érintett területek járműveinek rendszáma sajnálatosan már nem áll az Önkormányzat rendelkezésére. A feladatkör elvonásával együtt a teljes adatbázis hozzáférés is elvonásra került.

4 Parkolójegy automaták elhelyezési javaslata

A vizsgált területen összességében szükséges 8 db automata és 7 db tájékoztató tábla telepítése. Ezen felül két meglévő információs táblájának cseréje szükséges, mert az új automatákra kell további kiegészítő információt kell elhelyezni.

Az automaták és tájékoztató táblák elhelyezését az alábbi ábrán kerülnek bemutatásra. Az ábrán (eltérő jelmagyarázattal) a környező díjfizető zóna automatái és tájékoztató táblák helyzete is látható.

A Fertő utcán (1) a Hízlaló téri torkolat közelében, ezáltal az automata kiszolgálja a Hízlaló tér észak keleti oldalán található övezetet.

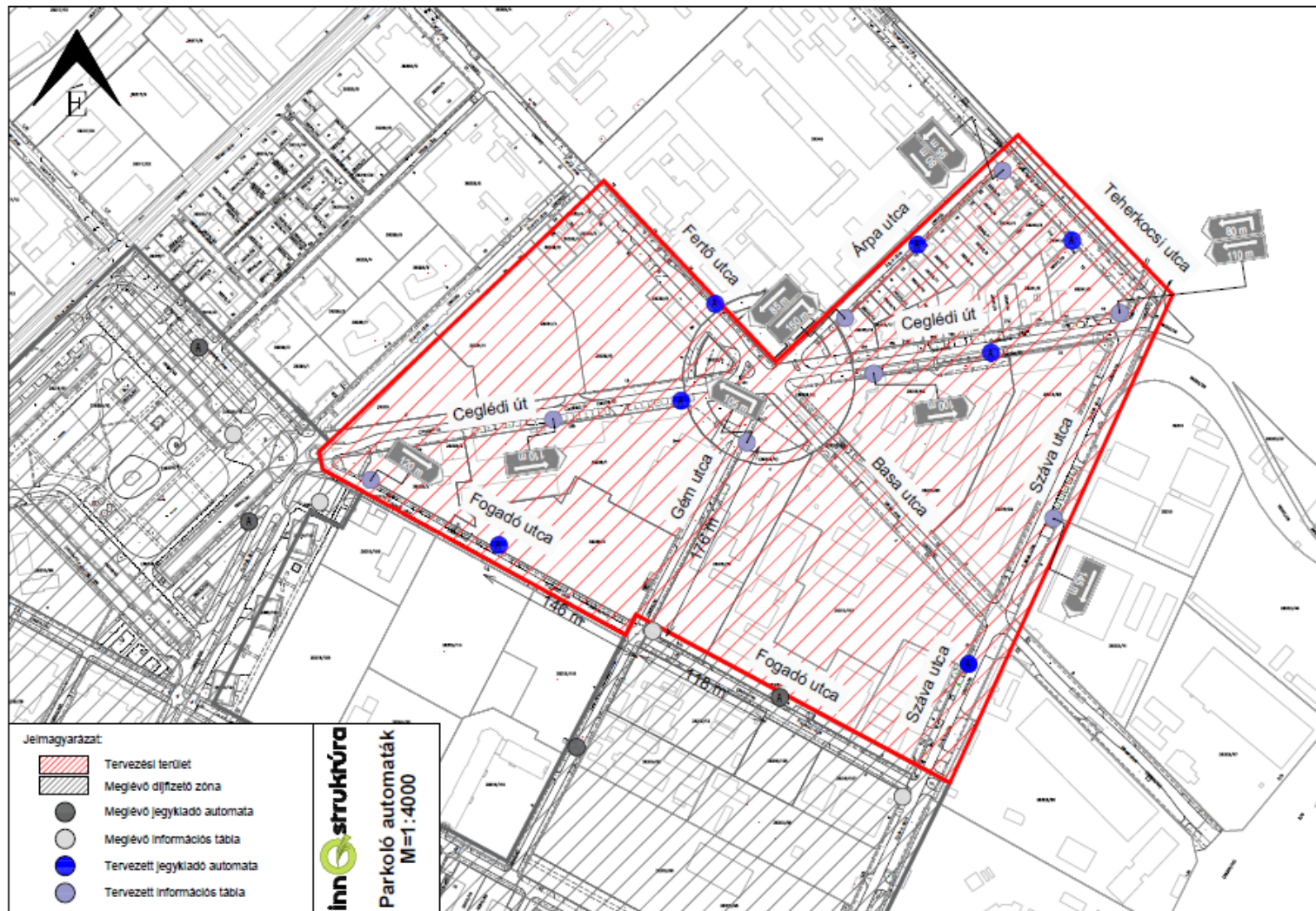
A Ceglédi út Hízlaló téri torkolatába javasolt automata (2) a Ceglédi utcán és a Gém utcán parkoló járművek díjbeszedését szolgálják. A Kőbányai Vagyonkezelő Zrt. előtti merőleges parkolók mellé javasoljuk a 6.sz automatát elhelyezni.

A Fogadó utcán (3) a Ceglédi út és Gém utca közötti szakaszának súlypontjára javasoljuk elhelyezni az új automatát.

A Száva utcába javasolt díjbeszedő automaták (4) és (5) a Száva utcát szolgálják ki alapvetően, továbbá a Fogadó utca dél-keleti szakasz díjbefizetését oldhatja meg.

A 7. és 8. sz. automatát az Árpa utca és a Teherkocsi utca geometriai középpontjában javasoljuk elhelyezni.

A Budapest Közút Zrt-vel egyeztetve kell a részletes kiviteli tervet elkészíteni.



81. ábra: Vizsgált díjfizető zónában tervezett új parkoló automaták és tájékoztató táblák helyzete

5 A díjfizető övezetek pénzügyi oldala

Az alábbi fejezet az egyes javasolt fizető övezet gazdaságosságát vizsgálja.

A rendszer kiépítésének és üzemeltetésének éves költségeit összehasonlítjuk az egy év alatt becsülhető bevétellel, figyelembe véve a kihasználtság esetleges változását és a várhatóan kiadandó kedvezményes bérletek arányát.

5.1 Parkolóhelyek számának alakulása

A területen bemutatottak alapján A...M részterületekre osztva meghatározásra került a parkolóhelyek elméleti darabszáma, amely összesen 202 db. parkolóhelyet jelent (A sor).

A parkolás szabályos, tervezett kialakítása folytán a biztonság javára való közelítéssel a parkolóhelyek számának kb. 10%-os csökkenése becsülhető, ami miatt a vizsgált terület kapacitása 178 parkolóhelyre csökken (C sor).

Értelemszerűen ezen, parkolóhelyeknek, elsősorban a Fertő u. – Gém u. – Fogadó u. – Somfa u. által határolt területet érintő beruházásoknak köszönhető mintegy 1181 új lakás, valamint ugyanezen területen és hatásterületén meglévő mintegy 900 lakásnak köszönhető lakossági parkolási igény miatt, jelentős része napközben nem lesz elérhető, rajta éves lakossági parkolási díj ellenében, lakossági gépjárművek tárolása fog történni. A területen fejlesztés előtt álló beruházások saját (telken belüli) parkolóhely-kapacitásáról nincs információnk, de az elérhető parkolóhelyek száma és a lakásszám alapján feltételezhető, hogy az A, B, D, J, K, L területeken elérhető szinte összes parkolóhely lakossági parkolási célt fog szolgálni (mintegy 113 parkolóhely, E sor).

Feltételezésünk, hogy a lakosság által igénybevett közterületi parkolóhelyeknek napközben csak 25%-a marad szabad a területen (a magas parkolóhely-hiány miatt a teljes területre egységesen kezelhető adat), így csak ezen helyek válnak fizető parkolóhelyekké napközben. Ezzel összesen **91 db. normál díjas fizetős parkolóhely** üzemelése becsülhető a területen.

A részletes számítást az alábbi 1. táblázat mutatja.

Szempont	Helyszín													
	A	B	C	D	E	F	G	H	I	J	K	L	M	
Parkolóhelyek száma a zónában összesen: A	21	9	19	14	18	10	26	0	27	8	9	41	0	
Kerületi tulajdonú parkolóhelyek csökkenése szabv. miatt: B=A x 10%	-3	-1	-2	-2	-2	-1	-3	0	-3	-1	-1	-5	0	
Figyelembe vehető kerületi parkolóhelyek száma: C=A+B	18	8	17	12	16	9	23	0	24	7	8	36	0	
Lakossági parkolásként használt parkolóhelyek: C	18	8	6	6	16	0	0	0	8	7	8	36	0	
Napközben közterületen maradó lakossági járművek: D=C x 50%	14	6	5	5	12	0	0	0	6	6	6	27	0	
Figyelembe vehető kerületi díjfizető parkolóhelyek száma: E=C-D	4	2	12	7	4	9	23	0	18	1	2	9	0	
Ebből normál óradíjas parkolóhelyként üzemelő parkolóhely:												91		

1. táblázat: Parkolóhelyek számának becslése

5.2 Bevételek alakulása

A becsülhető éves bevétel a díjfizető parkolóhelyek bevételéből, a lakossági parkolási díjból, valamint a pótdíjból áll.

A 91 fizetős parkolóhelyen évi átlagosan 250 munkanapon fizetős parkolás történik. A parkolóhelyeken némi napközbeni cserélődés tapasztalható, valamint a lakosság sem minden esetben hagyja el a teljes díjfizető időszakban a parkolóhelyet, így egy „szabad” parkolóhely átlagosan napi 5 órán keresztül termel bevételt. A javasolt díjzóna a környező területekhez kapcsolódóan bruttó 175 Ft/óra.

A lakossági parkolási engedély díja jelen tanulmány készítésekor 2000 Ft+ÁFA, bruttó 2540 Ft.

A pótdíjakból becsülhető bevételt az éves bevétel 5%-ában határoztuk meg.

Fentiek alapján a becsült bevétel, éves szinten mintegy bruttó 21 millió Ft.

A részletes számításokat a

Bevételek	Számítás módja	Parkoló- szám	Díj		Éves bevétel
Óradíjas parkolás	napi 5 óra, évi 250 munkanapon normál óradíjjal	91	175	Ft/h	19 906 250
Lakossági 1. gépjármű	Önk. Rendelet	113	2 540	Ft/év	287 020
Pótdíj	összes díjfizető ph. 5%-a évente	-	-	Ft	995 313
Összesen:					21 188 583

2. táblázat tartalmazza.

Bevételek	Számítás módja	Parkoló- szám	Díj		Éves bevétel
Óradíjas parkolás	napi 5 óra, évi 250 munkanapon normál óradíjjal	91	175	Ft/h	19 906 250
Lakossági 1. gépjármű	Önk. Rendelet	113	2 540	Ft/év	287 020
Pótdíj	összes díjfizető ph. 5%-a évente	-	-	Ft	995 313
Összesen:					21 188 583

2. táblázat: Éves bevételek becslése

5.3 Költségek

A költségek közé kell sorolni a rendszer kiépítésének költségeit a javasolt területen (előkészítés, jegykiadó automaták telepítése, forgalomtechnikai beavatkozások, kommunikáció), de mivel a terület egy nagyobb, már meglévő rendszer részét képezi, rendszer kiépítési költségekkel nem számolunk (távfelügyelet, ügyfélszolgálat, stb.).

Figyelembe kell venni továbbá az éves üzemeltetési költségeket.

A jegykiadó automaták elhelyezése a Fővárosi Közgyűlés 30/2010. rendeletében megfogalmazottak szerint történhet (a várakozóhelyek 80%-ától legalább 250 méteren belül kell elérhetőnek lenniük), ez az előző hatályos rendelkezéshez képest sokkal kedvezőbb beruházási költséget jelent. Mivel a tapasztalatok szerint a parkolási övezetekben díjat fizetők 85-90 %-a (különösen a fővárosban) mobiltelefonon fizet, így a rendelet lehetővé teszi kevesebb automata telepítését, de a várakozóhelyek 80%-ától legalább 75 méteren belül olyan információs táblákat kell elhelyezni, amelyek tájékoztatást adnak a

legközelebbi jegykiadó automata elérhetőségéről, valamint a mobiltelefonos parkolási díjfizetési rendszernek az adott övezetre érvényes kódjáról.

Megbízónkkal egyeztetve, a szolgáltatási szint növelése érdekében 150 méteren belüli elérhetőség miatt 8 db automata telepítését irányozzuk elő. Ezzel összesen 8 db. parkolóautomata telepítése szükséges. Egy parkoló jegyautomata beszerzési és telepítési költsége jelenleg a megbízó tájékoztatása alapján br. 2,9-3,0 millió Ft.

Az automaták akkumulátorosak, melyhez az energiát napelemek biztosítják, így telepítésükhöz csak a telepítési helyet kell megtervezni. Éves szinten 120.000,- Ft/automata üzemeltetési költséggel számolhatunk.

A zóna bővítéssel 2 parkolóőr létszámnövekedést mindenképpen kalkulálni kell, melyek havi fenntartási díja (bér, járulék, stb.) jelenleg 500.000,-Ft/fő/hó. Ehhez jön az egyéb költségük (munkaruha, munkaeszköz, adatlekérés díja, mobil telefon, nyomtató, stb.), amely becsülhetően kb. 80.000,-Ft/fő/hó.

A parkolóhelyek jelzésrendszerének megtervezése, burkolati jelek, jelzőtáblák, kisebb korrekciók megtervezése, automaták elhelyezési tervének elkészítése, szükséges hozzájárulások beszerzése tekintetében egyszeri nettó 2,5 MFt+ÁFA tervezési díjat feltételezünk. Ezen beavatkozások kivitelezésére, az automaták telepítési díján felül további nettó 10 mFt+ÁFA díjat becsülünk.

Fentiek alapján az első éves beruházási díj becsült összege mintegy bruttó 39,9 mFt, az üzemeltetési díj éves szinten br. 14,9 mFt-ra becsülhető.

A részletes számításokat az alábbi 3. táblázat tartalmazza.

Költségek	Egységár	M. egység	Menny.	Ft/Év
Beruházási költségek				
Tervezés, előkészítés	3 175 000	db	1	3 175 000
Forgalomtechnikai beav.	12 700 000	db	1	12 700 000
Jegykiadó automata telepítés	3 000 000	db automata	8	24 000 000
			Összesen:	39 875 000
Éves üzemeltetési költségek				
Jegykiadó automata üzemeltetés (8 db.)	120 000	Ft/automata/év	8	960 000
Üzemeltetési humánerőforrás (2 fő)	500 000	Ft/fő/hó	24	12 000 000

Egyéb munkáltatói költség	80 000 Ft/fő/hó	24	1 920 000
		Összesen:	14 880 000
Költségek mindösszesen (beruházás, 1. évi üzemeltetés)			54 755 000

3. táblázat: Beruházási és éves üzemeltetési költségek becslése (bruttó)

5.4 Összefoglalás

Az éves bevételeket ~21 mFt összegre becsültük, a beruházási költséget 39,9 mFt-ra, míg az éves üzemeltetési díjat 14,9 mFt-ra becsültük. Ez alapján a beruházás **megtérülése a 7. üzemelési évben valószínűnek tekinthető**, pusztán a közvetlen bevételeket és díjakat tekintve.

A feltételezett adatokhoz képest irreálisan nagy torzulás (akár a költségek rendkívüli emelkedése, akár a bevételek rendkívüli elmaradása) lenne ahhoz szükséges, hogy a rendszer pénzügyi szempontból 8-9 éven belül ne térülhessen meg.

A pénzügyi bevételek és költségek becslése alapján a **beavatkozás megtérülése várható**.

A díjfizetési rendszer bevezetéséhez részletes forgalomtechnikai tervezés szükséges, amely az automaták jogszabály szerinti elhelyezését meghatározza, valamint a fizetőövezetbe vonandó közterületeken a vonatkozó előírásoknak megfelelő kialakításokat létrehozza. Ezek a Budapest Közút Zrt.-vel egyeztetendő, nem-engedélyköteles beavatkozásokkal kezelhetők.

További döntéshozói jogkörben eldöntendő kérdés, hogy egyes területeken kijelölésre kerüljön-e „csak engedéllyel” jelölt lakossági parkolóhely.

Megállapítható, hogy az övezet díjfizető övezetbe bevonható, mert mindhárom feltétel mindkét mérés esetén teljesült, amelyet a vonatkozó rendelet előír.