

**1102 BUDAPEST, SZENT LÁSZLÓ TÉR 29.,
HRSZ.: 39122-39123.**

KŐBÁNYAI POLGÁRMESTERI HIVATAL IRODA ÁTALAKÍTÁSOK KIVITELI TERV



Integrated Engineering Solutions Kft.

Budapest, 2017. február 21.

TERVEZŐI NYILATKOZAT

Építető: Budapest Főváros X. kerület Kőbányai Önkormányzat

Építési tevékenység helye: Budapest, Szent László tér 29., HRSZ.: 39122-39123.

Építési tevékenység leírása: Kőbányai Polgármesteri hivatal iroda átalakításai – Kiviteli terv

Alulírott kijelentem, hogy:

- az általam tervezett építészeti-műszaki megoldás megfelel a vonatkozó jogszabályoknak, általános érvényű és eseti előírásoknak, így különösen a környezetvédelmi előírásoknak, a statikai, az életvédelmi és az égéstermék-elvezetőkre vonatkozó követelményeknek
- a jogszabályokban meghatározottaktól eltérés engedélyezése nem szükséges,
- a vonatkozó nemzeti szabványtól eltérő műszaki megoldást nem alkalmaztunk,
- az építmény tervezésekor alkalmazott műszaki megoldás az Étv. 31.§-ban meghatározott követelményeknek megfelel,
- az építmény tervezésekor alkalmazott műszaki megoldás az OTÉK 50.§ (2) bekezdésében meghatározott követelményeknek megfelel,
- az építmény tervezésekor alkalmazott műszaki megoldás a 7/2006 (V. 24.) TNM rendeletben meghatározott követelményeknek megfelel,
- az építési tevékenységgel érintett építmény nem tartalmaz azbesztet,

Budapest, 2017. február 21.



.....
Hajdú Nóra
Okl. építészmérnök
Építész tervező
É-01-3820



.....
Debreczeni Szabolcs
Okl. építészmérnök
Építész tervező
É-01-6268

1.1. Tervjegyzék

Bontandó szerkezetek:

É-B-01	Földszinti Alaprajz	M = 1:100
É-B-02	Első Emeleti Alaprajz	M = 1:100
É-B-03	Második Emeleti Alaprajz	M = 1:100

Tervezett szerkezetek:

É-T-01	Földszinti Alaprajz	M = 1:100
É-T-02	Első Emeleti Alaprajz	M = 1:100
É-T-03	Második Emeleti Alaprajz	M = 1:100
É-T-04	Belső ajtó konszignáció	M = 1:50
É-T-05	Bútor konszignáció	M = 1:50

Építészeti műszaki leírás

Tartószerkezeti műszaki leírás

1.2. Általános leírás

A Budapest X. ker. Szent László tér 29. szám alatt lévő Kőbányai Polgármesteri Hivatal három szintjét érintő belső iroda átalakításokra kaptunk megbízást. Az épület szabadon álló beépítésű, körben közforgalmú utakkal határolt. A XIX. század végén épült, pince + földszint + 2emelet + tetőtér kialakítású magastetős épület, belső udvarral, belső körfolyosós elrendezéssel, a telek északnyugati sarkában földszintes melléképület található.

Az irodaátalakításokkal érintett szintek a földszint, az első és a második emelet, a pinceszintet és a tetőteret az átalakítások nem érintik. Az épület jelenleg polgármesteri hivatalként üzemel, főként irodai funkciókkal, kis ügyfélforgalommal, a pinceszinten konyhával és étkezővel. A földszint akadálymentes megközelítése az északkeleti bejárat felől lehetséges, a többi szint akadálymentesen nem megközelíthető. Az épület többi szintjeinek akadálymentesítése és akadálymentes mosdó kialakítása későbbi ütemben kerül kialakításra. Az átalakítások az épület funkcióját nem változtatják meg, akadálymentesítését és kiürítését nem érintik.

Az irodaátalakítások kapcsán belső válaszfalak bontását, valamint új, gipszkarton szerkezetű, acél vázra szerelt falakat terveztünk. A meglévő ajtókat a szükséges számban felújítás után újra felhasználjuk, a fel nem használt eredeti megjelenésű ajtókat a Megrendelő telephelyére szállítjuk későbbi hasznosításra. Jelenleg rendelkezésre állnak régebben kibontott eredeti ajtószárnyak is, a szükséges számban felújítás után ezeket is hasznosítjuk. Az egységes belső megjelenés elősegítése céljából az újonnan tervezett belső fa ajtókat a meglévők mintájára gyártatjuk le. Mindhárom szinten 1-1 teakonyhát létesítünk.

2.1. Tervezett átalakítások

Földszint:

- F_28; F_29; F_31 irodák összenyitása, parkettaburkolat pótlása, javítása
- F_34-es és 35-ös irodák közötti nyílászáró befalazása
- F_38-as irodában laminált parketta burkolat cseréje szegezett parkettára, valamint ajtó elhelyezése F_39-es irodával közös falba
- F_43 és F_44 irodák összenyitása, a köztük elhelyezkedő válaszfal bontása
- F_51-es és F_52-es iroda egybenyitása, új laminált parketta burkolat kialakítása
- F_55-ös raktár átalakítása teakonyhának
- F_14 és F_15 irodák összenyitása
- F_10 és F_11 irodák közötti válaszfal áthelyezése

1. emelet

- 1_20 számú ülésterem és 1_21-es iroda között ajtó kialakítása, valamint az 1_20 számú ülésterem teljes tisztasági festése
- 1_27 és 1_29 számú irodák összenyitása, valamint 1_29-es és 1_30-as irodák közötti ajtó befalazása.
- 1_30-as iroda kialakítása teakonyhának a közlekedő felé ajtóval ellátva
- 1_34-es és 1_35-ös irodák közötti válaszfal bontása, RACK szekrény elfalazása. Az ide nyíló ajtó nyitásirányának megváltoztatásával, valamint az 1_36-os iroda megközelítésére szolgáló ajtó felújítása és áthelyezése. Továbbá új ajtó vágása a közlekedő felé az 1_36-os irodából
- 1_42 előtér és 1_43 teakonyha összenyitása a válaszfal bontásával, valamint új ajtónyílás kialakítása az 1_46-os iroda felé
- 1_16; 1_17; 1_18 számú irodák egybenyitása, 1_15-ös előtér megszüntetésével. Összes válaszfal bontása, teljes felületen új szegezett parketta burkolat kialakítása a roncsolás mentesen bontott jelenlegi parketta burkolat felhasználásával.
- 1_19-es számú irodában jelenleg is megtalálható, elburkolt ajtó szerkezet felújítása, benne lévő mosdó és az elfalazások bontásával, meglévő ajtószárnyak felújításával.
- 1_11; 1_12; 1_13 számú irodák egybenyitása 1_10-es előtér megszüntetésével. Összes válaszfal bontása, teljes felületen új szegezett parketta burkolat kialakítása a roncsolás mentesen bontott jelenlegi parketta burkolat felhasználásával. Továbbá 1_08-as telefonközpont felé új ajtó kialakítása
- 1_08-as telefonközpont és 1_09-es szerverszoba közötti válaszfal részleges bontása, RACK szekrény kialakítása. Ugyanitt új nyílás vágása a közlekedő és az 1_07-es irattár felé, valamint új parketta burkolat kialakítása a PVC lemez és a hozzá tartozó aljzat bontását követően
- 1_05-ös és 1_06-os irodák közötti válaszfal áthelyezése

2. emelet:

- 2_21 iroda közlekedő felőli oldalán nyílás kibontása a meglévő csempeburkolat és mosdó elbontásával, valamint új nyílászáró elhelyezése
- 2_20 és 2_22 irodák közötti válaszfal bontása, irodák összenyitása
- 2_24 és 2_25 irodák közötti válaszfalak bontása, irodák összenyitása
- 2_26 és 2_27 számú irodák egyesítése, valamint a már összenyitott 2_24 és 2_25-ös irodák felé új ajtó kialakítása
- 2_29-es irodában található fa burkolatú válaszfal bontása
- 2_31 és 2_32 számú irodák közötti ajtó befalazása
- 2_32-es és 2_33-as irodák közötti ajtó befalazása
- 2_32-es iroda a közlekedő felőli falnyílásán új üveg tolóajtó kialakítása
- 2_34-es számú iroda átalakítása teakonyhává, parketta burkolat bontása, 2_33-as iroda felé ajtó befalazása
- 2_12 számú iroda helyiség megosztása egy válaszfal elhelyezésével
- 2_10-es és 2_11-es számú irodák egybenyitása
- 2_09 és 2_08 számú irodák közötti ajtó befalazása
- 2_06-os és 2_08-as irodák között új ajtónyílás vágása

2.2. Bontandó szerkezetek

Földszint:

- F_28, F_29 és F_31 számú irodák: téglavászfal és fa szerkezetű üvegfal bontása; az itt elhelyezkedő ajtók elszállítása a megrendelő telephelyére; a válaszfalak környezetében a parketta roncsolásmentes bontása, majd a fal eltávolítása után felületfolytonos parketta padlóburkolat kialakítása az egész helyiségben, esetleges pótlással és javítással
- F_34 és F_35 számú irodák közötti ajtó bontása és szállítása a megrendelő telephelyére
- F_38 számú irodában laminált parketta bontása teljes felületen, valamint ugyanitt 88x224 cm-es ajtónyílás vágása téglafalazatba az F-39 számú iroda felé
- F_43 és F_44 számú irodák közötti válaszfal bontása, a válaszfal környezetében a parketta roncsolásmentes bontása, majd a fal eltávolítása után felületfolytonos parketta padlóburkolat kialakítása az egész helyiségben, esetleges pótlással és javítással; a benne található ajtó elszállítása a megrendelő telephelyére
- F_51 és F_52 számú irodák: válaszfal teljes bontása, benne lévő ajtó elszállítása a megrendelő telephelyére; mindkét helyiség laminált parketta burkolatának bontása teljes felületen
- F_55 számú raktárban mosdó, valamint körülötte kialakított csempeburkolat bontása

- F_14 és F_15 számú irodák közötti válaszfal teljes bontása, a válaszfal környezetében a parketta roncsolás mentes bontása, majd a fal eltávolítása után felület folytonos parketta padlóburkolat kialakítása az egész helyiségben
- F_10 és F_11 számú irodák közötti válaszfal teljes bontása, a válaszfal környezetében a parketta roncsolás mentes bontása, majd a fal eltávolítása után felület folytonos parketta padlóburkolat kialakítása az új helyiségben

1. emelet

- 1_20 és 1_21 számú irodák között 110x228 cm-es falnyílás vágása a válaszfalban
- 1_27 és 1_29 számú irodák közötti válaszfal teljes bontása, a benne elhelyezkedő ajtó roncsolás mentes eltávolításával, majd felújításával; a válaszfal környezetében a parketta roncsolás mentes bontása, majd a fal eltávolítása után felület folytonos parketta padlóburkolat kialakítása az új helyiségben
- 1_29 és 1_30 számú irodák közötti ajtó roncsolás mentes eltávolítása, majd felújítása
- 1_30 számú irodában beépített szekrény bontása a benne elhelyezkedő mosdó eltávolításával; a közlekedő felé új 110x(228+12) cm-es nyílás bontása teherhordó falazatban
- 1_34 és 1_35 számú irodák között válaszfal teljes bontása, benne lévő ajtó roncsolás mentes eltávolítása, majd felújítása; válaszfal környezetében a parketta roncsolás mentes bontása, majd a fal eltávolítása után felület folytonos parketta padlóburkolat kialakítása az új helyiségben
- 1_35-ös irodát 1_38-as közlekedővel összekötő ajtó szerkezet felújítása és nyitás irányának megváltoztatása
- 1_35-ös és 1_36-os iroda között található ajtó roncsolás mentes bontása, felújítása és áthelyezése 95 cm-el a jelenlegi helyzetéhez képest
- 1_36-os irodából a közlekedő felé új 110x(228+12) cm-es nyílás bontása teherhordó falazatban
- 1_42 számú előtér és 1_43 számú teakonyha közötti válaszfal teljes bontása, benne lévő ajtó elszállítása a megrendelő telephelyére; ugyanitt falikút és hozzá tartozó csempe falburkolat bontása; kerámia burkolat részleges eltávolítása; új 110x228 cm-es nyílás vágása 1_46-os iroda felé
- 1_19-es számú irodában található ajtó tokszerkezetet takaró burkolat és a benne elhelyezkedő mosdó és hozzá tartozó csempe burkolat bontása, tokszerkezet felújítása, meglévő ajtószárnyak felújítása
- 1_15, 1_16, 1_17 és 1_18 számú helyiségek közötti válaszfalak teljes bontása, a bennük elhelyezkedő ajtók szállítása a megrendelő telephelyére, kivételt képez ez alól az 1_15-ös előtérben található tokszerkezet, amelynek roncsolás mentes bontása és felújítása szükséges. A helyiségekben a parketta padlóburkolat roncsolás mentes bontása, majd a válaszfalak eltávolítása után az egész

helyiségben felület folytonos parketta burkolat kialakítása a bontott burkoló elemek felhasználásával. Ugyanitt mosogató és mosdó szerkezetek bontása

- 1_10, 1_11, 1_12 és 1_13 számú helyiségek közötti válaszfalak teljes bontása, az itt található ajtók elszállítása a megrendelő telephelyére. 1_11-es és 1_12 –es helyiségekben linóleum burkolat és hozzá tartozó aljzat bontása; 1_10-es helyiségben kerámia burkolat és hozzá tartozó aljzat bontása; 1_13-as helyiségben parketta burkolat roncsolás mentes bontása, majd az egész helyiségben felület folytonos szegezett parketta burkolat kialakítása.
- 1_13-as és 1_14-es helyiségek közötti ajtó roncsolás mentes bontása, majd felújítása
- 1_08-as és 1_11-es helyiségek közötti válaszfalban 110x228-as nyílás vágása
- 1_08-as és 1_09-es helyiségek között válaszfal részleges bontása, a benne lévő ajtó bontása és elszállítása a megrendelő telephelyére; a válaszfal környezetében az 1_08-as helyiségben a parketta burkolat roncsolás mentes bontása, az 1_09-es helyiségben linóleum burkolat és a hozzá tartozó aljzat bontása, majd az egész helyiségben felület folytonosan kialakított parketta burkolat készítése
- 1_09-es helyiség és a közlekedő között új ajtónyílás vágása, amelynek helyét meghatározza a régebben itt elhelyezkedő, majd befalazott nyílászáró
- 1_07 és 1_09 számú helyiségek között 110x228 cm-es nyílás vágása
- 1_05 és 1_06 számú helyiségek közötti válaszfal teljes bontása, valamint a kapcsolódó mosdó eltávolítása. Az itt lévő ajtó bontása majd elszállítása a megrendelő telephelyére. A válaszfal környezetében a parketta burkolat roncsolás mentes bontása, az új válaszfal kialakítása után felület folytonos padlóburkolat kialakítása

2. emelet

- 2_21-es iroda közlekedő felőli oldalán 165x268 cm méretű ajtónyílás kibontása a teherhordó falazatban
- 2_20 és 2_20 számú irodák közötti téglaválaszfal bontása; az itt elhelyezkedő ajtó elszállítása a megrendelő telephelyére; a válaszfal környezetében a parketta roncsolásmentes bontása, majd a fal eltávolítása után felületfolytonos parketta padlóburkolat kialakítása az egész helyiségben, esetleges pótlással és javítással
- 2_24 és 2_25 számú helyiségek közötti válaszfalak teljes bontása az itt elhelyezkedő ajtók eltávolítása és szállítása a megrendelő telephelyére; a válaszfal környezetében a szegezett parketta bontása, majd a válaszfalak eltávolítása után felület folytonos parketta burkolat kialakítása a helyiségben
- 2_26 és 2_27 számú helyiségek közötti válaszfalak teljes bontása az itt elhelyezkedő ajtók eltávolítása és szállítása a megrendelő telephelyére; a válaszfal környezetében a szegezett parketta bontása, majd a válaszfalak eltávolítása után felület folytonos parketta burkolat kialakítása a helyiségben

- 2_25 és 2_26 helyiségek közötti válaszfalban lévő ajtó roncsolás mentes bontása, majd felújítása
- 2_29-es iroda előterét leválasztó faburkolatú válaszfal bontása, a válaszfal környezetében és az előtérben a parketta roncsolásmentes bontása, majd a fal eltávolítása után felületfolytonos parketta padlóburkolat kialakítása az egész helyiségben, esetleges pótlással és javítással
- 2_31-es és 2_32-es irodák közötti ajtó bontása és elszállítása a megrendelő telephelyére
- 2_32-es és 2_33-es irodák közötti ajtó bontása és elszállítása a megrendelő telephelyére
- 2_33-es és 2_34-es irodák közötti ajtó bontása és elszállítása a megrendelő telephelyére
- 2_34 számú helyiségben parketta burkolat roncsolás mentes bontása, szükség esetén más helyiségekben hasznosítva
- 2_12-es helyiségben a csempe burkolat részleges bontása új válaszfal kialakítása miatt
- 2_10 és 2_11 számú helyiségek közötti válaszfal teljes bontása az itt lévő ajtó eltávolítása és szállítása a megrendelő telephelyére; a válaszfal környezetében a parketta burkolat roncsolás mentes bontása, majd a fel elbontása után felület folytonos parketta burkolat kialakítása
- 2_09-es és 2_08-as iroda közötti ajtó bontása és elszállítása a megrendelő telephelyére
- 2_06 és 2_08 számú helyiségek között 110x228 cm ajtónyílás bontása

2.3. Rétegrendek

R1_T - TERVEZETT GIPSZKARTON VÁLASZFAL

2 rtg	2x12,5 mm vtg gipszkarton építőlemez
7,5 cm	horganyzott acéllemez cw falváz bordák, közte 7 cm vtg ásványi szálás hangszigeteléssel kitöltve
2 rtg	2x12,5mm vtg gipszkarton építőlemez

R2_M - BONTANDÓ TEAKONYHA PADLÓ

2,2 cm	roncsolásmentesen bontandó szegezett parketta burkolat
~6 cm	elbontandó homok- / salakfeltöltés
-	megmaradó homok- / salakfeltöltés
-	meglévő acél gerendás síkfödém

R2_T - TERVEZETT TEAKONYHA PADLÓ

1,2 cm	min. PEI 5 kopásállóságú, R10 csúszásmentességű, min. 30x30 cm elemméretű greslap burkolat, szürke színben
0,5 cm	rugalmas ragasztó- és ágyazóréteg, lábazatokon felvezetve
2 rtg	rugalmas szigetelőiszap padlószigetelés min. 2 mm száraz réteg- vastagságban, hajlaterősítő szalagok és sarokprofilok beépítésével
6 cm	C16/20 minőségű aljzatbeton
1 rtg	PE fólia technológiai szigetelés, lábazatokon felvezetve, 1 cm-es dilatációs hézagképzéssel kialakítva megmaradó homok- / salakfeltöltés meglévő acél gerendás síkfödém

3. NYÍLÁSZÁRÓ SZERKEZETEK

3.1. Bontandó szerkezetek

A terveken „BA” jellel szereplő ajtókat roncsolásmentes bontás után a megrendelő telephelyére kell szállítani, felújításuk nem szükséges.

3.2. Felújítandó szerkezetek

A meglévő válaszfalakból roncsolásmentesen bontandó ajtó szerkezetek a terveken „FA” jellel szerepelnek. Ezen nyílászárók a bontás után az eredeti állapotuk szerint felújítandóak. Szükséges a szárny és tokszerkezetek teljes felújítása, meglévő festék és vasaltok eltávolítása, szükséges helyeken fapótlás, csiszolás, glettelés és 3 rétegű festés. Mivel a szerkezetek nem minden esetben azonos vastagságú falszerkezetbe kerülnek beépítésre, szükséges lehet a tokbélletek szélesítése, esetleges pótlása.

Az FA-01/B jelű, 1_34-es helyiségben található ajtó esetében a tokszerkezetet eltávolítani nem szükséges, azonban teljesen felújítandó szerkezet, valamint a nyitásirány megfordítása szükséges.

FA-03 számmal jelölt, 1_19-es iroda ajtó tokszerkezetét fedő burkolatokat el kell távolítani, valamint a meglévő szárnyakat és a tokszerkezetet egyaránt fel kell újítani.

3.3. Új tokszerkezettel rendelkező, felújított szárnyakkal ellátott ajtók

Az UA-02 számú ajtók esetében a szárnyak meglévő, felújítandó szerkezetek. A tokszerkezetet a meglévő ajtók mintájára kell legyártani.

3.4. Új nyílászáró szerkezetek

UA-01-es tolóajtó az F_38 és F_39 irodák között kerül beépítésre. Ennek szerkezete előregyártott, pallótokos kivitelezésben készül.

UA-03-jelű, 1_08-as helyiségben található ajtó helyét a feltételezett korábbi nyílászáró helyzete határozza meg. Ezt a bontás során fel kell mérni és ennek megfelelően

meghatározni. Mérete és megjelenése igazodik a szomszédos fa szerkezetű, pallótokos ajtóhoz.

A 2_32-es iroda és a szomszédos közlekedő között UA-04 jelű rozsdamentes acél tokszerkezetű üveg tolóajtó kerül kialakításra.

4. FALAZATOK

4.1. Új válaszfal szerkezetek

A 29 fm. tervezett új válaszfal 75 mm szerkezeti vastagságú, alumínium CW és UW vázra szerelt, 2X2 réteg, 12,5 mm vtg gipszkartonnal ellátott szerkezet. A vázszerkezetet 70 mm vtg ásványi szál asbeszt szigeteléssel kell kitölteni a megfelelő hanggátlás érdekében. Az R1_T rétegrend alapján kialakított gipszkarton válaszfal 53(51) dB súlyozott léghanggátlással teljesíti a követelményértéket.

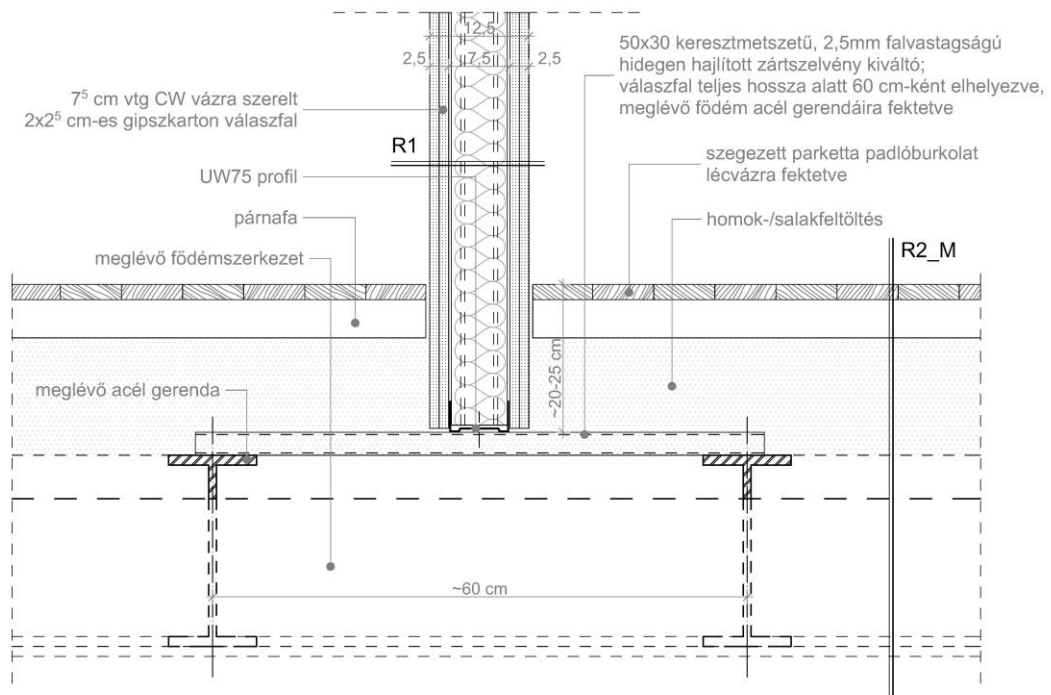
5. táblázat: Legfontosabb hangszigetelési alapkövetelmények irodaépületekben az MSZ 15601-1:2007 szabvány szerint.

Helyiségkapcsolat		Léghangszigetelés		Lépéshangszigetelés
		R'_w+C	R_w+C	L'_{nw}
		dB	dB	dB
Egy irodaegységhez tartozó helyiségek	Irodahelyiségek között	37	–	55
	Tárgyalóhelyiségek között	42	–	55
	Lépcsőház, közlekedő, folyosó és irodahelyiségek között	–	37	–
	Lépcsőház, közlekedő, folyosó és tárgyalóhelyiségek között	–	42	–
Különböző irodaegységekhez tartozó helyiségek	Iroda- és tárgyalóhelyiségek között	51	–	55
Bármely irodaegységhez tartozó helyiségek	Irodahelyiségek, tárgyalóhelyiségek között	51	–	55
Közös használatú közlekedőterületek	Közös használatú lépcsőház, közlekedő, folyosó és irodahelyiségek, tárgyalóhelyiségek között	–	51	55

A vázszerkezetet vízszintes UW, és függőleges CW 75/125 / UA 75 profilokból épül fel. Ajtók mellett 2 oldalt, a 3,80 méteres belmagasság miatt, vastagabb UA 75 (2,0mm) merevborda profilok használandóak, melyek rögzítendőek a mennyezethez „L” bekötő vassal, valamint alul a kiváltáshoz is. Két oldalt 2*2 réteg gipszkarton felületborítás készül. A gipszkarton falak függőleges bordái toldás nélkül épüljenek, a falakat rögzíteni kell a padlóhoz, az oldalfalakhoz, valamint a mennyezethez is.

A padlóban az alsó UW 75 profilt be kell süllyeszteni, valamint ki kell váltani a két szomszédos acél gerendára, ahol a meglévő födém szerkezet acél gerendái az új válaszfalakkal párhuzamosan futnak. Ahol a válaszfal merőleges az acél gerendák tengelyére, azaz párhuzamosak a homlokzati fallal, ott nem szükséges kiváltás. Mivel a tervezett falak általános esetben, gerendaközben terhelnek a födémre, ezek kiváltása szükséges. A tervezett válaszfalak helyén, a parketta burkolat roncsolás mentes bontása után hidegen hajlított, 50*30*2,5mm-es zártszelvény acél kiváltókra ültethető a szerelt falazatok UW 75 vízszintes alsó profilja. Kiváltót kell beépíteni a válaszfalban készített ajtónyílás két oldalán lévő UA profil alá, általános esetben pedig ott ahol a CW 75/125 profil betérhel az UW profilba, tehát 60 cm-ként.

A kiváltókat oldalanként 2 cm-es rögzítő hegesztéssel kell elmozdulás ellen rögzíteni az acél gerenda felső síkjára. Hegesztést csak tűzgyújtási szakvizsgálóval rendelkező hegesztő szakember végezhet. A hegesztés helyszínén poroltó berendezés kell, hogy kézközelben legyen. Az UW profilt önmetsző csavarral kell rögzíteni a zártszelvény gerendához. A gipszkarton válaszfalak építésénél be kell tartani például a Rigipsz 3. műszaki füzetében megfogalmazottakat.



4.2. Bontandó nyílászáró szerkezetek befalazása

A ~4,5 fm elfalazás alumínium CW és UW vázra szerelt, 2 réteg 12,5 mm szerkezeti vastagságú gipszkartonnal ellátott szerkezet. A vázszerkezetet ásványi szál hangszigetelő lemezzel kell kitölteni a megfelelő hanggátlás érdekében.

4.3. Új nyílászárók kialakítása falazott szerkezetekben

A teherhordó falazatokban vágott új nyílászáró szerkezetek esetében a nyílások kiváltása a statikus műleírás szerinti 2 db IPE140-es acél gerendával történik. Ezek minimális felfekvése 25 cm. Nem teherhordó, falazott szerkezetekben a statikus műleírás szerinti Porotherm 10/12 kiváltók elhelyezése szükséges a nyílászárók beépítése előtt.

5. BURKOLATOK, BELSŐ FESTÉSEK

5.1. Parketta burkolatok

A szegezett parketta burkolatok bontása minden esetben roncsolásmentesen történik. A bontott és tervezett válaszfalak környezetében a parketta burkolatok pótlása és javítása szükséges, az így kialakított felület folytonos parketta burkolatot egész felületén csiszolni és lakkozni kell.

A laminált parketta burkolatot az F_38-as irodában teljes felületen bontani kell, új szegezett parketta burkolatot kell kialakítani a bontott elemek felhasználásával.

Az F_51 és F_52 helyiségekben a laminált parkettát el kell bontani, az összenyitott irodákban felület folytonos új laminált parkettát kell kialakítani.

5.2. PVC és linóleum burkolatok

F_55 számú, jelenleg raktárként funkcionáló helyiségben a PVC burkolat bontása nem szükséges, az új teakonyha funkció követelményeinek megfelel.

1_09, 1_11, 1_12 és 2_12 számú helyiségekben jelenleg linóleum padlóburkolat van. Feltételezhetően itt a burkolat alatt szilárd aljzat található, ennek bontása szükséges, valamint az új parketta burkolat alatt homokfeltöltés kialakítása.

5.3. Kerámia burkolatok

Az F_37 és F_38 helyiségek között a falazat középtengelyéig a kerámia burkolatot el kell bontani. Az 1_10-es előtérben a kerámia burkolatot és a hozzá tartozó aljzatot el kell távolítani, az új parketta burkolathoz homokfeltöltés kialakítása szükséges.

Az 1. és 2. emeleten az új teakonyhák esetében 6 cm beton aljzatot kell kialakítani, amelyre az R2_T rétegrend szerinti ragasztott greslap burkolat kerül. Ezekben a helyeken a homok/salakfeltöltés részleges bontása szükséges.

5.4. Falfestések

Az átalakítással érintett helyiségekben minden esetben a vakolatokat javítani kell, valamint minden fal -és födém szerkezetet festeni kell standard fehér színnel.

Budapest, 2017. február 21.