

**Budapest Főváros X. kerület
Kőbányai Önkormányzat
Alpolgármestere**

Tárgy: A Mély-Terv Kft. tulajdonosi hozzájárulás iránti kérelme a Budapest X. ker., Új köztemető előtti körforgalmi csomópont építésével kapcsolatos csatornarekonstrukcióhoz

Tisztelt Gazdasági Bizottság!

A MÉLY-TERV Vízi-és Energiaközmű Tervező Kft. (székhelye: 1093 Budapest, Lónyay u. 28. III. em. 17.) képviselőjében Lakatos János ügyvezető igazgató kérelmet nyújtott be az Önkormányzathoz, melyben tulajdonosi hozzájárulást kért a Budapest X. kerület, Új köztemető előtti körforgalmi csomópont építésével kapcsolatos csatornarekonstrukció kiviteli tervéhez.

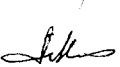
A becsatolt műszaki leírás szerint a tervezés a Sírkert úti csatornára csatlakozó házi bekötésekre, a víznyelőkre, valamint azok bekötéseinek felújítására is kiterjed. A vezetékek rekonstrukcióját állapotuk indokolja, valamint az a körülmény, hogy a temető előtti 5 ágú közúti csomópontra készítendő körforgalmi csomópont, és a csatlakozó utak útterv szerinti kialakítása-felújítása előtt szükséges a közművek állapotának rendezése is.

A Sírkert út jelenlegi formájában nagykockakő burkolatú, kiemelt szegélyes útvonal 7,0 m pályaszélességgel. Az Újhegyi út torkolata vegyes, kiskockakő és aszfalt felületek tarkítják, a Kozma utca aszfalt burkolatú. A közműnyilvántartás szerint a felújítandó csatorna mellett, majd a csatorna felett 200 PE kisnyomású gázvezeték halad (megmaradó vezeték), takarása kb. 1,1 m. A rekonstrukcióhoz célzottan talajfeltárás nem készült. A csatorna rekonstrukciójánál talajvízre nem kell számítani. A munkaárkot, munkagödört függőleges falú, zártosú dúcolattal kell megtámasztani. A kis-és nagykockakő burkolatú szakaszon a köveket a munkaárok szélességnél 30-30 cm-rel szélesebb sávban kell felszedni, ennek megfelelően kell az útpályát helyreállítani. A nyitott munkaárkos, közműves területen csak kézi földmunka végezhető. Az építési munkálatok során fakivágásra nem kerül sor.

Tájékoztatom a Tisztelt Bizottságot, hogy a tulajdonosi hozzájárulás megadása közútkezelői szempontból javasolt.

A Budapest Kőbányai Önkormányzat vagyonáról, a vagyontárgyak feletti tulajdonosi jogok gyakorlásáról szóló 43/2004. (VI. 24.) Bp. Kőb. Önkormányzati rendelet 6. § (3) bekezdése értelmében az e rendelet hatálya alá tartozó vagyon tárgyainak tekintetében fennálló tulajdonosi pozícióból eredő jognyilatkozatokat – értékhatártól függetlenül – a T. Bizottság döntése alapján a Polgármester írja alá.

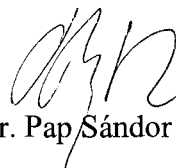
Kérem a Tisztelt Bizottságot, hogy a beérkezett kérelemmel kapcsolatban állásfoglalásukat kialakítani, és az alábbi határozati javaslatot elfogadni szíveskedjenek.

KfB 

Határozati javaslat:

A Gazdasági Bizottság felkéri a Polgármestert, hogy adjon ki tulajdonosi hozzájárulást a MÉLY-TERV Vízi-és Energiaközmű Tervező Kft. (székhelye: 1093 Budapest, Lónyay u. 28. III. em. 17.) részére a Budapest X. kerület, Új köztemető előtti körforgalmi csomópont építésével kapcsolatos csatornarekonstrukció kiviteli tervéhez azzal, hogy a hozzájáruló nyilatkozat nem helyettesíti a szükséges hatósági engedélyeket.

Budapest, 2011. március 28.


Dr. Pap Sándor

Törvényességi szempontból ellenjegyezte:

.....
Dr. Szabó Krisztián
jegyző



MELY-TERV

VÍZI- és ENERGIAKÖZMŰ TERVEZŐ Kft.

1093. Budapest, Lónyay utca 28. III. em. 17.

Postacím: 1462. Bp. Pf. 625.

Telefon: 215-0308, 216-2892, 216-2893, Fax: 215-0308

e-mail: melyterv@t-online.hu

A VÁROSI ÉS ELŐVÁROSI INFRASTRUKTÚRA-TERVEZŐK
PARTNERSÉGE – A KÖZLEKEDÉS-LINIÓ KFT. – ALAPÍTÓJA

ISO 9001

BUREAU VERITAS
Certification



682

Kim: Dr. Bécs Könyv Imene
21.09.

2011 MARCH 17

2011 MARCH 08/XII

UGTF-403/2011

IKTATÁSRA ÁTVÉVE:
2011 MARCH 17.

Budapest, 2011-03-01
Ikt.szám: 293/2011
Előadó: Jánosi István
Tel: 476-85-94

**Budapest, X. ker. Kőbányai Önkormányzat
Polgármesteri Hivatala**

1102 Budapest
Szent László tér 29.

Tárgy: Bp. X. ker. Új Köztemető előtti körforgalmi csomópont építésével kapcsolatos
csatornarekonstrukció kiviteli terve
Tervszám: 257/2011

FCSM Zrt. Beruházási Osztály megbízása alapján elkészítettük a Sírkert úti ϕ 30 cm-es csatorna,
valamint a temetőből kivezető 60/90 cm t/b csatorna rekonstrukciós tervét.

Kérjük a csatolt terv alapján **tulajdonosi hozzájárulásuk** szíves elkészítését, megküldését.

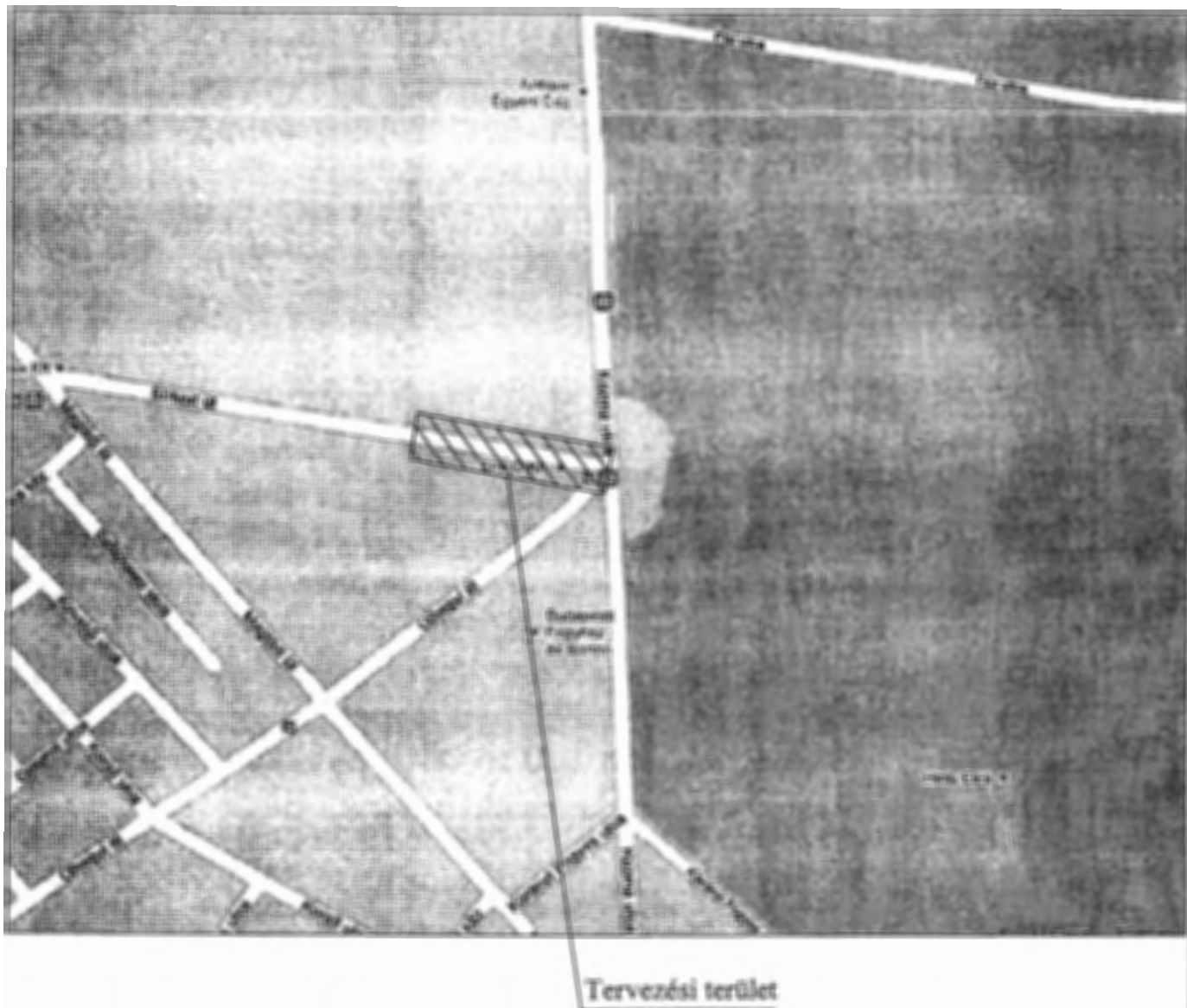
Tisztelettel

MELY-TERV
És Energiaközvetítő Kft.

LAKATOS JÁNOS
ügyvezető igazgató

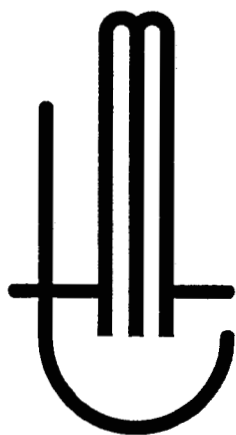
Melléklet: 1 pld. kivonalt tervdok.

BUDAPEST FŐVÁROS X. KERÜLET KŐBÁNYAI ÖNKORMÁNYZAT Polgármesteri Hivatala	
Iktatószám:	K/21936/2011/XII
2011 MARCH 17.	
Előszám:db melléklet
Előadó:	<i>Dr. Bécs Könyv</i>



MÉLY-TERV

Vízi- és Energiaközmű Tervező Kft.



Megrendelő:

FCSM Zrt.

Munka megnevezése:

Bp. X. ker.
Új köztemető előtti körforgalmi csomópont
építésével kapcsolatos csatornarekonstrukció
KIVITELI TERV

Tervszám:

257/2011

Rajzszám:

CS-05

Rajz megnevezése:

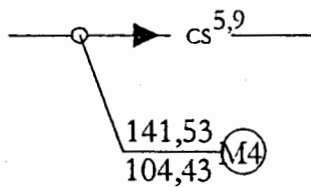
Átnézeti helyszínrajz

Méretarány:

Ügyvezető igazgató:	Lakatos J. h		Ellenőr:	Nagy M.		Dátum: 2011.02.hó
Vezető tervező:	Jánosi I.		Szerkesztő:	Dénes A.		
Tervező:	Dénes A.		Rajzoló:	Dénes A.		Rajzméret: A4

Ez a terv a Kft. szellemi terméke, csak a vonatkozó szabályok szerint szabad felhasználni!

JELMAGYARÁZAT

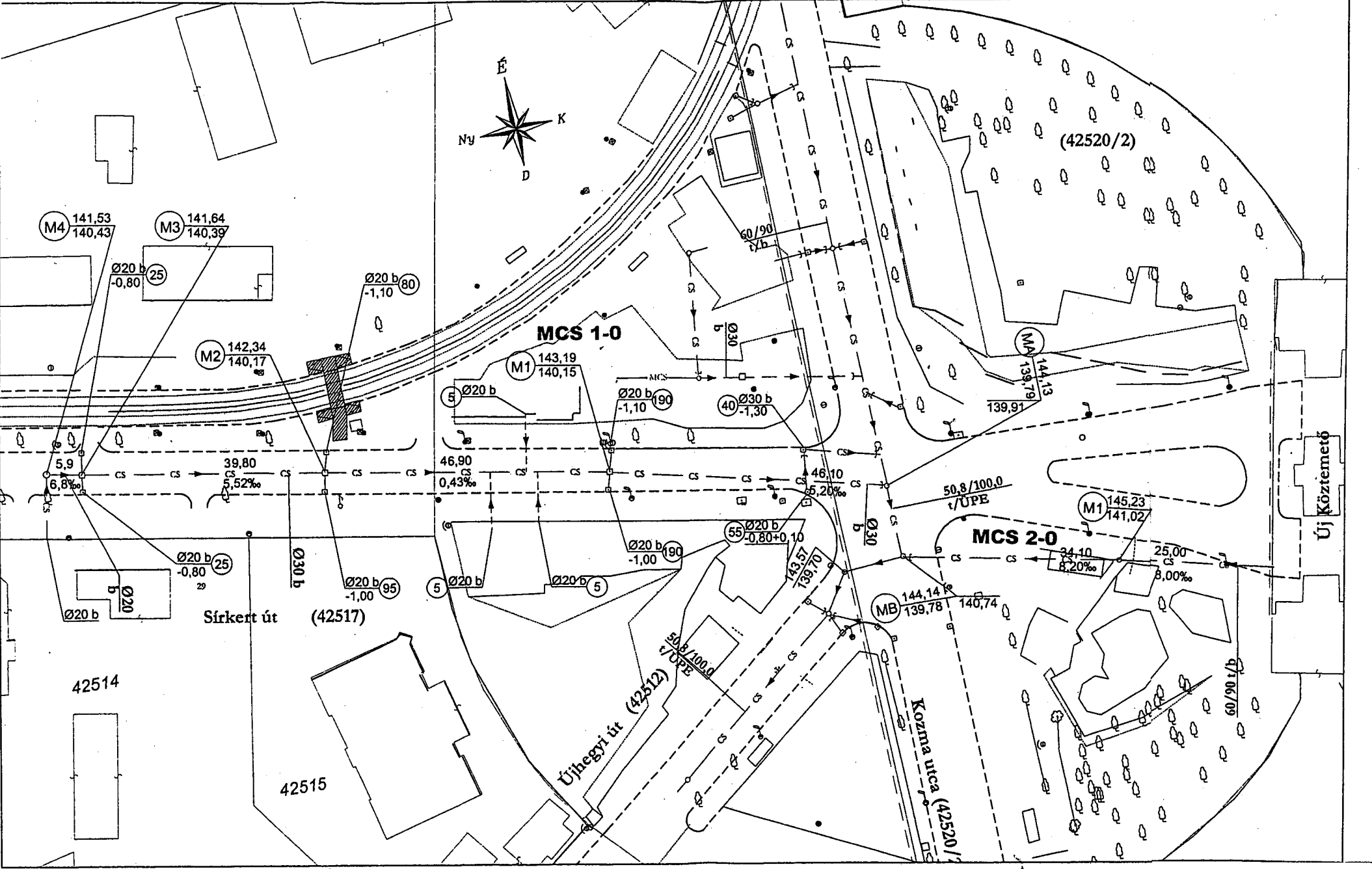
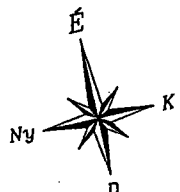


akna távolság
meglévő csatorna

akna fedlapszint
akna száma
folyásfenék szint

A magassági adatok BALTI alapszintre vonatkoznak !

MÉLY-TERV Víz- és Energiaközmű Tervező Kft.						
	Megrendelő: FCSM Zrt.					
	Munka megnevezése: Bp. X. ker. Új köztemető előtti körforgalmi csomópont építésével kapcsolatos csatornarekonstrukció KIVITELI TERV					Tervszám: 257/2011
	Rajz megnevezése: Meglévő csatorna helyszínrajza					Rajzszám: CS-06
						Méretarány: 1:500
	Ügyvezető igazgató:	Lakatos J. h.		Ellenőr:	Nagy M.	
Vezető tervező:	Jánosi I.		Szerkesztő:	Dénes A.		
Tervező:	Dénes A.		Rajzoló:	Dénes A.		Rajz méret: A3
Ez a terv a Kft. szellemi terméke, csak a vonatkozó szabályok szerint szabad felhasználni!						



(42520/2)

M4 141,53
140,43

M3 141,64
140,39

M2 142,34
140,17

MCS 1-0

M1 143,19
140,15

MA 139,79
144,13

M1 145,23
141,02

MCS 2-0

MB 144,14
139,78

Sirkert út (42517)

Újhegyi út (42512)

Kozma utca (42520/1)

Új Köztisztító

42514

42515

A



MÉLY-TERV

VÍZI- és ENERGIAKÖZMŰ TERVEZŐ Kft.

1093. Budapest, Lónyay utca 28. III. em. 17.

Postacím: 1462. Bp. Pf. 625.

Telefon: 215-0308, 216-2892, 216-2893, Fax: 215-0308

e-mail: melyterv@t-online.hu

**Budapest, X. ker. Új Köztemető előtti körforgalmi
csomópont építésével kapcsolatos csatornarekonstrukció**

KIVITELI TERV

Tervszám: 257/2011

Iratszám: CS - 03

Ügyvezető igazgató: Lakatos János

Vezető tervező: Jánosi István

Tervező: Dénes Attila

MŰSZAKI LEÍRÁS

Budapest, 2011. február hó

1. Megbízás tárgya és indoka

Tárgyi munka tervezésére a FCSM Zrt. Beruházási Osztály megbízása alapján került sor.

Jelen dokumentáció Bp. X. ker.Sírkert úti ϕ 30 cm betoncsatorna, valamint az Új Köztemető-ből kivezető 60/90 cm t/b csatorna átépítésére, felújítására vonatkozik. A tervezés a Sírkert úti csatornára csatlakozó házi bekötésekre, a víznyelőkre, valamint azok bekötéseinek felújítására is kiterjed.

A vezetékek rekonstrukcióját állapotuk indokolják. Mostani időszerűségére amiatt került napirendre, mert a temető előtti 5 ágú közúti csomópontra készítendő körforgalmi csomópont, és a csatlakozó utak útterv szerinti kialakítása-felújítása előtt szükséges a közművek állapotának rendezése is.

A tervezéssel érintett területen (a Sírkert úton, Újhegyi úton és a Kozma utcában) a tömegközlekedést autóbusz járatok biztosítják, ezek a csatorna felújításnál figyelembe veendő tényezők.

A térségben más közművek is felújításra kerülnek, pl.: vízhálózatok (tervezője a Pest-Terv Kft.), gázvezetékeket a MÉLY-TERV Kft. tervezi, valamint a Kozma utca (É-i ág) csatornahálózatának a rekonstrukciója a FŐMTERV Zrt. megbízásának a tárgya.

(A kábeles közművek szükség szerint épülnek át vélhetően új nyomvonalakon.)

.A csatorna szakági terven túlmenően építési ideiglenes forgalomtechnikai terv is készült (utóbbi altervező közreműködésével).

Az építés idejére szóló forgalmi terv önálló dokumentációt képez engedélyezési okok miatt.

2. A tervezéshez felhasznált adatok

2.1. 1:500 méretarányú útépitési engedélyezési tervi alaptérkép (készítette: Partner Mérnöki Iroda Kft., tervszám: 1013/10 2010.04.hó) (helyszínrajz, keresztmetszvények, magassági adatok)

2.2. FCSM Zrt. adatbázisa szerinti nyilvántartási térkép, bűvárvizsgálati leírásról tájékoztatás.

- 2.3. A víz,-gáz,-elektromos,távközlési hálózatok vízszintes és magassági adatait beszereztük és tervezési alaptérképre feldolgoztuk. A vezetékek nyomvonala, mélységi adatai csak tájékoztató jellegűek.
- 2.4. Talajmechanikai tájékoztató, szolgáltatva MÉRFÖLD Bt.
- 2.5. A tervezés során több érintett szerv részvételével kooperációs tárgyalások zajlottak, valamint FCSM Zrt. illetékeseivel egyeztetést folytattunk.
- 2.6. Munkaközi egyeztetések, adatközlések történtek a Pest-Terv és FŐMTERV érintett tervezői és MÉLY-TERV Kft. tervezői körében.

3. A helyszín leírása, meglévő közműállapot

A rekonstrukcióval érintett helyszín a főváros X. kerület K-i térségében lévő intézményi területen fekszik.

A Sírkert út jelenlegi formájában nagykockakő burkolatú, kiemelt szegélyes útvonal kereken 7,0 m pályaszélességgel. Az Újhegyi út torkolata vegyes, kiskockakő és aszfalt felületek tarkítják, a Kozma utca aszfalt burkolatú.

A tervezési szakaszon a terepszint 144,1-141,5 m közötti, de a temetőből kivezető csatorna felett 145,2 m a felszín magassága.

A felújítandó Sírkert úti $\phi 30$ cm b csatorna nagyrészt a közút tengelyvonala körül, de a torkolati szakaszon a D-i oldali útszegély felé húz, mivel a nyomvonalban iránytörés van.

A közműnyilvántartás szerint a felújítandó csatorna mellett, majd a csatorna felett 200 PE kisnyomású gázvezeték halad (megmaradó vezeték) takarása kb. 1,1 m. A másik gázvezeték 400 Ha (nagyközépnomású) az út É-i sávjában van, felújításra szorul, takarása cca 1,2. m.

A vízvezeték D-i oldali útszegély közelében húzódó $\phi 300$ öv. anyagú, 1,7 m takarású, de van mellette kb. 55 m-en $\phi 100$ öv. elosztóvezeték is. A $\phi 300$ öv. cső átépül $\phi 300$ göv-re (Pest-Terv terve szerint).

A páratlan házszám felőli oldala részben zöldsáv van, de ez a csomópont felé haladva megszűnik és burkolt a felület az úttesten kívül is. Itt közvilágítási oszlopok, elektromos kábel és MT kábelek találhatóak. A csomópontban – az Újhegyi út irányából – 600 öv. ipari vízvezeték is jelen van és halad a Kozma utca É-i ágán.

A temetőből kivezető 60/90 cm t/b csatornát a Kozma utca vonalában $\phi 400$ Ha (Gfnc) gázvezeték, majd Novotron kábel keresztezi.

A csatorna nyomvonal felett – lapos szögben – MT távközlési kábel halad, valamint a temető bejárata közelében közvilágítási kandeláber van a csatornán!

A közeli virágárus pavilonokhoz gázbekötések ágaznak le és vélhetően elektromos közvilágítási kábel is esik a területre.

Lényegében a terület társköz művekkel telített kényes térségben van, szakfelügyelet nem nélkülözhető!

4. A rekonstrukcióval érintett csatornahálózat

A meglévő hálózat helyszínrajzát FCSM Zrt. 1:500-as méretarányú hálózatnyilvántartási rajza alapján ábrázoltuk a CS - 06.sz. terven.

Az adatokból hossz-szelvényt is szerkesztettünk, ezt a CS-07.sz. terv dokumentálja.

A Sírkert úti rossz állagú $\phi 30$ cm beton csatorna a leendő körforgalmi csomópont közelében lévő aknára köt (MA). A befogadó csatorna korábban már felújításra került 50,8/100 cm nyitott tojás ÜPE csőből.

A Sírkert utca torkolatában lévő víznyelőpár átfolyós rendszerű és önállóan köt be a Kozma utcai csatornába.

Maga a felújítandó csatorna 5,2-0,4-5,5-6,8 ‰ lejtésű, a középső aknaközön a kapacitás gyenge.

A csatornán a befogadónál 3,9 m, a végaknánál csak 0,9 m a takarás.

A nyilvántartási rajz szerint a bekötések helye csak tájékoztató jellegű, átmérőjük $\phi 20$ cm, egy kivétellel csőre kötnek.

A 32-es rácsú víznyelők kis mélységűek a keresztezendő gáz-és vízvezetékek miatt, aknára kötnek, $\phi 20$ cm betoncsővel.

Az M1 jelű aknánál a nyomvonalban törés van, innen – a Kozma utca felé haladva – a kisnyomású gázcső teljesen a csatorna felett halad.

A gázvezeték jelenléte miatt a csatorna saját nyomvonalában nem újítható fel!

A temető területéről kivezető 60/90 cm-es t/b csatorna szakaszok rossz állapotú, a vizsgálat szerint az M1 akna és a telekhatár között legcélszerűbb volna nyitott munkaárkos átépítés.

Ennek sajnós útját állja a nyomvonalon lévő kandeláber.

Megjegyezzük, hogy az átépítést megelőzően a jelenlegi közvilágítási hálózat és berendezések is elbontásra, átépítésre fognak kerülni.

Ez a csatorna a felújított Kozma-Újhegyi úti csatorna (50,8/100 cm) MB jelű aknájára köt, amely akna a tervezett körforgalom parkosított felülete alatt megmaradó tisztítóműtárgy.

5. A tervezett rekonstrukció ismertetése

5.1. Csőbéleléssel felújításra kerülő csatorna

A temetőből kivezető 60/90 t bélelése esetén a nyomvonal és a lejtésviszonyok adottak, azaz megegyezik a jelenlegi csatornáéval. Az MB-T7 aknák között 8,2; a T7-T8 között ~8,0‰ lejtés biztosított.

Bélelési variációk:

- merevcsöves bélésű behúzás 50,8/76,2 cm tj. ÜPE csővel, az új szelvény és a régi cső közötti űr injektáló habarccsal történő kitöltésével, vagy
- lágybélelésekes eljárás, amikor pl. műgyantával átitatott, méretre szabott vagy fóliázott, műgyantával impregnált üvegszál tömlő harisnya kerül behúzásra, amelyet meleg vízzel, vagy meleg levegővel és UV fényvel megszilárdítanak, vagy
- az előzőhöz hasonló, de nagysűrűségű polietilén „C” formára hajlított, védőfóliázott „emlékező” cső kerül behúzásra, amely hő (meleg levegő) hatására felveszi a bélelendő cső alakját és kikeményedik.

A bedolgozott bélésű csövek főbb jellemző tulajdonságai:

- jó vegyszerállóság
- merev, de kellően rugalmas
- kikeményedéskor nem lép fel zsugorodás

- kiváló mechanikai szilárdság (önhordó szerkezet)
- megfelelő tapadó szilárdság

A kivitelezés menete:

Előkészítő tevékenység

Az előkészítő tevékenység az építési - és a mögöttes terület vezeték szakaszról várható víz átemeléséhez szükséges repülővezeték kiépítésével, a szennyvíz - szivattyúk telepítésével és üzembehelyezéssel kezdődik.

A béléscsővezendő csatornaszakaszt üzemen kívül helyezik, majd ezután következik az üzemen kívül helyezett hálózat kimosatása, és a benne esetleg található akadályok eltávolítása, a durva felületi hiányosságok kijavítása.

Béléscsővezés

Az indítógödör – helyét T8-as aknánál – javasoljuk elkészíteni, a béléscsövek behúzása az MB akna felől történik csörlővel.

A bélelés előtt kialakítandó T7, T8 aknakamrákon átvezetett és kikeményedett bélelő cső boltozati részét a műtárgyon belül kivágják.

Az aknák felmenő részének kiépítésével tulajdonképpen a csatornaszakasz felújítása megtörtént.

5.2. Nyitott munkaárkos építés

A Sírkert úti ϕ 30 cm-es betoncsatornát a saját nyomvonalán felújítani, átépíteni a közeli, ill. felette haladó (és megmaradó) gázvezeték miatt nem lehet.

Felvetődött a kitakarás nélküli módszer – pl. csőroppantásos béléscsővezés – alkalmazása, de más típusú béléscsővezés több szempont miatt nem hozott volna megnyugtató eredményt az alábbiak miatt:

- a csőszelvény leszűkülne kb. ϕ 25-26 cm-re és miután 46,9 m közbülső szakaszon csak 0,4‰ a lejtés a csatorna kapacitása elégtelenné válna, továbbá
- az úttorkolat felőli M1 jelű aknánál a nyomvonalban iránytörés van, és emiatt a csőszakat behúzása nem lehetséges (a csőroppantásnál)

- a gázvezeték környezetében az esetleges talajmozgás, vibráció kerülendő, továbbá az aknák átépítése is problematikus

Mindezekre figyelemmel a csatorna rekonstrukciója új nyomvonalon, nyitott munkaárokban történő átépítés mellett a legcélszerűbb.

A befogadói pont az Újhegyi út torkolatánál lévő M jelű akna, ahonnan 139,90 m szintről lehet indítani 3,5‰ lejtéssel a tervezett CS1-0 csatornát.

A T1 aknánál iránytörés van, közben keresztezni kell a földkábeles hálózatok nyomvonalát több ízben, valamint érintve van a közeli virágárus pavilon idomacélos, drótbetétes elötetőjének kerítése (a pavilon majd az átépítést megelőzően lebontásra kerül, de vélhetően a csatorna rekonstrukció idején még meglévőnek kell tekinteni.)

A T1 jelű aknához be kell kötni a jelenlegi útfelület víztelenítését biztosító V7, V8 víznyelőket. E víznyelők helyén lévő keresztezések – jelenleg átfolyós rendszerűek és önállóan kötnek be a Kozma utcai 60/90 cm t/b csatornába a leendő körforgalom alatt. Ezen állapotnak a megszüntetését tesszük meg azzal, hogy a Sírkert úti csatornára átkötésre kerül a két víznyelő $\phi 20$ cm rövid csatornával.

Amikor a körforgalom kiépül, ez a műtárgy feleslegessé válik, de addig szükséges.

A T1 akna környezetében keresztezni kell (alulról) a Sírkert úti $\phi 300$ -as vízvezetékét és a 200-as PE gáz közcsövet és azokról a pavilonokhoz leágazó bekötéseket.

A továbbiakban a csatorna nyomvonala az előbbi gázhálózat melletti – felhagyásra (injektálásra) kerülő csatorna és az É-i oldalon lévő DN 400-as gázvezeték között tűzhető ki az említett 3,5‰ lejtést mindvégig biztosítva.

A nyomvonal mentén épülő tisztítóaknákhöz kötnek be az átépülő közúti víznyelők, amelyeket oldalbeömlésű ráccsal terveztünk.

A jelenleg még üzemelő pavilonok csatorna bekötéseit biztosítani kell, ezek $\phi 20$ cm szelvényűek lesznek. Ha már a létesítmények lebontása megtörténik a hbcs-eket meg kell szüntetni (ledugózás).

A csatorna végén a cső fölötti takarás kicsi, ezért a T3-T5 aknák közötti szakaszon a vezetékét SN8 gyűrűmerekű PVC-U műanyagcsőből irányoztuk elő, a többi szakaszon SN4-es $\phi 30$ cm szelvényű a törzscsatorna.

Mivel az előbbi – magas fekvésű – területen víznyelők is csekély mélységűek, azok bekötésénél $\phi 20$ cm gömbgrafitos öntöttvas (göv.) csövet kell alkalmazni.

6. Felhasznált anyagok, a kész csatorna minősítése

A rekonstrukciós munkálatnál az alábbi anyagféleségek és minőségek alkalmazását írtuk elő:

- Gyűjtőcsatorna

A 60/90 cm t/b törzscsatorna béleelő anyaga HCS. ÜPE cső, amely homoktöltésű, üvegszálvasas ortoftálsavas-normál "N" típusú műgyantával készül, tokos gumigyűrűs illesztéssel, 5000 N/m² hajlítómerevséggel.

Szelvénye: 508/762 mm (50,8/76,2 cm tj.) műanyag, vagy PE (polietilén), vagy üvegszál erősítésű lágybélés. A lágybéleléseknél a szelvényalak ugyancsak tojás profil és kb. 2,0-2,5 cm a bélésanyag vastagsága.

A Sírkert úti csatornahálózat anyaga első generációs, hagyományos felszerkezetű, MSZ.EN 1401-1 szerint gyártott PVC-U műanyagcső:

- gerincvezeték ϕ 30 cm (D315) – SN4 és SN8 gyűrűmerekesség
- bekötések ϕ 20 cm (D200) és ϕ 20 cm göv. (K9. osztályú)

A házi bekötéseknél – a telekhatáron – a régi és új cső kapcsolatát rugalmas, átmeneti (FERNCO) idom biztosítja.

- Műtárgyak

Az aknák monolitbeton szerkezetek, vagy monolitbeton és előregyártott elemek, C30/37-32/KK-Vz2-S1c minőségűek, az aknagyűrűk C30 MSZ EN 206-1/2002 szerinti AGY 80/12 (12 cm falvastagságú) előregyártott szerkezetek, a felső szűkítő AK 80/62,5/35/12 előregyártott beton, a víznyelők ϕ 45 cm belm. hengeres kialakítású beton gyártmányok.

Az aknáknál PVC aknabekötő idomokat kell beépíteni a csőcsatlakozáshoz.

A meglévő aknához történő bekötésnél (M) az aknakamrát koronafúróval kell kifúrni (vésni tilos!) és a bekötőidomot tömítetten kell rögzíteni.

- Lefedések

a.) Aknafedlap:

Öv. kör alakú keretben billenésmentes kör alakú fedlap ϕ 600 (MSZ EN 124 szerint), Fővárosi címerrel, FCSM Zrt. feliratos, D400 terh. oszt.

b.) Víznyelőrácsok: oldalbeömlős típusok

A rekonstrukció során létesítendő:

59,10 fm	60/90 cm t/b gerinccsatorna bélelés 50,8/76,2 cm ÜPE csővel vagy lágybéleléssel
90,30 fm	φ30 cm PVC-U SN4 gerinccsatorna nyílt feltárással építve
47,80 fm	φ30 cm PVC-U SN8 gerinccsatorna nyílt feltárással építve
7,00 fm	φ20 cm PVC-U SN4 gerinccsatorna nyílt feltárással építve
11,50 fm	φ20 cm göv. bekötés
26,70 fm	φ20 cm PVC-U bekötés
18,00 fm	φ20 cm göv. víznyelőbekötés
20,50 fm	φ20 cm PVC-U víznyelőbekötés
8 db	φ1,0 m belm. tisztítóakna
8 db	víznyelő

A javított csatornaszakasz minősítése

A kész csatornák minőségvizsgálata általában a terv szerinti mérethelyesség betartására, de lényegében a vízzáróság megállapítására szorítkozik.

Szabványok és más műszaki előírások határozzák meg a csatorna megengedett ex-és infiltrációját.

Mint hogy az ÜPE, PVC-cső és műgyantás bélésű teljesen vízzáró, csatorna vízzárósága messze túlszárnyalja a követelményeket.

A vízzáróság szempontjából az I. min. osztályú vezeték megfelelőnek, a II. o. vagy annál rosszabbat meg nem felelőnek kell minősíteni.

7. Talajmechanikai vonatkozások, a munkaárok kialakítása, helyreállítása

A rekonstrukcióhoz célzottan talajfeltárás nem készült, a közeli archív adatokra hagyatkoztunk.

A Bp. X. ker. Kozma utca 8/10 sz. alatti Új Köztemetőben a fenti helyen található fővárosi talajvízszint észlelő kút rétegsora és vízingadozási adatai:

P XXV

Terepszint: B 144,45 m

0,0 – 0,9	barna kavicsszórványos homok
0,9 – 1,5	sárga homok
1,5 – 2,5	sárga görgeteges iszapos kavicsszórványos homok
2,5 – 4,8	sárga kavicsszórványos homok
4,8 – 5,2	szürke iszap
5,2 – (10,0)	sárga iszapos finom homok

LNV -5,7 m B. 138,8 m (1977.06.)

LKV -7,5 m B. 137,0 m (1968.11.)

A csatorna rekonstrukciójánál talajvízre nem kell számítani. A munkaárkot, munkagödört függőleges falú, zárt sorú dúcolattal kell megtámasztani.

A csőfektetést követően a földvisszatöltést max. 20 cm-es rétegekben, Trró 90%-ra kell tömöríteni a munkaárok mintakeresztmetszet előírásai szerint, a cső alatti ágyazatra Trró 95% tömörség vonatkozik.

8. Egyéb kérdések

Az útburkolat helyreállítása

A munkagödör, munkaárok visszatöltésnél a földmű felső 0,5 m vtg. réteget Trró 95%-ra kell tömöríteni.

A helyreállítást FKF Zrt-vel folytatott előzetes, telefonon történt megbeszélés alapján az alábbi helyreállítást irányoztuk elő: (ideiglenes helyreállítás az útépitést megelőző időszakig)

Ágyazat: 20 cm homokos kavics Trró 95%-ra tömörítve

Út alap: 20 cm C12/15/FN beton

Aszfalt: 7 cm AC 22 kötőréteg

5 cm AC 11 kopóréteg

A kis-és nagykockakő burkolatú szakaszon a köveket a munkaárok szélességénél cca. 30-30 cm-el szélesebb sávban kell felszedni, ennek megfelelően kell az előzőek szerinti rétegrendű útpályát helyreállítani. Az útburkolóköveket kijelölt telephelyre kell beszállítani!

Járda helyreállítása

A földmű tömörítése az előzőeknek megegyezően történjék.

Ágyazati réteg: 10,0 cm homokos kavics Trró 95%-ra tömörítve

Alapréteg: 10,0 cm C12/15 FN

Aszfalt: 3,0 cm MA4 öntött aszfalt kopóréteg

A burkolathelyreállítást sávos mértéknek megfelelően irányoztuk elő, hol 2,0 m-en belül több bekötés létesül úgy azt összefüggő felületként kell kezelni.

Az ágyazatoknál, földműveknél az előírt tömörségek vizsgálati eredményeit akkreditált laborméréssel kell dokumentálni.

Az aszfalt helyreállításánál élvágót kell alkalmazni, és 30-30 cm-es átlapolás szükséges aszfaltrétegenként.

Építés ideje alatti közúti forgalmi rend kialakítása

Külön dokumentált szakági terv szerint.

Közmű keresztezések

A keresztezésre kerülő társközművek üzemben tartásáról, állagvédelméről gondoskodni kell. A feltüntetett nyomvonalak csak tájékoztató jellegűek.

A nyitott munkaárkos, közműves területen csak kézi földmunka végezhető.

Szakfelügyelet igénybevétele indokolt.

Az építési munkálatok során fakivágásra nem kerül sor.

A munkaterületen mentén lévő fák törzskalodázását előírtuk.

9. Kitűzés

A felújítandó csatorna nyomvonalát és műtárgyainak adatait a CS-08.sz. helyszínrajz és az utcai keresztshelvény és a jellemző pontok koordinátái tartalmazzák. A terven feltüntetett magasságok Balti alapszintre vonatkoznak.

A felhasználható szintezési alappont:

Budapest, X. ker. Kozma u.3-5. számmal szemközti épület lábázatában található (B 145,42 m) magassági jel.

10. Általános biztonsági és egészségvédelmi előírások

A munkavédelem alapvető szabályait a munkavédelemről szóló – többször módosított – 1993. évi XCIII. törvény, a részletes szabályait az e törvény felhatalmazása alapján kiadott és más külön jogszabályok tartalmazzák. Az egyes veszélyes tevékenységekre (technológiákra) vonatkozó szabályokat az illetékes miniszter rendeletével hatályba léptetett szabályzatok tartalmazzák (ezek betartása és betartatása a Kivitelező kötelessége és felelőssége). Munkavédelmi szempontból építési munkahelynek minősül az építőipari kivitelezési munkavégzés helye, a munkaszervezéssel összefüggő felvonulási, előkészítési, valamint a munka elvégzéséhez szükséges építési anyagok, gépek, szerkezetek, szerelvények és felvonulási épületek elhelyezésére, valamint az előkészítő technológiai munkafolyamatok elvégzésére szolgáló terület. A Kivitelező munkáltató köteles az építőipari kivitelezési tevékenységgel összefüggésben biztonsági és egészségvédelmi koordinátort igénybe venni (foglalkoztatni vagy megbízni). A biztonsági és egészségvédelmi koordinátor feladatait, az építési munkahelyen dolgozók biztonságára és egészségére fokozott veszélyt jelentő munkákat és munkakörülményeket, az építési munkahelyeken és az építési folyamatok során megvalósítandó minimális egészségvédelmi és biztonsági követelményeket az építési munkahelyeken és az építési folyamatok során megvalósítandó minimális munkavédelmi követelményekről szóló 4/2002. (II. 20.) SzCsM-EüM együttes rendelet tartalmazza.

A Kivitelező az építési munkahely kialakításának megkezdése előtt a 4/2002. (II. 20.) SzCsM-EüM együttes rendelet a 3. számú melléklete szerinti előzetes bejelentést köteles megküldeni az Országos Munkabiztonsági és Munkaügyi Főfelügyelőségnek az építési munkahely szerint illetékes felügyelőségéhez.

A kivitelezési munka megkezdésekor az építési munkahelyet az építető a kivitelező részére átadja. Ezzel egyidejűleg meg kell nyitni az építési naplót és abban az átadás-átvételt rögzíteni kell. Az építési naplóval kapcsolatos követelményeket, vezetésének részletes szabályait és a napló kötelezően alkalmazandó mintáját, a bejegyzésre jogosultak körét és hozzáférés szabályait az építőipari kivitelezési tevékenységről, az építési naplóról és a kivitelezési dokumentáció tartalmáról szóló 290/2007. (X. 31.) Korm. rendelet tartalmazza.

A Kivitelező által betartandó munkavédelmi jogszabályok közül a fontosabbak az alábbiak:

- 1993. évi XCIII. törvény a munkavédelemről,
- 1996. évi LXXV. törvény a munkaügyi ellenőrzésről,
- 2000. évi LXXX. törvény az építkezéssel kapcsolatos biztonsági és egészségügyi kérdésekről szóló, a Nemzetközi Munkaügyi Konferencia 1988. évi 75. ülészakán elfogadott 167. számú Egyezmény kihirdetéséről,
- 2000. évi XXV. törvény a kémiai biztonságról,
- 1/1975. (II. 5.) KPM-BM együttes rendelet a közúti közlekedés szabályiról,
- 6/1987. (VI. 24.) EüM rendelet a keszonmunkákról,
- 5/1993. (XII. 26.) MüM rendelet a munkavédelemről szóló 1993. évi XCIII. törvény egyes rendelkezéseinek végrehajtásáról,
- 17/1993. (VII. 1.) KHVM rendelet az egyes veszélyes tevékenységek biztonsági követelményeiről szóló szabályzatok kiadásáról,
- 24/2007. (VII. 3.) KvVM rendelet a Vízügyi Biztonsági Szabályzat kiadásáról,
- 31/1995. (VII. 25.) IKM rendelet a Vas- és Fémipari Szerelési Biztonsági Szabályzat kiadásáról,

- 2/1998. (I. 16.) MüM rendelet a munkahelyen alkalmazandó biztonsági és egészségvédelmi jelzésekről,
- 21/1998. (IV. 17.) IKIM rendelet a gépek biztonsági követelményeiről és megfelelőségének tanúsításáról,
- 25/1998. (XII. 27.) EüM rendelet az elsősorban hátsérülések kockázatával járó kézi tehermozgatás minimális egészségi és biztonsági követelményeiről,
- 47/1999. (VIII. 4.) GM rendelet az Emelőgép Biztonsági Szabályzat kiadásáról,
- 61/1999. (XII. 1.) EüM rendelet a biológiai tényezők hatásának kitett munkavállalók egészségének védelméről,
- 65/1999. (XII. 22.) EüM rendelet a munkavállalók munkahelyen történő egyéni védőeszköz használatának minimális biztonsági és egészségvédelmi követelményeiről,
- 25/2000. (IX. 30.) EüM-SzCsM együttes rendelet a munkahelyek kémiai biztonságáról,
- 26/2000. (IX. 30.) EüM a foglalkozási eredetű rákkeltő anyagok elleni védekezésről és az általuk okozott egészségkárosodások megelőzéséről,
- 41/2000. (XII. 20.) EüM-KöM együttes rendelet az egyes veszélyes anyagokkal, illetve veszélyes készítményekkel kapcsolatos egyes tevékenységek korlátozásáról,
- 44/2000. (XII. 27.) EüM rendelet a veszélyes anyagokkal és a veszélyes készítményekkel kapcsolatos eljárások, illetve tevékenységek részletes szabályairól,
- 3/2001. (I. 31.) KöViM rendelet a közutakon végzett munkák elkorlátozási és forgalombiztonsági követelményeiről,
- 4/2001. (I. 31.) KöViM rendelet a közúti jelzőtáblák méreteiről és műszaki követelményeiről,
- 11/2001. (III. 13.) KöViM rendelet az útburkolati jelek tervezési és létesítési előírásairól,
- 98/2001. (VI. 15.) Korm. rendelet a veszélyes hulladékkal kapcsolatos tevékenységek végzésének feltételeiről,
- 2/2002. (II. 7.) SzCsM rendelet az egyéni védőeszközök követelményeiről és megfelelőségük tanúsításáról,
- 4/2002. (II. 20.) SzCsM-EüM együttes rendelet az építési munkahelyeken és az építési folyamatok során megvalósítandó minimális munkavédelmi követelményekről,
- 3/2003. (III. 11.) FMM-ESzCsM együttes rendelet a potenciálisan robbanásveszélyes környezetben levő munkahelyek minimális munkavédelmi követelményeiről,
- 72/2003. (X. 29.) GKM rendelet a Feszültség Alatti Munkavégzés Biztonsági Szabályzatának kiadásáról,
- 11/2003. (IX. 12.) FMM rendelet az ipari alpin technikai tevékenység biztonsági szabályzatáról,
- 13/2004. (IV. 19.) FMM rendelet az egyéni védőeszközök megfelelőségét vizsgáló, tanúsító, ellenőrző szervezetek kijelölésének részletes szabályairól és az Európai Bizottságnak, illetőleg az Európai Unió tagállamainak való bejelentéséről, valamint a kijelölési eljárásért fizetendő igazgatási szolgáltatási díjról,
- 14/2004. (IV. 19.) FMM rendelet a munkaeszközök és használatuk biztonsági és egészségügyi követelményeinek minimális szintjéről,
- 83/2004. (VI. 4.) GKM rendelet a közúti jelzőtáblák megtervezésének, alkalmazásának és elhelyezésének követelményeiről,
- 63/2004. (IV. 27.) GKM rendelet a nyomástartó és töltőlétesítmények műszaki-biztonsági hatósági felügyeletéről,

- 101/2004. (VII. 30.) GKM rendelet a Külszíni bányászati tevékenységek Bányabiztonsági Szabályzata kiadásáról,
- 122/2004. (X. 15.) GKM rendelet a villamosmű biztonsági övezetéről,
- 143/2004. (XII. 22.) GKM rendelet a Hegesztési Biztonsági Szabályzat kiadásáról,
- 22/2005. (VI. 24.) EüM rendelet a rezgésepozíciónak kitett munkavállalókra vonatkozó minimális egészségi és munkabiztonsági követelményekről,
- 79/2005. (X. 11.) GKM rendelet a szénhidrogén szállítóvezetékek biztonsági követelményeiről és a Szénhidrogén Szállítóvezetékek Biztonsági Szabályzata közzétételéről,
- 80/2005. (X. 11.) GKM rendelet a gázelosztó vezetékek biztonsági követelményeiről és a Gázelosztó Vezetékek Biztonsági Szabályzata közzétételéről.

A jogszabályok előírásain túlmenően – közterületen végzendő munkák esetében – az alábbiakra kell fokozott figyelmet fordítani:

- A Tervdokumentáció a meglévő közműveket és közműjellegű vezetékeket a tulajdonosok (kezelők, üzemeltetők) adatszolgáltatása alapján tartalmazza. A Kivitelező indokolt esetben köteles a kivitelezést megelőzően a meglévő vezetékek vízszintes és függőleges helyzetét valamint méretét kutatóárok létesítésével meghatározni. Gépi földmunka csak igazoltan közműmentes területen végezhető.
- Ha a munkaárókban vagy munkagödörben az építendő vezeték (műtárgy) mellett, felett és/vagy alatt üzemelő közművezetékek is vannak, akkor azok védelméről, szakszerű felfüggesztéséről gondoskodni kell és a vezeték tulajdonosától (kezelőjétől, üzemeltetőjétől) szakfelügyeletet kell kérni.
- Ha a munka gázvezetékkel érint, vagy közelít meg, akkor a dohányzás és nyílt láng használata a munkaárókban vagy munkagödörben szigorúan tilos, gázszivárgás észlelése vagy gyanúja esetén a munkaterületet ki kell üríteni a gázszolgáltató (Budapesten: Fővárosi Gázművek Zrt.) azonnali értesítésén túlmenően. A hiba elhárításáig a munkát folytatni tilos.
- Ha a munka vízvezetékkel érint, amelynek törése vagy egyéb meghibásodása a munkaterület elárasztását eredményezheti, akkor a munkaárok gyors elhagyásának feltételeiről (pl. legalább 10 m-enként menekülést biztosító létra) gondoskodni kell. A vízvezeték meghibásodásáról a vízszolgáltatót (Budapesten: Fővárosi Vízművek Zrt.) értesíteni kell. A hiba elhárításáig a munkát folytatni tilos.
- Ha a munka üzemelő egyesített rendszerű vagy szennyvízcsatornát érint és az a munkaárok felé szellőzhet, akkor a dohányzás és nyílt láng használata tilos. Nagyobb intenzitású záporok esetén a csatorna nyomás alá kerülhet, ezért amíg a csatorna nyomás alatt üzemel (különösen téglá- és kőfalazatú csatornáknál) tilos a munkavégzés. Ha a csatornában lévő egészségre ártalmas szennyvíz (keverékvíz [szennyvíz+csapadékvíz]) a munkaárkot valamilyen ok miatt előtötte, akkor csak megfelelő mentesítés (pl. fertőtlenítés) után folytatható a munka. A csatorna meghibásodásáról (pl. szivárgás, törés) a szolgáltatót (Budapesten: Fővárosi Csatornázási Művek Zrt.) haladéktalanul értesíteni kell.
- Ha a munka üzemelő távhőellátási vezetékkel érint, amelynek meghibásodása a munkaterület elárasztását eredményezheti, akkor a munkaárok gyors elhagyásának feltételeiről gondoskodni kell. A távhőellátó vezeték csepegése illetve hőszigetelésének sérülése, meghibásodása komoly veszélyforrás (gőz vagy forróvíz áraszthatja el a munkaterületet), ezért erről a távhőszolgáltatót (Budapesten: Budapesti Távhőszolgáltató Zrt.) haladéktalanul értesíteni kell. A hiba elhárításáig a munkát folytatni tilos.
- Ha a kivitelezés során a kiviteli tervben nem szereplő, vagy egyértelműen nem azonosítható funkciójú (pl. holt, felhagyott vezeték) és tulajdonosú vezeték

találnak, akkor a számításba vehető szolgáltatókat (tulajdonosokat, kezelőket, üzemeltetőket) haladéktalanul értesíteni kell. Bizonyítottan holt, felhagyott vezetéket megbontani és elbontani – az eredeti funkcióhoz tartozó biztonsági intézkedések megtétele mellett – csak fokozott figyelemmel szabad.

- Ha a munka üzemelő erősáramú kábelt érint, akkor annak sértetlenségét szakszerű felfüggesztéssel és/vagy rendkívül gondos kézi földmunkával kell biztosítani. Sérült kábel közelében a munkavégzés tilos. Erősáramú kábel meghibásodásáról, sérüléséről a szolgáltatót (Budapesten: Budapesti Elektromos Művek Nyrt. és/vagy Budapesti Közlekedési Zrt.) haladéktalanul értesíteni kell. A hiba elhárításáig a munkát folytatni tilos.
- Ha a munka üzemelő távközlési, forgalomirányítási vagy egyéb azonosított funkciójú kábelt érint, akkor azok védelméről gondoskodni kell. Sérülésükről, meghibásodásukról a tulajdonost (kezelőt, üzemeltetőt) haladéktalanul értesíteni kell.
- Ha a kivitelezés során a tervben nem szereplő, vagy egyértelműen nem azonosítható kábel(ek)e(t) (esetleg védőcsövet) találnak, akkor a számításba vehető szolgáltatókat haladéktalanul értesíteni kell a kábel(ek) azonosítása érdekében. Az azonosítatlan kábel(ek) környezetében csak fokozott figyelem mellett folytatható a munka.
- A Kivitelező köteles a közterületi utakat érintő építési munkáknál a forgalomterelési (forgalomkorlátozási) terveket elkészíteni (amennyiben az nem része kiviteli tervdokumentációnak) a közutakon végzett munkák elkorlátozási és forgalombiztonsági követelményeiről szóló 3/2001. (I. 31.) KöViM rendeletben foglaltak betartásával és azokat a közút kezelőjével jóváhagyatni. A közút kezelője a Budapest Főváros Önkormányzata tulajdonában lévő közutak esetén a Budapest Főváros Önkormányzata Főplogármesteri Hivatal Közlekedési Ügyosztálya, kerületi önkormányzat tulajdonában lévő közút esetében az adott kerület polgármesteri hivatalának a közút kezelésével megbízott szerve.
- A Kivitelező az építési-szerelési tevékenység során köteles gondoskodni a munkavállalók egészségét és biztonságát veszélyeztető veszélyes anyagok által előidézett kockázatok megszüntetéséről vagy minimumra csökkentéséről végső esetben a károsító hatás elleni védelemről, amely kiterjed minden olyan természetes, illetve mesterséges anyagra, amelyet a tevékenysége során felhasznál, előállít és amelynek minősége, mennyisége robbanás- és tűzveszélyes, radioaktív, mérgező, fokozottan korrózív, fertőző, ökotoxikus, mutagén, daganatkeltő, ingerlő hatású, illetőleg más anyaggal kölcsönhatásba kerülve ilyen hatást előidézhet. Amennyiben a veszélyes anyag nem veszélyes vagy kevésbé veszélyeztető anyaggal történő helyettesítése kizárt, a Kivitelező köteles gondoskodni a kockázatbecslés elvégzéséről és ennek dokumentálásáról a munkahelyek kémiai biztonságáról szóló 25/2000. (IX. 30.) EüM-SzCsM együttes rendeletben foglaltaknak megfelelően. A veszélyes anyagok kezelésekor, felhasználásakor – beleértve kitermelésüket, raktározásukat, szállításukat és alkalmazásukat – továbbá, veszélyes technológiák alkalmazásakor olyan védelmi, biztonsági intézkedéseket kell tenni, amelyek a környezet veszélyeztetésének kockázatát jogszabályban meghatározott mértékűre csökkentik, vagy kizárják.
- Az építési-szerelési tevékenység során a Vállalkozó köteles gondoskodni a környezeti zaj és a rezgés elleni védelemről, amely kiterjed mindazon mesterségesen keltett energiakibocsátásokra, amelyek kellemetlen, zavaró, veszélyeztető vagy károsító hang-, illetve rezgésterhelést okoznak. A zaj és a rezgés elleni védelem keretében műszaki, szervezési módszerekkel kell megoldani a zaj- és a rezgésforrások zajkibocsátásának, illetve

rezgésgerjesztésének csökkentését és a zaj- és rezgésterhelés növekedésének mérséklését vagy megakadályozását.

11. Tűzvédelem, katasztrófavédelem

A Kivitelező köteles tevékenységi területén a közvetlen tűzvédelmet szolgáló – jogszabályban, szabványban, hatósági határozatban előírt – tűzvédelmi berendezéseket, készülékeket, felszereléseket, technikai eszközöket állandóan üzemképes állapotban tartani, időszaki ellenőrzésükről, valamint az oltóvíz és egyéb oltóanyagok biztosításáról gondoskodni.

A tűzvédelmi szabály megszegéséért, ha az közvetlen tűz- vagy robbanásveszélyt, illetőleg tüzet idézett elő, vagy veszélyezteti a személyek biztonságát, akadályozza a mentésüket; a tűzjelzéshez és a tűzoltáshoz szükséges eszköz, felszerelés, készülék, berendezés, oltóanyag beszerzésének, készenlétben tartásának, karbantartásának vagy ellenőrzésének elmulasztásáért, illetőleg rendeltetéstől eltérő – engedély nélküli – használatáért esetlegesen kiszabott tűzvédelmi bírság a Kivitelezőt terheli.

Ha a Kivitelező tüzet vagy annak közvetlen veszélyét észleli, köteles azt haladéktalanul jelezni a tűzoltóságnak, vagy ha erre nincs lehetősége, a rendőrségnek vagy a mentőszolgálatnak, illetőleg a települési önkormányzat polgármesteri hivatalának. A Kivitelező köteles a tűzoltási lehetőséget a kivitelezés során befolyásoló változtatásokat (út, közművezetékek elzárása, forgalom elterelése stb.) az állandó készenléti szolgálatot ellátó hivatásos önkormányzati tűzoltóságnak szóban azonnal és írásban is bejelenteni.

A Kivitelező köteles a létesítmények, az építmények, a technológiai rendszerek kiviteli tervezésével és megvalósításával összhangban gondoskodni a jogszabályokban [különös tekintettel az Országos Tűzvédelmi Szabályzat kiadásáról szóló 9/2008. (II. 22.) ÖTM rendeletben foglaltakra] és a szabványokban meghatározott tűzvédelmi követelmények megtartásáról, valamint a tevékenységi körükkel kapcsolatos veszélyhelyzetek megelőzésének és elhárításának feltételeiről. A Kivitelező köteles a kiviteli tervekhez tűzvédelmi fejezetet készíteni, amely tartalmazza a vonatkozó jogszabályokban, szabványokban és hatósági előírásokban foglalt követelmények kielégítését és köteles a tervben szereplő tűzvédelmi követelményeket a kivitelezés során megtartani, megvalósítani.

A fentiekben nem említettekén túlmenően a Kivitelező köteles minden vonatkozó – tűzvédelemmel összefüggő – jogszabályban meghatározott követelményt betartani, különösen az alábbiakban foglaltakat:

- 1996. évi XXXI. törvény a tűz elleni védekezésről, a műszaki mentésről és a tűzoltóságról,
- 30/1996. (XII. 6.) BM rendelet a tűzvédelmi szabályzat készítéséről,
- 116/1996. (VII. 24.) Korm. rendelet a tűzvédelmi bírságról,
- 15/2004. (V. 21.) BM rendelet a tűzvédelmi megfelelési tanúsítvány beszerzésére vonatkozó szabályokról.

Ha a Kivitelező katasztrófát vagy annak veszélyét észleli, vagy arról tudomást szerez, haladéktalanul köteles bejelenteni azt a katasztrófavédelem hivatalos szerveinek, illetve az önkormányzati tűzoltóságnak és a polgármesteri hivatalnak, egyebekben a katasztrófa elleni védekezés irányításáról, szervezetéről és a veszélyes anyagokkal kapcsolatos súlyos balesetek elleni védekezésről szóló 1999. évi LXXIV. törvény és az annak végrehajtásáról szóló 179/1999. (XII. 10.) Korm. rendeletben meghatározottak szerint köteles eljárni. Ebből a szempontból katasztrófa


alatt azt a sükséghelyzet vagy a veszélyhelyzet kihirdetésére alkalmas, illetőleg a minősített helyzetek kihirdetését el nem érő mértékű olyan állapotot vagy helyzetet (pl. természeti, biológiai eredetű, tűz okozta) kell érteni, amely emberek életét, egészségét, anyagi értékeit, a lakosság alapvető ellátását, a természeti környezetet, a természeti értékeket olyan módon vagy mértékben veszélyezteti, károsítja, hogy a kár megelőzése, elhárítása vagy a következmények felszámolása meghaladja az erre rendelt szervezetek előírt együttműködési rendben történő védekezési lehetőségeit és különleges intézkedések bevezetését, valamint az önkormányzatok és az állami szervek folyamatos és szigorúan összehangolt együttműködését, illetve nemzetközi segítség igénybevételét igényli.

Ha a Kivitelező az építés során elhagyott robbanótestet vagy annak tűnő tárgyat talál, illetve ilyen tárgy hollétéről tudomást szerez, akkor köteles az építési munkát haladéktalanul felfüggeszteni és bejelentést tenni a helyi rendőri szervnek a tűzszerészeti mentesítési feladatok ellátásáról szóló 142/1999. (IX. 8.) Korm. rendelet előírásainak megfelelően és köteles az elrendelt intézkedést megtenni illetve annak végrehajtásában közreműködni.

A talált robbanótest hatástalanítása, illetve elszállítása és megsemmisítése a kirendelt tűzszerész járőr vagy tűzszerész alegység feladata. A kirendelt tűzszerészen kívül más személynek tilos a robbanótesthez hozzányúlania vagy azt elmozdítania. A robbanótest fellelési helye szerinti ingatlan, építmény, műtárgy stb. tulajdonosa, használója (birtokosa) tőle elvárható segítséget nyújt a közveszély elhárítása érdekében. A robbanótest helyszíni mentesítése érdekében szükséges további intézkedéseket a rendőrség, a települési önkormányzat jegyzője – más érintett hatóság vagy szervezet képviselőinek bevonásával – hajtja végre. A katonai tűzszerész járőrparancsnok (alegységparancsnok) igénye szerint a biztonsági intézkedések bevezetése érdekében végzendő munkákhoz szükséges eszközöket, anyagokat, gépeket, személyzetet a települési önkormányzat lehetősége szerint a jegyző térítésmentesen biztosítja.

A talált robbanótestek mentesítésével kapcsolatos katonai tűzszerészeti feladatok ellátásának költségeit a Magyar Honvédség viseli. A térítésmentes katonai tűzszerészeti feladatok ellátásán felül a katonai tűzszerész szervezet írásbeli megrendelésre, térítés ellenében elvégezheti olyan terület, objektum tűzszerészeti átvizsgálása, amely a megrendelő feltételezése szerint robbanótestet tartalmaz.

Budapest, 2011. február hó


.....
Vezető tervező
János István
MMK szám : 01-5395