

**Budapest Főváros X. Kerület Kőbányai Önkormányzat**

**Közoktatási  
esélyegyenlőségi helyzetelemzés és**

**Közoktatási  
esélyegyenlőségi program**

**2009.**

# **Közoktatási esélyegyenlőségi helyzetelemzés**

**Budapest Főváros X. Kerület Kőbányai Önkormányzat  
2009.**

A Képviselő-testület által 2007. július 22-én elfogadott dokumentum a Budapest Főváros X. kerület Kőbányai Önkormányzat Polgármesteri Hivatal Oktatási és Közművelődési Iroda rendelkezésére álló adatok alapján az Educatio Kht. által kirendelt szakértők közreműködésével 2008/2009. tanév adatai alapján került átdolgozásra.

Elfogadva: 2009. június 18-án a 1193/2009.(VI.18.) számú határozattal és 2009. augusztus 27-én a 1373/2009.(VIII. 27.) számú határozattal.

## **1. Törvényi háttér 3**

## **2. Bevezetés 4**

## **3. A Települési közoktatási esélyegyenlőségi helyzetelemzés és program általános célja 4**

## **4. Települési közoktatási esélyegyenlőségi helyzetelemzés 5**

*4.1 Demográfiai adatok 5*

*4.2 Népegységvándorlás 5*

*4.3 Szociális helyzet a kerületben 7*

*4.4 A kerület lakóhelyi szegregátumai 9*

*4.5 A közszolgáltatások elérhetősége 11*

*4.6 A szolgáltatásnyújtás fenntartói/szervezeti háttere 12*

*4.7 Óvodáztatás 14*

*4.8 Általános iskola 15*

*4.9 A településen élő óvodás gyermekek, általános iskolás tanulók száma, eljárók száma 16*

*4.10 Óvodás gyermekek és általános iskolás tanulók száma a településen, bejárók, utazási feltételek 16*

*4.11 Középfokú iskolák 17*

*4.12 Gyermekek, tanulók száma a település intézményeiben 18*

*4.13 Tanulmányi eredmények, továbbtanulási mutatók, lemorzsolódás az általános iskolákban 23*

*4.14 Az Országos Kompetenciamérések 2008. 25*

*4.15 Az egyes intézményeken belüli HH és HHH megoszlás 26*

*4.16 Az önkormányzati fenntartású közoktatási intézmények infrastrukturális helyzete 28*

*4.17 A település szakember-ellátottsága 30*

*4.18 Integrációs és/vagy képesség-kibontakoztató támogatás az egyes intézményekben 32*

*4.19 Az önkormányzati hozzájárulásának mértéke a település intézményeiben 32*

*4.20 A közoktatási szegregáció elkerülését szolgáló, esélyegyenlőséget növelő kerületi intézkedések 34*

## **5. A helyzetelemzés összegzése: hogyan érvényesül az esélyegyenlőség a kerületben? 36**

## **6. A helyzetelemzés megállapításai 37**

## **7. Záradék 40**

## 1. Törvényi háttér

A 2003. évi CXXV. törvény az egyenlő bánásmódról és az esélyegyenlőség előmozdításáról kimondja, hogy:

Az Országgyűlés elismerve minden ember jogát ahhoz, hogy egyenlő méltóságú személyként élhessen, azon szándékától vezérelve, hogy hatékony jogvédelmet biztosítson a hátrányos megkülönböztetést elszenvedők számára, kinyilvánítva azt, hogy az esélyegyenlőség előmozdítása elsősorban állami kötelezettség, tekintettel az Alkotmány 54. § (1) bekezdésére, 70/A. §-ára, valamint a Köztársaság nemzetközi kötelezettségeire és az európai közösségi jog vívmányaira a következő törvényt alkotja:

### **ÁLTALÁNOS RENDELKEZÉSEK**

**1. §** Az egyenlő bánásmód követelménye alapján a Magyar Köztársaság területén tartózkodó természetes személyekkel, ezek csoportjaival, valamint a jogi személyekkel és a jogi személyiséggel nem rendelkező szervezetekkel szemben e törvény rendelkezései szerint azonos tisztelettel és körültekintéssel, az egyéni szempontok azonos mértékű figyelembevételével kell eljárni.

**2. §** Az egyenlő bánásmód követelményére vonatkozó, külön jogszabályokban meghatározott rendelkezéseket e törvény rendelkezéseivel összhangban kell alkalmazni.

Az alábbi paragrafusokban pedig az oktatási-nevelési folyamatokban határozza meg az egyenlő bánásmód, esélyegyenlőség szempontjait:

**27. § (1)** Az egyenlő bánásmód követelménye kiterjed minden olyan nevelésre, oktatásra, képzésre,

a) amely államilag jóváhagyott vagy előírt követelmények alapján folyik, vagy

b) amelynek megszervezéséhez az állam

ba) közvetlen normatív költségvetési támogatást nyújt, vagy

bb) közvetve - így különösen közterhek elengedése, elszámolása vagy adójóváírás útján - hozzájárul (a továbbiakban együtt: oktatás).

(2) Az egyenlő bánásmód követelményét az (1) bekezdésben meghatározott oktatással összefüggésben érvényesíteni kell különösen

a) az oktatásba történő bekapcsolódás feltételeinek meghatározása, a felvételi kérelmek elbírálása,

b) az oktatás követelményeinek megállapítása és a követelménytámasztás,

c) a teljesítmények értékelése,

d) az oktatáshoz kapcsolódó szolgáltatások biztosítása és igénybevétele,

e) az oktatással összefüggő juttatásokhoz való hozzáférés,

f) a kollégiumi elhelyezés és ellátás,

g) az oktatásban megszerezhető tanúsítványok, bizonyítványok, oklevelek kiadása,

h) a pályaválasztási tanácsadáshoz való hozzáférés, valamint

i) az oktatásban való részvétellel összefüggő jogviszony megszüntetése során.

(3) Az egyenlő bánásmód követelményének megsértését jelenti különösen valamely személy vagy csoport

a) jogellenes elkülönítése egy oktatási intézményben, illetve az azon belül létrehozott tagozatban, osztályban vagy csoportban,

b) olyan nevelésre, oktatásra való korlátozása, olyan nevelési, oktatási rendszer vagy intézmény létesítése, fenntartása, amelynek színvonala nem éri el a kiadott szakmai követelményekben meghatározottakat, illetve nem felel meg a szakmai szabályoknak, és mindezek következtében nem biztosítja a tanulmányok folytatásához, az állami vizsgák letételéhez szükséges, az általában elvárható felkészítés és felkészülés lehetőségét.

(4) Az oktatási intézményekben nem működhetnek olyan szakkörök, diákkörök és egyéb tanulói, hallgatói, szülői vagy más szervezetek, amelyek célja más személyek vagy csoportok lejáratása, megbélyegzése vagy kirekesztése.

**28. § (1)** Nem sérti az egyenlő bánásmód követelményét, ha az oktatást csak az egyik nembeli tanulók részére szervezik meg, feltéve, hogy az oktatásban való részvétel önkéntes, továbbá emiatt az oktatásban résztvevőket semmilyen hátrány nem éri.

(2) Nem sérti az egyenlő bánásmód követelményét, ha

a) közoktatási intézményben a szülők kezdeményezésére és önkéntes választása szerint,

b) felsőoktatási intézményben a hallgatók önkéntes részvétele alapján

olyan vallási vagy más világnézeti meggyőződésen alapuló, továbbá kisebbségi vagy nemzetiségi oktatást szerveznek, amelynek célja vagy tanrendje indokolja elkülönült osztályok vagy csoportok alakítását; feltéve, hogy emiatt az oktatásban résztvevőket semmilyen hátrány nem éri, továbbá ha az oktatás megfelel az állam által jóváhagyott, államilag előírt, illetve államilag támogatott követelményeknek.

(3) A 27. § (2) bekezdésének a) pontjától a nyelvi vagy kulturális önazonosság megőrzését szolgáló, illetve egyházi, kisebbségi vagy nemzetiségi oktatási intézmény tekintetében jogszabály eltérően rendelkezhet.

**29. §** Törvény vagy törvény felhatalmazása alapján megalkotott kormányrendelet az iskolarendszeren belüli, valamint az iskolarendszeren kívüli oktatásban részt vevők meghatározott körére - az oktatással, képzéssel összefüggésben - előnyben részesítési kötelezettséget írhat elő.

## 2. Bevezetés

A fenti törvényi háttér szellemében Budapest Főváros X. kerület Kőbányai Önkormányzat a 2007. június 7-én jóváhagyott **Közoktatási esélyegyenlőségi helyzetelemzését és programját** OKM által kirendelt esélyegyenlőségi szakértő közreműködésével jelen dokumentumban frissítette.

Budapest Főváros X. kerület Kőbányai Önkormányzat a továbbiakban, a törvényesség betartásával, gondoskodik az elfogadott dokumentum és az *Önkormányzati, közoktatási döntés-előkészítést szolgáló feladat-ellátási, intézményhálózat-működtetési és fejlesztési tervvel*<sup>1</sup>, az *önkormányzati minőségirányítási programmal (ÖMIP)*, valamint a fenntartása alatt működő közoktatási intézmények működtetésével, pedagógiai munkájukat szabályozó dokumentumaikkal való mindenkori összhangjáról.

## 3. A Települési közoktatási esélyegyenlőségi helyzetelemzés és program általános célja

A *Települési közoktatási esélyegyenlőségi helyzetelemzés és program* célja:

- A közoktatás terén megvalósuló esélyegyenlőség elősegítése a kerületi közoktatási intézményekben.
- Az esetleges szegregációs és szelekciós mechanizmusok kiszűrése.
- Az egyenlő hozzáférés biztosítása a minőségi oktatáshoz.
- A **hátrányos helyzetű (HH)**, a **halmozottan hátrányos helyzetű (HHH)** valamint a **sajátos nevelési igényű (SNI) tanulók** esélyegyenlőségének biztosítása és előmozdítása az oktatási-nevelési folyamatokban (támogató lépések, szolgáltatások bevezetése, melyek csökkentik a meglévő hátrányokat, javítják az iskolai sikerességet).
- A diszkriminációmentesség, szegregációmentesség, az oktatási és társadalmi integráció támogatása.

---

<sup>1</sup> Az 1993. évi LXXIX. Törvény a közoktatásról 85.§ alapján

#### 4. Települési közoktatási esélyegyenlőségi helyzetelemzés

Az alábbi helyzetelemzés az Oktatási és Kulturális Minisztérium által közzétett esélyegyenlőségi útmutató és a hozzátartozó adatlapok alapján, valamint a 2007. februárjában elkészített „Kőbánya lakónépességének egyeztetett előreszámítása, különös tekintettel a közoktatásban résztvevő korosztályokra”<sup>2</sup> című tanulmány, valamint Budapest Főváros X. kerület Kőbányai Önkormányzatának 2009. május 31-ig rendelkezésére álló adatai alapján került frissítésre.

##### 4.1 Demográfiai adatok

VIZSGÁLT TERÜLET	ADATOK
Lakónépesség száma	77 822
Állandó népesség száma	77 822
Állandó népességből a 0-2 évesek száma	2 299
Állandó népességből a 3-5 évesek száma	2 114
Állandó népességből a 6-14 évesek száma	5 367
Állandó népességből a 15-18 évesek száma	3 113

A fenti táblázat Kőbánya demográfiai adatait tartalmazza, de érdemes a kérdést a már említett Hablicsek-Földházi-Meleghe szerzőhármassal által készített tanulmány adatai alapján is vizsgálni (ez a kutatás a Központi Statisztikai Hivatal népesedési és népszámlálási adatforrásaira támaszkodott). A tanulmány megállapítja, hogy az 1980 óta Magyarországon jellemző népességcsökkenő tendencia Kőbányát is elérte: „Míg 1990 elején a lakónépesség száma 97.000 fő volt, 2005 elején 77.000 fő, tehát 20%-al csökkent”<sup>3</sup>, 2007-ben viszont 78.635 fő volt, ami növekedést jelent a csökkenési, majd viszonylag stagnáló periódus után. Megállapítható tehát, hogy „a kerület lakosságszámában jelentős változás, tendenciaváltás lehetősége mutatkozik az utóbbi években”<sup>4</sup>. Ennek forrása elsősorban a népességvándorlás, mellyel a következő pontban foglalkozunk.

##### 4.2 Népeségvándorlás

Az alábbi adatok azt mutatják, mennyire jellemzőek és milyen típusúak a bevándorlások a kerületben. A települési helyzetet bemutató számok a következő logikát követik:

1=Egyáltalán nem jellemző ...5=Nagyon nagy mértékben jellemző

Közeli településekről	3
Közeli városból	1
Távolabbi településekről	2
Távolabbi városokból	1
Megyeszékhelyről	1
Budapestről	4
Külföldről	1

<sup>2</sup> Szerzők: Hablicsek László-Földházi Erzsébet-Meleghe Attila

<sup>3</sup> Hablicsek-Földházi-Meleghe hivatkozott tanulmánya

<sup>4</sup> Ld. előző pont

Az adatok azt bizonyítják, hogy a lakónépesség számának emelkedése nagymértékben függ a bevándorlási kedvtől. A már többször idézet tanulmány mindhárom előreszámítási változata szerint a népességnövekedés döntő forrása a bevándorlás, a vándorlási egyenleg kumulált nagysága 2006 és 2021 között 11.000 fő, tehát majdnem annyian vándorolnak be, amennyivel a prognózis alapján a népesség száma emelkedik.

A pozitív tendenciát gyengíti, amennyiben nem talál a kerület megoldást a következő táblázatban szemléltetett elvándorlási kedv csökkentésére. Hiszen, ha megvizsgáljuk, mennyire jellemzőek az alábbi típusú elvándorlások a településről, sajnos már nem egyértelműen pozitív a kép.

Közeli településekre	<b>3</b>
Közeli városba	<b>2</b>
Távolabbi településekre	<b>2</b>
Távolabbi városokba	<b>1</b>
Megyeszékhelyre	<b>1</b>
Budapestre	<b>4</b>
Külföldre	<b>-</b>

Kőbánya Önkormányzata már eddig is sokat tett az elvándorlás ellen, a bevándorlás támogatására. Elsősorban a jól kereső, magasan képzett emberek költöztek el. Az értelmiségi réteg elvándorlásának megállítása elsősorban az itt élők érdeke. Éppen ezért kiemelt cél, hogy a fővárosi város-rehabilitáció keretén belül és tőkeerős magánbefektetők közreműködésével minél több lakás épüljön. Az önkormányzat megpróbál minél több fiatalat a kerületbe csábítani, olyan feltételeket kínálva számukra, hogy szívesen szerezzék meg első önálló lakásukat e városrészben. A kőbányai önkormányzat javaslatára a főváros közgyűlése rehabilitációs akcióterületté nyilvánította Kőbánya városközpontjának azon részét, amely az elmúlt évszázadot nagyobb átalakulás nélkül vészelte át. A fejlesztés első jelentős lépcsőfokát jelentette a "Százlakásos Ház" átadása. Ezeket a bérlakásokat olyan kőbányaiak számára építették, akik korábban is önkormányzati lakásban laktak, s az új, minőségi lakásért a korábbinál magasabb bérleti díjat is hajlandók voltak fizetni. Az általuk leadott lakásokat, más rászorulóknak kaphatták meg.

Ezzel egy időben, a kerületben számtalan új lakópark (Tara Lakópark, Árnysliget Lakópark, Rózsasliget Lakópark, Tulipán Lakópark, Óhegy Lakópark, Kápolnakert Lakópark, Liget Ház Lakópark, "Csajkovszkij-palazzo", Harmat Ház, stb.) épült, ami a lakónépesség folyamatos növekedését eredményezi. A 2008-as esztendőben (máj. 6. és dec. 4. között) 501 lakásra adott ki jogerős használatbavételi engedélyt az önkormányzat Építéshatósági Osztálya. A legnagyobb fejlesztés a "Kőbánya Kapuja" beruházás a Mázsa téren. Ide összesen nyolcszáz lakásos lakóházat terveznek építeni, a hozzájuk tartozó szolgáltató és kereskedelmi egységekkel. A lakások számának növekedésével egyre több ipari terület válik parkos, fás zöldövezetté.

A köztudatban Kőbánya még mindig munkáskerületként él, annak ellenére, hogy az egykori üzemek többsége már megszűnt. Napjainkban tanúi lehetünk annak, miként alakul át fokozatosan Kőbánya munkaövezetből lakóövezetté, ami kétségkívül – mint azt a statisztikai adatok is bizonyítják – növeli a lakosság-megtartását, illetve a kerület reményei szerint csökkenti az elvándorlást<sup>5</sup>.

<sup>5</sup> www.kobanya.hu

### 4.3 Szociális helyzet a kerületben<sup>6</sup>

Munkanélküliek száma a településen		<b>970</b>
Ebből tartósan munkanélküli		<b>125</b>
Hányan kapnak rendszeres szociális segélyt?		<b>260</b>
Hány gyermek után igényelnek rendszeres gyermekvédelmi támogatást?		<b>2253</b>
Hány önkormányzati fenntartású intézményekbe járó gyermek után igényelnek rendszeres gyermekvédelmi támogatást?		<b>1458</b>
ebből	Azon gyermekek száma, akiknek a szülei nyilatkoztak halmozottan hátrányos helyzetükről	<b>251<sup>7</sup></b>
	Azon gyermekek száma, akiknek a szülei 8 általánosnál magasabb iskolai végzettségről nyilatkoztak	<b>0</b>
	Azon gyermekek száma, akinek szülei nem nyilatkoztak	<b>1207<sup>8</sup></b>

Rendszeres gyermekvédelmi kedvezményben 1458 önkormányzati fenntartású óvodás és általános iskolás gyermek részesül, a kerületben 71 védelembe vett kiskorú él.

A kerületben nyilvántartott veszélyeztetett kiskorúak 1693 fős száma magasnak mondható. a veszélyeztetettség okai szerinti megoszlásuk a következő:

Anyagi	872
Környezeti	423
Magatartási	295
Egészségi	103

A veszélyeztetett családok száma 903. Az adatok tehát rendkívül kedvezőtlen helyzetről tanúskodnak.

A halmozottan hátrányos helyzet megállapításához szükséges szülői nyilatkoztatás a Népjóléti Iroda hatáskörében történik. A közoktatási intézmények vezetői, pedagógusai és nem utolsó sorban a gyermekvédelmi felelősök folyamatos tájékoztató, felvilágosító munkát végeznek a szülők körében a nyilatkozás szükségességéről, mikéntjéről. A nyilatkozók számának elmúlt évekbeli alakulását mutatja az alábbi táblázat:

Év	Halmozott hátrányos helyzetről nyilatkozók száma az önkormányzat által fenntartott intézményekben
2007.	179
2008.	261
2009.	251

<sup>6</sup> 2006. évi adatok

<sup>7</sup> 2008. októberi és 2009. januári adatok szerint

<sup>8</sup> A nem nyilatkozó HH gyermekek szülei között feltehetően vannak, akik nem rendelkeznek 8 általános iskolai végzettséggel, számukat megbecsülni azonban félrevezető lenne.

Valószínűsíthető, hogy a fenti táblázatokban jelzettnél a halmozottan hátrányos helyzetű gyermekek/tanulók száma a valóságban magasabb, így a helyzetelemzésből következő egyik legkorábban végrehajtandó intézkedés az adatok pontosítása, a szülői nyilatkozatás hatékonyabbá tétele lesz.

Ezt erősíti a kerület Integrált Városfejlesztési Stratégiájának (IVS-2008) a közoktatással foglalkozó egyik megállapítása is:

*„Halmozottan hátrányos helyzetről 428 esetben nyilatkoztak a szülők. Kétszáz halmozottan hátrányos helyzetű óvodás kisgyermek van, de nyilatkozással csak 88 van lefedve. Arról nincsenek adatok, hogy hány 3–5 éves korú be nem íratott gyermek van a kerületben.*

*Az általános iskolások esetében sincsen pontos adatunk a halmozottan hátrányos helyzetű tanulók számáról, a nyilatkozatok szerint 335 általános iskolás és 5 középiskolás hátrányos helyzetű kiskorú van.”*

Az alábbi táblázat a jelenleg nyilvántartott HHH gyermekek/tanulók megoszlását mutatja az egyes intézménytípusok között.

	összesen	halmozottan hátrányos helyzetű
A kerületben élő 3-5 éves gyermekek száma	1 893	Nincs adat
A kerületben élő 3-5 éves gyermekek közül óvodába jár (a kerület óvodáiba)	1 626	25
Az általános iskolás tanulók száma	4 606	215

A HHH adatok nyilvánvaló 'pontatlansága' mellett kiemelendő, hogy az önkormányzatnak semmilyen információja nincs arról, hogy a kerületben élő, harmadik életévüket betöltött, de óvodába még nem járó gyermekek közül hányan halmozottan hátrányos helyzetűek. Itt fontos azonban azt megjegyezni, hogy sok esetben előfordul, hogy a kerületben élő gyerekeket más kerületi óvodákba hordanak szüleik, így nem lehet pontosan tudni, hogy valójában hány 3. életévét betöltött gyermek nem jár óvodába.

A munkanélküliek arányát tekintve Kőbánya messze az országos átlag alatt van, a kb. 1 %-ot kitevő adat alapján, de ha a tartósan munkanélküliek számát tekintjük, akkor még kedvezőbb a helyzet. A rendszeres szociális segélyt igénylők számában növekedés tapasztalható, de nagy valószínűséggel továbbra is feltételezhető, a lecsúszás miatti szégyenből, rosszul felfogott önértékből, vagy az alapvető kompetenciák hiányában a szociális hálón lévő túl nagy „lyuk” miatt, nem jelentkezik minden valóban rászorult szociális segélyekért. A hátrányos helyzetben lévő szülők nem szívesen nyilatkoznak gyermekük, gyermekeik halmozottan hátrányos voltáról, saját személyüket –úgy érzik negatívan érintő – adatokról. A már fentebb is jelzett HHH adatok hiányosságai miatt, a HHH gyermekek hatékonyabb támogatása, esélynövelése érdekében a kerületi önkormányzat az alábbi intézkedéseket tervezi, vagy hajtotta végre:

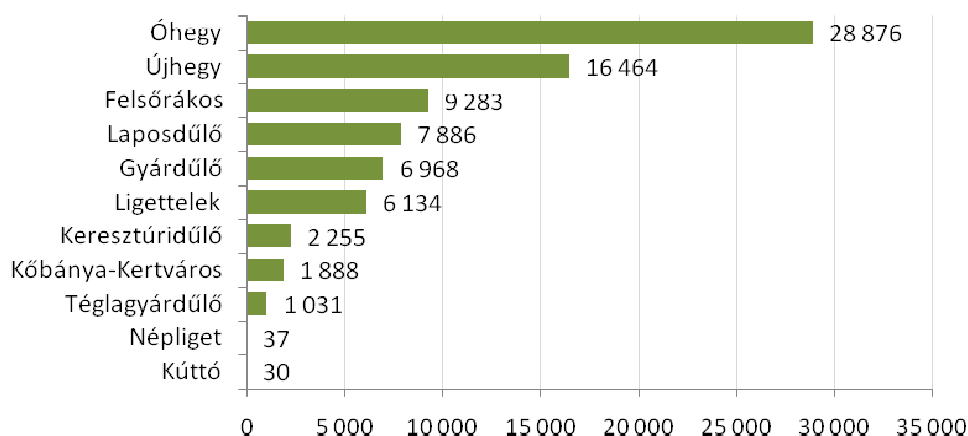
- az intézményi nyilvántartás kialakítása, rendszeres frissítése,
- az adatáramlás feltárása, folyamatábrában való rögzítése lsd. 1. számú melléklet,
- pályázati lehetőségek megragadása kerületi szintű szoftverrel támogatott adatbázis létrehozására,
- az érintett HH szülők körében folytatott felvilágosító munka pedagógusok, gyermekvédelmi felelősök bevonásával,
- annak szorgalmazása, hogy a 8 osztályos végzettségnél magasabb végzettségűek is nyilatkozzanak.

#### 4.4 A kerület lakóhelyi szegregátumai<sup>9</sup>

A kerületi önkormányzat által 2008-ban elkészített Integrált Városfejlesztési Stratégia antiszegregációs helyzetelemzése részletesen elemzi a kerület lakóhelyi szegregátumait, az ott lakók szociális helyzetét és a különböző közszolgáltatásokhoz (többek között az oktatáshoz) való hozzáférést. Az egyes közoktatási intézmények a jelen helyzetelemzés második felében kerülnek bemutatásra, de előtte érdemes áttekinteni a fontosabb városrészek és lakóik szociális, társadalmi jellemzőit.

A kerület 11 történetileg kialakult városrészt foglal magába, a legnagyobb lakosságú központi településrész Óhegy, csaknem 29 ezer lakossal.

Lakónépesség városrészenként, 2006



A kerület lakosságának iskolai végzettségét és a rendszeres munkajövedelemmel rendelkezők arányát tekintve az IVS az alábbi megállapításokat teszi:

*„A kerületben a 25 éves és idősebb népesség körében a felsőfokú végzettségűek aránya 16,1%, ami nem egyenletesen oszlik meg az egyes városrészek között, ennek a mutatóknak az értéke 22,5% és 3% között ingadozik.*

*....a diplomások aránya a Keresztúridűlőben (Határai: Meténg utca a Kozma utcától - Fátyolka utca - Bogáncsvirág utca - Tarkarét utca – az Újköztemető északi fala és annak meghosszabbított vonala - Álmos utca – Maglódi út - Sírkert utca - Kozma utca a Meténg utcáig.) a legalacsonyabb (3%), miközben a legfeljebb általános iskolai végzettséggel rendelkezők aránya pedig itt a legmagasabb (52,3%). A Kőbánya-kertváros rendelkezik a legjobb értékkel, itt csak 13,8%-a rendelkezik legfeljebb általános iskolai végzettséggel az aktív korúaknak.*

*A felsőfokú végzettségűek legnagyobb arányban a Laposdűlő (22%) és a Kőbánya-kertváros (22,5%) területén találhatóak.*

*A rendszeres munkajövedelemmel nem rendelkezők arányát tekintve az aktív korúakon belül a városrészeket vizsgálva megállapítható, hogy szoros korreláció mutatkozik a foglalkoztatottak arányának a 15-64 éves népéségen belüli értékével. Ismételten a legrosszabb értékkel (68,9%) a*

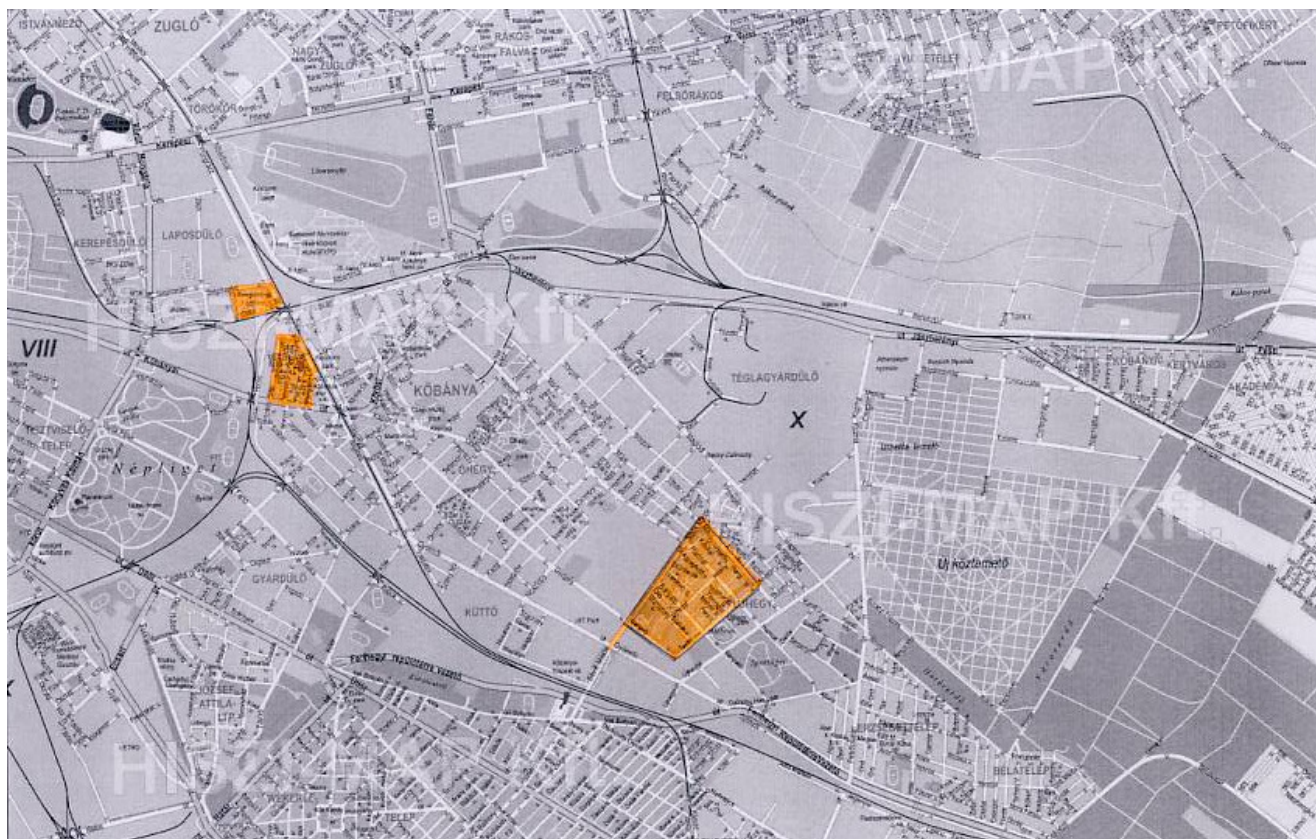
<sup>9</sup> Az INTEGRÁLT VÁROSFEJLESZTÉSI STRATÉGIA (IVS) 2007-2013 alapján

*Keresztúridűlő rendelkezik, közel dupla olyan magas a rendszeres munkajövedelemmel nem rendelkezők aránya az aktív korúakon belül, mint a teljes kerületre vonatkozó érték. A Téglagyárdűlő rendelkezik a legkedvezőbb értékkel (21,8%), ez azzal is magyarázható, hogy itt a legmagasabb (76,6%) a foglalkoztatottak aránya a 15-69 éves népességen belül”.*

A KSH a 2001. évi népszámlálási adatok alapján öt szegregátumot határolt le a kerületben, de a népszámlálás óta eltelt hosszú idő alatt bekövetkezett népesedési és társadalmi változások miatt ezek a lehatárolások valamelyest bizonytalanok váltak. Időközben ugyanis a szociálisan érzékeny területek némileg átrendeződtek.

A kerületben zajló tényleges folyamatok ismeretében az önkormányzat három kiemelten kezelendő szegregátumot jelöl meg az IVS-ben, ezek a következők:

- **Újhegyi lakótelep**  
Lehatárolás  
*Mádi utca – Tavasz utca – Gergely utca. – Sibrik Miklós út által határolt terület*
- **Pongrác 1. („Nagy-Pongrác”)**  
Lehatárolás  
*Gép utca – Pongrác út – Pongrác köz – Kőbányai út*
- **Pongrác 2. („Kis-Pongrác”)**  
Lehatárolás  
*Gyöngyike utca – Csilla utca – Pongrác út – Salgótarjáni út*



- **Újhegyi lakótelep** – Széchenyi I. Magyar Német Két Tanítási Nyelvű Általános Iskola
- **Pongrác 1. („Nagy-Pongrác”)** – Szervátiusz Jenő Általános Iskola
- **Pongrác 2. („Kis-Pongrác”)** – Bem József Általános Iskola és Wesley J. Á.I.

#### 4.5 A közszolgáltatások elérhetősége

A település népessége az alábbi közszolgáltatásokat jellemzően helyben éri el, továbbtanulási, pályaválasztási tanácsadás a fővárosi kerületek tanulói számára csak egy központi helyen van, esetleg érdemes megfontolás tárgyává tenni, nem lenne-e hatékonyabb a decentralizálás. A gyermekjóléti alapszolgáltatások közül a családi napközi és a házi gyermekfelügyelet ellátása nem megoldott.

Közszolgáltatások	Helyben	Más településen, és pedig... (km)	A szolgáltatás ellátatlan
<b>KÖZOKTATÁSI INTÉZMÉNYI FELADATOK</b>			
Óvodai nevelés	X		
Általános iskolai oktatás 1-4.	X		
Általános iskolai oktatás 5-8.	X		
Alapfokú művészetoktatás	X		
<b>KÖZOKTATÁSI SZAKSZOLGÁLATI FELADATOK</b>			
Gyógypedagógiai tanácsadás	X		
Korai fejlesztés és gondozás	X		
Fejlesztő felkészítés	X		
Nevelési tanácsadás	X		
Logopédiai ellátás	X		
Továbbtanulási, pályaválasztási tanácsadás		Fővárosban 1 helyen	
Gyógytestnevelés	X		
<b>GYERMEKJÓLÉTI ALAPELLÁTÁSOK</b>			
Gyermekjóléti szolgáltatás	X		
Bölcsőde	X		
Családi napközi	-		
Iskolai napközi	X		
Házi gyermekfelügyelet	-		
<b>GYERMEKJÓLÉTI SZAKELLÁTÁSOK</b>			
Családok átmeneti otthona	X	X (más kerület/szervezet)	

#### 4.6 A szolgáltatásnyújtás fenntartói/szervezeti háttere

A kerületben igénybe vehető közszolgáltatások esetében a feladatellátás jórészt önkormányzati saját fenntartású szervezeti-intézményi formában történik, kivételt képez ez alól a továbbtanulási és pályaválasztási tanácsadás, a családi napközi, valamint a házi gyermekfelügyelet. A továbbtanulási és pályaválasztási tanácsadás biztosítása fővárosi szinten történik, igénybevételenek mértékéről és mikéntjéről jelenleg nincs adat. A családi napközi és a házi gyermekfelügyelet jelenleg nincs megoldva, kiszervezett formában sem kerülnek lefedésre (önkormányzati feladatellátásban kötelezően nem szereplő feladatok).

Budapest Főváros X. Kerület Kőbánya Önkormányzata 2009. szeptemberétől családi napközik beindítását tervezte. (A családi napközi 5, maximum 7 gyermek gondozását, nappali ellátását biztosítaná, a működtető saját otthonában.) A működtetéséhez érettségivel rendelkező, gyermekszerető, vállalkozó szellemű jelentkezőket keresett az önkormányzat honlapján megjelentetett pályázatában. A pályázatra nem volt pályázó.

A pályázat többszöri megjelentetése, a feltételrendszer vonzóbbá tétele és az ellátási mód iránti valós igénynövekedés eredményezheti a megvalósulást.

Közszolgáltatások	A feladatellátás fenntartói háttere					
	Önkormányzat saját fenntartású intézménye vagy gazdasági társasága	Kiszervezett formában non profit, civil, egyházi szervezet, vagy gazdasági társaság	Intézmény-fenntartó társulás	Többcélú Társulás	Megyei/fő városi önkormányzat	Egyéb
Óvodai nevelés	X	X				
Általános iskolai oktatás	X	X				
Alapfokú művészetoktatás	X					
Gyógypedagógiai tanácsadás	X	X				
Korai fejlesztés és gondozás	X					
Fejlesztő felkészítés	X	X				
Nevelési tanácsadás	X					
Logopédiai ellátás	X	X				
Továbbtanulási-, pályaválasztási tanácsadás					X	
Gyógytestnevelés	X					
Gyermekjóléti szolgáltatás	X					
Bölcsőde	X					
Családi napközi	X					
Iskolai napközi	X					
Házi gyermekfelügyelet	-					
Családok átmeneti otthona	X					

A kerület közoktatási intézményhálózatának fenntartók szerinti megoszlása a következőképpen alakul:

### **A kerületi önkormányzat által fenntartott intézmények**

18 óvoda, 11 általános iskola, 1 gimnázium, a Felnőttek Általános Iskolája, a Zeneiskola és a Komplex Óvoda, Á.I. Speciális Szakiskola és Szakszolgáltató Központ

### **Fővárosi fenntartású intézmények**

Bercsényi Miklós Élelmiszeripari Szakközépiskola 1104 Bp. Maglódi u.4  
Éltes Mátyás Á. I., Diákotthon, Gyermekeotthon és Módszertani I. 1108 Budapest, Újhegyi sétány 9-11.

Magyar Gyula Kertészeti Szakközépiskola 1104 Bp. Maglódi u.8.

Pataky István Híradásipari Szakközépiskola 1101 Bp. Salgótarjáni u.53/b

Zrínyi Miklós Gimnázium 1104 Bp. Mádi u. 173

Közgazdasági Szakközépiskola 1106 Bp. Gyakorló u.21 - 23

### **Egyházi fenntartású intézmények**

Wesley János Óvoda és Általános Iskola  
Bornemisza Péter G., Á. I. és Alapfokú M. I.

### **Alapítványi illetve magán fenntartásban lévő intézmények**

Spartacus SC Vízimanók Alapítványi Óvodája

Királydombi Mackókuckó Magánóvoda

Szívárvány Magántanoda Általános Iskolája

Altisz Alapítványi G., Szakközépiskola és Kollégium

Comenius Szakiskola és Gazdasági Szakközépiskola

Giorgo Perlasca Vendéglátóipari Szakközépiskola

Kőbányai Zenei Stúdió Magyar Zeneművészek és Táncművészek Szakszervezete Művészeti Szakképző I

Montessori Alapítványi Általános Iskola és Gimnázium

### **Vállalati fenntartású intézmények**

Richter Gedeon Vegyészeti Gyár Rt. Óvoda  
EGIS Óvoda

A *Wesley János Óvoda és Általános Iskola* fenntartójával, a Magyarországi Evangéliumi Testvérközösséggel érvényben lévő közoktatási megállapodás értelmében az intézmény a jogelőd MÁV-telepi Általános Iskola körzetében változatlanul biztosítja az általános iskolai oktatást, közoktatási megállapodás keretében. Az önkormányzat az intézmény részére támogatásként tanulónként 10.000 Ft/fő/hó összeget biztosít. Biztosítja továbbá a kerületi mérésben való ingyenes részvételüket, valamint tanuszoda használatát.

#### 4.7 Óvodáztatás

A kerületben jelenleg 18 önkormányzati fenntartású óvodában és egy önkormányzati fenntartásban lévő gyógypedagógiai nevelést ellátó intézményegységben biztosítva van az óvodáskorú gyermekek elhelyezése. Az óvodai férőhelyek száma jelenleg meghaladja az óvodába beíratott gyermekek számát. A jelenleg nyilvántartott **489** fő **HH-s** gyermekek közül nyilatkozattal lefedett **HHH-s** gyermek száma **23** fő. Az intézmények szakembereinek becslése alapján azonban ennél nagy valószínűséggel magasabb a számuk az óvodákban.

A kerületben működik még **2 vállalati** fenntartású és **2 magán óvoda** is összesen **330** férőhelyen **245** gyermekkel, akik között **HH-s, HHH-s** helyzetű nincs.

Óvodai feladat-ellátási helyek száma (gyógypedagógiai neveléssel együtt)	<b>23</b>
Óvodai férőhelyek száma (gyógypedagógiai neveléssel együtt)	<b>2521</b>
Óvodába beíratott gyermekek száma (gyógypedagógiai neveléssel együtt)	<b>2370</b>
Óvodába beíratott halmozottan hátrányos helyzetű gyermekek száma	<b>23</b>
Az óvodába be nem íratott 3-5 éves gyermekek száma	<b>NA</b>
Az óvodába be nem íratott 3-5 éves halmozottan hátrányos helyzetű gyermekek száma	<b>NA</b>
Gyógypedagógiai nevelésben részesülő óvodás gyermekek száma (integráltan neveltek nélkül)	<b>10</b>
Az óvodai gyermekcsoportok száma (gyógypedagógiai neveléssel együtt)	<b>104</b>

A kerületben a népesség-nyilvántartó adatok szerinti állandó lakcímmel rendelkező és a 18 óvodába beíratott 3-5 éves korú gyermekek száma között az eltérés 267 fő. Róluk nyilvántartás nem készül, de feltehetően egy részük a nem önkormányzati kerületi óvodákba (4 ilyen van), más kerületben, más településen jár óvodába.

A 2008. október 1-jei statisztika szerint az önkormányzati fenntartású 18 óvodába 2.125 3-7 éves korú gyermek járt, ebből 181 más kerületi és 60 vidéki gyermek.

#### 4.8 Általános iskola

A kerületben jelenleg biztosítva van az általános iskolai korú gyermekek elhelyezése 11 önkormányzati fenntartású és több alapítványi és egyházi fenntartású általános iskolában. Az általános iskolai férőhelyek száma meghaladja az iskolába beíratott gyermekek számát. Az önkormányzati fenntartású általános iskolákban az általános iskolás korú gyermekek 4 %-a sajátos nevelési igényű tanuló. A kerület összes intézményében oktatott SNI tanulók harminc százaléka tanul gyógypedagógiai tagozaton. Az alapítványi és egyházi fenntartású általános iskolákban 604 tanuló oktatása folyik. Beiskolázási körzetük fővárosi vagy országos kiterjedésű, a kőbányai tanulók száma csekély.

Az első évfolyamon tanulók közel 3,7%-kal vannak kevesebben, mint a kimenő nyolcadikosok, és a demográfiai előrejelzésnek megfelelően, a jövőben további lassú növekedés várható a beiskolázásban. A gyermekek az 1-4 évfolyamon igen nagy számban napközi otthonos ellátásban részesülnek, vagy iskolaotthonos formában tanulnak.(93%) Az 5-8. évfolyamon a napközi és a tanulószoba a gyermekek 32 % -nak biztosított. A tanórán kívüli programokon, iskolán kívüli egyéb segítő programokon a tanulók több mint 55%-a vesz részt rendszeresen.

Általános iskolai <b>feladatellátási helyek</b> száma (gyógypedagógiai oktatással együtt) (egy tagintézmény és a Komplex is)	<b>13</b>
Általános iskolai <b>osztálytermek</b> száma (gyógypedagógiai oktatással együtt) 2008. okt. 1-jei állapot szerint	<b>252</b>
Az általános iskolai <b>osztályok száma</b> (gyógypedagógiai oktatással együtt /+ 9 enyhe ért. fogy. oszt. Komplex/)	<b>206</b>
Általános iskolai <b>tanulók száma</b> (gyógypedagógiai oktatással és magántanulókkal együtt) 2008. okt. 1-jei állapot szerint	<b>4661</b>
Általános iskolai <b>magántanulók</b> száma 2008. okt. 1-jei állapot szerint	<b>15</b>
<b>Sajátos nevelési igényű</b> általános iskolai tanulók száma (Önkormányzati, nem önkormányzati fenntartású általános iskolák és a Komplex Á. I. tanulóival együtt.)	<b>489</b>
<b>Gyógypedagógiai oktatásban</b> részesülő általános iskolai tanulók száma (integráltan oktatott SNI gyermekek nélkül) 2008. okt. 1-jei állapot szerint	<b>142</b>
<b>Halmazottan hátrányos helyzetű</b> általános iskolai tanulók száma (HHH) 2008. okt. 1-jei állapot szerint	<b>149</b>
Általános iskolában tanuló első évfolyamosok száma (gyógypedagógiai előkészítő osztályok tanulóival együtt) 2008. okt. 1-jei állapot szerint	<b>572</b>
8. évfolyamosok száma a nappali oktatásban (gyógypedagógiai oktatással együtt) 2008. szept. 1-jei állapot szerint	<b>615</b>
A napközis tanulók száma az általános iskolákban (iskolaotthonos tanulókkal együtt) 2008. szept. 1-jei állapot szerint	<b>2889</b>
Átmeneti és tartós állami nevelésbe vettek száma 2008. okt. 1-jei állapot szerint	<b>6</b>

#### 4.9 A településen élő óvodás gyermekek, általános iskolás tanulók száma, eljárók száma

Kőbányán bejelentkezett lakosság egy része nem Kőbányán dolgozik, illetve életvitelszerűen nem itt él. Az intézményekbe beiratkozott óvodás gyermekek és iskolás tanulók száma ezért eltérést mutat a népesség-nyilvántartó adataihoz képest.

Például: A népesség-nyilvántartó adatai szerint a 3-7 évesek száma: 2139 fő

Az önkormányzati fenntartású óvodákba (18) beiratott 3-7 évesek száma: 1884 fő

255 fő 3-7 éves korú állandó kőbányai lakcímmel rendelkező gyermek óvodáztatásáról jelenleg nincs elérhető adat.

#### 4.10 Óvodás gyermekek és általános iskolás tanulók száma a településen, bejárók, utazási feltételek

A gyermekek, tanulók létszáma a település óvodáiban és általános iskoláiban (önkormányzati fenntartású) 2008. okt. 1-jei állapot szerint			Összesen:	
ebből	Óvodába jár		<b>2185</b>	
	ebből	más településről bejáró	<b>58</b>	
		ebből	tömegközlekedéssel	<b>10</b>
			iskolabusszal	-
			falugondnoki szolgálattal	-
			egyéni (szülők szgk.-val)	<b>48</b>
	Alsó tagozatos (1-4.)		<b>2291</b>	
	ebből	más településről bejáró	-	
		ebből	tömegközlekedéssel	-
			iskolabusszal	-
			falugondnoki szolgálattal	-
			egyéni (szülők szgk.-val)	-
	Felső tagozatos (5-8.)		<b>2331</b>	
	ebből	más településről bejáró	-	
		ebből	tömegközlekedéssel	-
iskolabusszal			-	
falugondnoki szolgálattal			-	
egyéni (szülők szgk.-val)			-	
más településről bejáró 1-8.		<b>170</b>		
tömegközlekedéssel		<b>X</b>		
iskolabusszal		-		
falugondnoki szolgálattal		-		
egyéni (szülők szgk.-val)		<b>X</b>		

A kerület önkormányzati fenntartású intézményeiben az óvodások 2,6%-a, az általános iskolások 8%-a vidékről bejáró gyermek, tanuló.

#### 4.11 Középfokú iskolák

A kerület fenntartásában lévő egyetlen középfokú oktatási intézmény, a Szent László Gimnázium.

<b>Szent László Gimnázium 2008/09. szeptember 1-jei gyors statisztika szerinti mutatói:</b>	
Tanulók száma	865
ebből leány	501
Külföldi állampolgárságú tanuló	10
Magántanuló egészségi okból	0
Magántanuló szülő kérésére	4
Hátrányos helyzetű(HH)	39
Halmazottan hátrányos helyzetű (HHH)	2
Kerületi tanuló	116
Kerületen kívüli	749
- ebből Bp-en kívüli	166

A táblázat adataiból jól látható, hogy a gimnáziumba járók többsége a kerületen kívülről érkezik, a hátrányos és halmozottan hátrányos helyzetű tanulók aránya pedig elenyésző.

A kerületben ezen felül további 14 középfokú oktatási intézmény működik, ezek többségének fenntartója a megyei vagy a fővárosi önkormányzat, esélyegyenlőségi szempontú vizsgálatokra ebben a helyzetelemzésben nem kerül sor.

A kerületben működő nem önkormányzati fenntartású középfokú oktatási intézmények:

Altisz Alapítványi G., Szakközépiskola és Kollégium 1101 Budapest, Kismartoni út 1-3.  
Bercsényi Miklós Élelmiszeripari Szakközépiskola 1104 Bp. Maglódi u.4  
Bornemisza Péter G., Á. I. és Alapfokú M. I. 1107 Budapest, Száva u. 1-3  
Comenius Szakiskola és Gazdasági Szakközépiskola 1107 Budapest, Üllői út 132.  
Éltes Mátyás Á. I., Diákotthon, Gyermekotthon és Módszertani I. 1108 Budapest, Újhegyi sétány 9-11.  
Giorgo Perlasca Vendéglátóipari Szakközépiskola 1104 Bp. Maglódi u.8.  
Kőbányai Zenei Stúdió Magyar Zeneművészek és Táncművészek Szakszervezete  
Művészeti Szakképző I. 1103 Budapest, Cserkesz u. 39.  
Magyar Gyula Kertészeti Szakközépiskola 1104 Bp. Maglódi u.8.  
Montessori Alapítványi Általános Iskola és Gimnázium 1108 Budapest, Sibrik M. u. 76.  
Pataky István Híradásipari Szakközépiskola 1101 Bp. Salgótarjáni u.53/b  
Zrínyi Miklós Gimnázium 1104 Bp. Mádi u. 173  
Közgazdasági Szakközépiskola 1106 Bp. Gyakorló u.21 - 23  
Wesley János Szakiskola 1101 Budapest, MÁV telep 38.

A felsorolt intézmények fővárosi illetve országos beiskolázásúak.

#### 4.12 Gyermek, tanuló száma a település intézményeiben

**Óvodák:** A kerület 18 önkormányzati fenntartású óvodája 19 feladatellátási helyen működik. Az alábbi táblázat az egyes feladatellátási helyeken ellátott gyermekek létszámát és összetételét mutatja.

	intézmény (feladatellátási hely) neve 2008. okt. 1-jei állapot szerint	gyermek-, tanulólétszám az intézményben			
		összesen	HH	HHH	SNI
034415	Bp., Főváros X. ker. Kőbányai Önkormányzat Napközi Otthonos Óvoda <b>Ászok u.1-3.</b>	<b>129</b>	64 (50%)	1	3
034416	Bp., Főváros X. ker. Napközi Otthonos Óvoda <b>Gépmadár 15.</b>	<b>160</b>	25 (16%)	0	0
034417	Bp., Főváros X. ker. Kőbányai Önkormányzat Napközi Otthonos Óvoda <b>Halom u. 7/b</b>	<b>144</b>	32 (22%)	2	0
034427	Bp., Főváros X. ker. Kőbányai Önkormányzat Napközi Otthonos Óvoda <b>Hárslevelű u. 5.</b>	<b>91</b>	2 (2%)	0	0
034957	Bp., Főváros X. ker. Kőbányai Önkormányzat Napközi Otthonos Óvoda <b>Kada M. u. 27-29.</b>	<b>92</b>	21 (23%)	2	0
034425	Bp., Főváros X. ker. Kőbányai Önkormányzat Kékvirág Napközi Otthonos Óvoda <b>Kékvirág u. 5.</b>	<b>100</b>	22 (22%)	0	27
034436	Bp., Főváros X. ker. Kőbányai Önkormányzat Napközi Otthonos Óvoda <b>Kőbányai u. 30.</b>	<b>97</b>	5 (5%)	0	2
034419	Bp., Főváros X. ker. Kőbányai Önkormányzat Napközi Otthonos Óvoda <b>Kőbányai u. 38.</b>	<b>92</b>	32 (35%)	2	0
034421	Bp., Főváros X. ker. Kőbányai Önkormányzat <b>Kincskeresők</b> Napközi Otthonos Óvoda <b>Mádi u. 4-6.</b>	<b>118</b>	15 (13%)	0	2
034422	Bp., Főváros X. ker. Kőbányai Önkormányzat Napközi Otthonos Óvoda <b>Mádi u.86/94.</b>	<b>170</b>	22 (13%)	0	0
034423	Bp., Főváros X. ker. Kőbányai Önkormányzat <b>Csodapók</b> Napközi Otthonos Óvoda <b>Mádi u.127.</b>	<b>98</b>	17 (18%)	0	1
034420	Bp., Főváros X. ker. Kőbányai Önkormányzat Napközi Otthonos Óvoda <b>Maglódi u. 8.</b>	<b>89</b>	24 (27%)	11	0
034428	Bp., Főváros X. ker. Kőbányai Önkormányzat <b>Aprók Háza</b> Napközi Otthonos Óvoda <b>Újhegyi sét. 5-7.</b>	<b>181</b>	28 (15%)	1	0
	Bp., Főváros X. ker. Kőbányai Önkormányzat <b>Aprók Háza</b> Napközi Otthonos Óvoda <b>Újhegyi sét. 1-3.</b>	<b>68</b>	14 (21%)	0	0
034429	Bp., Főváros X. ker. Kőbányai Önkormányzat Napközi Otthonos Óvoda <b>Újhegyi sét. 17-19.</b>	<b>198</b>	49 (25%)	6	2
034426	Bp., Főváros X. ker. Kőbányai Önkormányzat <b>Gyöngyike</b> Napközi Otthonos Óvoda <b>Salgótarjáni u. 47.</b>	<b>86</b>	45 (52%)	7	0
034430	Bp., Főváros X. ker. Kőbányai Önkormányzat <b>Rece-fice</b> Napközi Otthonos Óvoda <b>Vaspálya u. 8-10.</b>	<b>93</b>	17 (18%)	1	1
034431	Bp., Főváros X. ker. Kőbányai Önkormányzat Napközi Otthonos Óvoda <b>Zágrábi u. 13/a</b>	<b>84</b>	37 (47%)	0	0
034432	Bp., Főváros X. ker. Kőbányai Önkormányzat <b>Zsivaj</b> Napközi Otthonos Óvoda <b>Zsivaj u. 1-3.</b>	<b>95</b>	18 (19%)	0	0
	<b>ÖSSZESEN:</b>	<b>2185</b>	<b>489</b>	<b>23</b>	<b>35</b>

A nem önkormányzati óvodákban ellátott gyermekek létszámát tartalmazza az alábbi táblázat.

	intézmény neve	gyermek-, tanulólétszám az intézményben			
		összesen	HH	HHH	SNI
034433	Richter Gedeon Vegyészeti Gyár Rt. Óvoda	95	0	0	0
	EGIS Óvoda	Nincs adat	Nincs adat	Nincs adat	Nincs adat
034438	Spartacus SC Vízimanók Alapítványi Óvodája	30	0	0	0
200143	Királydombi Mackókuckó Magánóvoda	30	0	0	0
	<b>ÖSSZESEN:</b>	<b>155</b>	<b>0</b>	<b>0</b>	<b>0</b>

A halmozottan hátrányos helyzetű gyermekek számára vonatkozó adat nem tükrözi a valóságot a nyilvántartás hiányosságai és a szülői nyilatkozatok hiánya miatt. Az azonban jól látható, hogy a hátrányos helyzetű gyermekek megoszlását tekintve jelentős különbségek vannak az egyes feladatellátási helyek között. **Három intézményben a HH gyermekek aránya meghaladja a negyven százalékot (Ászok u., Újhegyi sétány 17-19., Salgótarjáni u.), míg két helyen ez az arány mindössze kettő-öt százalék (ezek közül a Hárslevelű Óvoda családi házas körzete olyan földrajzilag lehatárolt zárt terület, amelyet vasútvonal, ipari terület, szántófield határol, így ez teljesen meghatározza az idejövő gyerekek összetételét).**

A jelenlegi óvodai körzethatárok kialakításánál egyik döntő szempont volt az óvodák megközelíthetősége (gyalog, tömegközlekedési eszközökkel, autóval), emellett a szülő óvodaválasztását (amit a szabad óvodaválasztás joga is biztosít) jelentősen befolyásolja a helyi óvodai nevelési program is. **Ugyanakkor a fenti adatokból megállapítható, hogy az óvodai intézmények között szegregáció áll fenn, mert a hátrányos helyzetű (HH) gyermekek összlétszámhoz viszonyított arányában több intézmény között 25 százalékot jelentősen meghaladó különbség tapasztalható.**

## Általános iskolák

A kerület 11 önkormányzati fenntartású iskolája 12 feladatellátási helyen működik. Az alábbi táblázat az egyes feladatellátási helyeken ellátott tanulók létszámát és összetételét mutatja.

OM azonosító	Intézmény (feladatellátási hely) neve 2008. okt. 1-jei állapot szerint	gyermek-, tanulólétszám az intézményben			
		Össz.	HH	HHH	SNI
34968	Bp., Főváros X. ker. Kőbányai Önkormányzat <b>Bem József Általános Iskola</b>	254	55 (22%)	16	0
34955	Bp., Főváros X. ker. Kőbányai Önkormányzat <b>Fekete István Általános Iskola</b>	443	86 (19%)	11	108
34954	Bp., Főváros X. ker. Kőbányai Önkormányzat <b>Harmat Általános Iskola</b>	491	94 (19%)	10	45
34952	Bp., Főv. X. ker. Kőbányai Önkormányzat <b>Janikovszky É. Magyar Angol Két Tanítási Nyelvű Á. I. Bánya u. 32.</b>	382	56 (15%)	9	3
	Bp., Főv. X. ker. Kőbányai Önkormányzat <b>Janikovszky É. Magyar Angol Két Tanítási Nyelvű Á. I. Üllői út 118.</b>	207	27 (13%)	7	16
34957	Bp., Főváros X. ker. Kőbányai Önkormányzat <b>Kada Mihály Ált. Iskola</b>	386	88 (23%)	22	1
38028	Bp., Főváros X. ker. Kőbányai Önkormányzat <b>Kápolna Téri Általános Iskola</b>	196	108 (55%)	1	0
34959	Bp., Főváros X. ker. Kőbányai Önkormányzat <b>Keresztury Dezső Ált. Iskola</b>	314	40 (13%)	1	2
201160	Bp., Főváros X. ker. Kőbányai Önkormányzat <b>Kertvárosi Általános Iskola</b>	254	20 (8%)	0	0
34962	Bp., Főváros X. ker. Kőbányai Önkormányzat <b>Szent László Általános Iskola</b>	662	147 (22%)	11	0
34960	Bp., Főváros X. ker. Kőbányai Önkormányzat <b>Szervátiusz J. Általános Iskola</b>	402	51 (13%)	9	0
34966	Bp., Főváros X. ker. Kőbányai Önkormányzat <b>Széchenyi István Magyar Német Két Tanítási Nyelvű Általános Iskola Újhegyi sétány 1-3.</b>	499	126 (25%)	52	6
	<b>Összesen:</b>	<b>4490</b>	<b>898</b>	<b>149</b>	<b>181</b>

A nem önkormányzati fenntartású intézményben ellátott tanulók létszámát tartalmazza az alábbi táblázat.

	Intézmény (feladatellátási hely) neve	gyermek-, tanulólétszám az intézményben			
		Össz.	HH	HHH	SNI
035101	<b>Bornemisza Péter Gimnázium, Általános Iskola és Alapfokú Művészetoktatási Intézmény</b>	215	21	0	1
200518	<b>Montessori Alapítványi Általános Iskola, Gimnázium és Szakközépiskola</b>	133	3	0	41
034971	<b>Szivárvány Magántanoda Általános Iskolája</b>	81	0	0	73
200783	<b>ORCHIDEA Magyar-Angol Két Tanítási Nyelvű Általános Iskola</b>	43	0	0	0
200483 002	<b>Wesley János Óvoda, Általános Iskola és Szakiskola 1101 Budapest, MÁV-telep 38 általános iskola; szakiskola;</b>	132	86	59	0
	<b>Összesen:</b>	<b>604</b>	<b>110</b>	<b>59</b>	<b>115</b>

A hátrányos helyzetű gyerekek számaránya öt iskolában haladja meg a húsz százalékot, míg egy intézményben, a **Kápolna Téri Általános Iskolában kiugróan magas, 55 százalék ez az arány. A magas százalékos arány egyik magyarázata lehet, hogy olyan súlyos magatartási zavarral küzdő gyermekek is járnak ebbe az iskolába, akikre hivatkozva, a szülők egy része más iskolába íratta át gyermekét. 2009/2010. tanévben induló első osztályba mindössze 9 fő iratkozott be. A létszám alapján a képviselő-testület nem engedélyezte első osztály indítását. A beiratkozottaknak, az oktatási törvény szellemében, más intézményben ajánlott fel férőhelyet a fenntartó.**

A kerületben 18 önkormányzati fenntartású óvodai, két vállalati és két magán óvodai feladatellátó hely van. A beköltözések (új lakóparkok) figyelemmel kísérésével az óvodai férőhelyek az igények szerint bővülnek, a gyermeklétszám viszonylag kiegyenlített az óvodákban.

**A sajátos nevelési igényű gyermekek nevelésére a törvénynek megfelelően megtörtént az óvodák kijelölése, az SNI a) és SNI b) problémával küzdő gyermekek fogadása megoldott.**

Hasonló tendencia érvényesül az általános iskolákban is, bár itt nagyobb az aránya az SNI-s gyermekeknek.

A táblázatból kiolvasható, hogy az intézmények felében folyik sajátos nevelési igényű gyermekek oktatása, bár a döntő többség **három iskolára** koncentrálódik (**Fekete István Á.I., Harmat Á.I. és a Janikovszky É. Magyar Angol Két Tanítási Nyelvű Á. I. Üllői út 118.**). Ennek magyarázat, hogy ezekben az intézményekben un. logopédiai osztályok működnek.

A szakértői bizottságok által kiadott vélemények alapján az integrálható gyermekeket az iskolák integrálják az általános iskolai képzésben. A kerület minden intézményében van fejlesztő pedagógusi ellátás, valamint az integrációt és fejlesztést segítő szakemberek álnak rendelkezésre a Nevelési Tanácsadó alkalmazásában. Jelentős a kerületi igényeket ellátó logopédusi hálózat is a Komplex Iskola keretében.

**A kerület önkormányzati fenntartású általános iskoláiban a sajátos nevelési igényű tanulók aránya 4%.**

A hátrányos helyzetű tanulók döntő többsége 2 iskolában tanul (Kápolna Téri Ált. Isk., Széchenyi I. Ált. Isk.). A korábbi években jellemző 5 intézmény csökkent kettőre a meghozott fenntartói intézkedések hatására. (Janikovszky Éva iskolához csatolta tagintézményként az Üllői úti iskolát, Cserkesz utcai iskolát megszüntette.)

2007. szeptemberétől jogutód nélkül megszüntette az önkormányzat a Cserkesz utcai iskolát, ahol szintén kiemelkedően magas arányú hátrányos helyzetű tanuló volt. Az iskola tanulóit többnyire a körzetes iskolákban nyertek elhelyezést, 10 tanuló az Orchidea Angol Magyar Két Tanítási Nyelvű Általános Iskolában folytatta tanulmányait, 10 fő a kerületen kívül keresett iskolát.

Az iskola körzetének szétosztásánál figyelembe vette a fenntartó az iskolák területi elhelyezkedését, mely alapján a Kápolna Téri Iskola, Janikovszky Éva Általános Iskola (Bánya u. 32) és a Szent László Általános Iskola körzetéhez csatolták az utcákat. A körzetmódosításnál figyelembe vették a HH és HHH jellemzőket is.

Korábbi változások: a Kőbányai önkormányzat, mint fenntartó 2004. augusztus 31.-i hatállyal a MÁV telep Ált. Iskolát átadta a Magyarországi Evangéliumi Testvérközösség fenntartásába, a Sibrik Miklós Ált. Iskolát bezárta, a Szent László 34. Általános Iskolát pedig a Szent L. Általános Iskolával vonta össze.

Az intézmények közötti szegregáció megszüntetése irányában már jelentős lépések történtek. A párhuzamos osztályok közötti szegregáció szintén csökkent. Ez elsősorban a normál és emelt szintű oktatásban résztvevők arányainak megváltoztatásával vált elérhetővé.

Minden iskolában minden osztályban minden tanulóra kiterjesztve biztosítja a fenntartó például az emelt szintű nyelvvizítást heti öt órában 5-8. évfolyamon

A 12 feladatellátási hely pedagógusai bekapcsolódtak a **HEFOP 3.1.4 Kompetencia alapú oktatás elterjesztése a Dél-pesti régióban** című pályázati projekt módszertani képzéseibe, megismerkedtek többek között kooperatív oktatásszervezéssel, a projektpedagógiával. A 2009/10. tanévben megvalósuló TÁMOP 3.1.4 pályázaton 5 feladatellátási vett részt (Gépmadár 35. Óvoda, Kőbányai 38. Óvoda, Kápolna Téri Á. I., Széchenyi I. Á. I., Szent L. Gimnázium)

Elbírálás alatt van TÁMOP 3.3.2 Esélyegyenlőségi programok végrehajtásának támogatására című pályázat melyben érintett 7 óvoda, 6 általános iskola és egy gimnázium. (Ászok u. 1-3. Óvoda, Halom u. 7/b. Óvoda, Kada u. 27-29. Óvoda, Kőbányai út 38., Óvoda, Maglódi út 8. Óvoda, **Gyöngyike** Óvoda, **Rece-Fice** Óvoda, Bem József Általános Iskola, Fekete István Általános Iskola, Kada Mihály Általános Iskola, Kápolna Téri Általános Iskola, Szent László Általános Iskola, Széchenyi István Általános Iskola, Szent László Gimnázium)

#### 4.13 Tanulmányi eredmények, továbbtanulási mutatók, lemorzsolódás az általános iskolákban

A tanulmányi eredményesség vizsgálatánál fontos jelezni, hogy az egyes intézmények HH és HHH tanulóira lebontott adatokat csak nagyon hiányosan tudtak szolgáltatni, így az elemzés csak a főbb tendenciákat tudja bemutatni.

A szöveges értékelés 1-3. évfolyamon kötelező, emiatt az osztályozott tanulók száma 3.176. Ebből kitűnő bizonyítványt kapott 274 fő (8,62 %), jeles bizonyítványt 326 fő (10,26 %). Összesen 600 tanuló végzett 4,7 vagy jobb átlaggal, ez a tanulók 18,89 %-át jelenti. Az elmúlt évekhez képest az arány változást nem mutat. A szövegesen értékelt tanulók közül 3 fő ismételt évet szülői kérésre.

Az elégtelen teljesítmények alakulását az előző évekhez viszonyítva az alábbi táblázat mutatja:

	2003-2004.	2004-2005.	2005-2006.	2006-2007.	2007-2008.
<b>1 tárgy</b>	126	97	112	97	63
<b>2 tárgy</b>	61	56	57	47	47
<b>3 v. több tárgy</b>	63	60	58	67	52
<b>elégtelen összesen</b>	250	213	227	211	162
<b>(%)</b>	4,2%	4,13%	4,56%	6,65%	3,5%

Az *elégtelenre értékelt*ek aránya az összes osztályozott tanulóhoz viszonyítva az előző tanévhez képest *jelentős emelkedést* mutat. Ennek okait intézményi szinten elemezni szükséges, hiszen az órakereten felül a tanév során pedagógusoként további 2 óra elrendelésére volt lehetősége az intézmények vezetőinek a tanulókkal való egyéni bánásmód megvalósítására.

#### Továbbtanulási mutatók az általános iskolákban

Továbbtanulásuk iskolatípusonként a következő:

Iskolatípus	2003-2004.	2004-2005.	2005-2006.	2006-2007.	2007-2008.
gimnázium	246 34,2%	213 33,6%	222 33,58%	227 34,65%	159 26,15%
szakközépiskola	379 49%	330 52,7%	336 51,9%	329 50,83%	329 54,11%
szakmunkásképző	46 6,4%	76 11,9%	24 3,63%	56 8,54%	37 6,08%
egyéb szakiskola	49 6,7%	28 2,5%	79 11,95%	43 6,5%	78 12,82%
<b>összesen</b>	<b>720</b>	<b>647</b>	<b>661</b>	<b>655</b>	<b>603</b>

Az 2008-ban végzett nyolcadikosok közül 5 főt jeleztek az iskolák, akinek továbbtanulása nem megoldott. Ebből 1 fő nem tanköteles, 4 fő esetében osztályismétlésre kerül sor.

Évek óta meghaladja a 80 %-t az érettségire adó iskolákban továbbtanulók aránya, ami azért is öröndetes, mert az ÖMIP által kitűzött egyik minőségcél megvalósul („a tanulók legalább 80 %-a érettségire adó középiskolában tanuljon tovább”). Összességében elmondható, hogy a kerület iskoláiban a továbbtanulási arányok az országos átlagnál kedvezőbbek, ugyanakkor az egyes intézmények között, valamint az intézményeken belül a HH tanulók tekintetében vannak különbségek. Az adatok pontatlansága miatt ennek részletes elemzésére nincs mód, de az kijelenthető, hogy a hátrányos helyzetű tanulók valamivel kisebb arányban választják az érettségire adó képzéseket.

	2003-2004.	2004-2005.	2005-2006.	2006-2007.	2007-2008.
<b>javítóvizsgára utalt (1 vagy 2 tantárgy)</b>	187	153	169	144	110
<b>közülük veszélyeztetett tanuló</b>	85 (45,45 %)	75 (49,01 %)	116 (68,6%)	86 (58,91%)	98 (89,09)
<b>évismétlő tanuló (3, vagy több tantárgy)</b>	63	60	58	67	52
<b>közülük veszélyeztetett tanuló</b>	43 (68,25%)	42 (70 %)	40 (68,9%)	46 (68,6%)	41 (78,84%)

Az évismétlő tanulók 68 %-a a veszélyeztetett tanulók közül kerül ki (és ez az arány az előző évhez képest nem változott,) 49 %-ról 58,91 %-ra növekedett a javító vizsgára bukott veszélyeztetett tanulók aránya a bukott tanulókon belül.

Az általános iskolás **tanulók mulasztásának** kimutatása:

	2003-2004.	2004-2005.	2005-2006.	2006-2007.	2007-2008.
mulasztott napok	58 520	61 267	55059	57032	52454
igazolatlan napok	2 477	2 391	1251	2527	2306
1 főre jutó hiányzás <b>nap/fő/év</b>	9,75	12,35	11,07	11,93	11,40
Felszólítások száma	127	186	171	231	231
Feljelentések száma	54	76	90	116	107

Az egy főre eső mulasztott napok száma emelkedett, ezen belül az *igazolatlan hiányzások* száma az előző tanévhez képest *kétszeresére növekedett*. Bár az intézmények 231 esetben szólították fel a szülőket a tankötelezettség betartására, az év végi számok azt mutatják, hogy emellett más, hatékonyabb módszert szükséges keresni.

*A 250 órát vagy annál többet hiányzó tanulók száma kerületi szinten meghaladja az országos átlagot.*

#### 4.14 Az Országos Kompetenciamérések 2008.

Intézmény neve	6. évfolyam		8. évfolyam	
	Matematika	Szövegértés	Matematika	Szövegértés
Bem József Á. I.	+	+	-	+
Fekete István Á. I.	-	+	+	+
Harmat Á. I.	+	+	+	+
Janikovszky Éva Á. I. (Bánya u.)	+	+	+	+
Janikovszky É. Á. I. (Üllői út)	Nincs mérési eredmény		-	-
Kada Mihály Á. I.	+	+	+	-
<b>Kápolna Téri Á. I.</b>	-	-	-	-
Keresztury Dezső Á. I.	+	+	-	+
Kertvárosi Á. I.	+	+	+	+
<b>Széchenyi István Á. I.</b>	-	-	-	-
Szent László Á. I.	+	+	+	+
Szervátiusz Jenő Á. I.	+	+	-	+

+ = országos átlagon vagy a fölötti teljesítés

- = országos átlag alatti teljesítmény

A mérési eredmények két iskola esetében mindkét évfolyamon mindkét tárgyból elmaradnak az országos átlagtól: a **Kápolna Téri és a Széchenyi Általános Iskola** esetében ugyanakkor azt is fontos jelezni, hogy itt a legmagasabb a hátrányos helyzetű tanulók aránya a kerület iskolái közül.

Az iskolák által szolgáltatott adatokból egyelőre nem lehet pontosabb következtetéseket levonni a HH és HHH tanulók eredményeit illetően, ennek vizsgálata a továbbiakban elkerülhetetlen.

#### 4.15 Az egyes intézményeken belüli HH és HHH megoszlás

Intézmény címe, neve	Osztályok																		
	1.a		1.b		1.c		1.d		2.a		2.b		2.c		2.d		Összesen		
	HH	HHH	HH	HHH	HH	HHH	HH	HHH	HH	HHH	HH	HHH	HH	HHH	HH	HHH	HH	HHH	
Bem J. ÁI	10									7	6						17	6	
Fekete I.	0									2		5		1	1			8	1
Harmat ÁI	4		10		6		2			5		3		1				31	0
J. É. ÁI Bánya u. 32.	0		6							1		3	1					10	1
J. É. ÁI Üllői út 118.							2									6		8	0
Kada M. ÁI	6		5								1							11	1
Kápolna téri ÁI	10									4	1							14	1
Keresztury D. ÁI	4									3								7	0
Kertvárosi ÁI	2									3		2						7	0
Széchenyi I. ÁI	5	1	3	2						5	1	4	1					15	5
Szent L. ÁI	8		9		4					4		5	1	6				36	1
Szervátusz J. ÁI	0	0	0	0						0	0	0	0					0	0
<b>Összesen:</b>	<b>49</b>	<b>1</b>	<b>33</b>	<b>2</b>	<b>10</b>	<b>0</b>	<b>4</b>	<b>0</b>	<b>34</b>	<b>9</b>	<b>22</b>	<b>3</b>	<b>8</b>	<b>1</b>	<b>6</b>	<b>0</b>	<b>164</b>	<b>16</b>	

Intézmény címe, neve	Osztályok															
	3.a		3.b		3.c		3.d		4.a		4.b		4.c		Összesen	
	HH	HHH	HH	HHH	HH	HHH	HH	HHH	HH	HHH	HH	HHH	HH	HHH	HH	HHH
Bem J. ÁI	8	5	4	2					2		9	1			<b>23</b>	<b>8</b>
Fekete I.	5	2	3	1	2	1			0	0	0	0	0	0	10	3
Harmat ÁI	3	1	8	0	4	2			6	1	2	0			23	2
J. É. ÁI Bánya u. 32.			4	0					4	0	5	0			13	0
J. É. ÁI Üllői út 118.					2	0	3	1					7	2	9	3
Kada M. ÁI	3	2	7	2					6	1	7	0			23	5
Kápolna téri ÁI	12	3							12	0					24	3
Keresztury D. ÁI	1	0	5	0					3	0					9	0
Kertvárosi ÁI	3	0							2	0					5	0
Széchenyi I. ÁI	8	2	6	1					2	3	6	2	3	1	25	9
Szent L. ÁI	8	0	11	0	8	2			5	0	5	1	4	1	41	2
Szervátusz J. ÁI	0	0	0	0					0	0	0	0			0	0
<b>Összesen:</b>	<b>51</b>	<b>15</b>	<b>48</b>	<b>6</b>	<b>16</b>	<b>5</b>		<b>1</b>	<b>42</b>	<b>5</b>	<b>34</b>	<b>4</b>	<b>14</b>	<b>4</b>	<b>205</b>	<b>35</b>

Intézmény címe, neve	Osztályok															
	5.a		5.b		5.c		6.a		6.b		6.c		6.d		Összesen	
	HH	HHH	HH	HHH	HH	HHH	HH	HHH	HH	HHH	HH	HHH	HH	HHH	HH	HHH
Bem J. ÁI	5	1					4	1							9	2
Fekete I.	5	0	3	2			1	0	5	1	2	0			16	3
Harmat ÁI	4	1	0	0	1	2	2	0	3	0	4	2			14	5
J. É. ÁI Bánya u. 32.	2	1	2	1			2	0	3	3					9	5
J. É. ÁI Üllői út 118.					4	2					3	1			7	3
Kada M. ÁI	2	1	6	1			0	1	3	2					11	5
Kápolna téri ÁI	10	0					13	1							23	1
Keresztury D. ÁI	5	0					6	1	1	0					12	1
Kertvárosi ÁI	0	0					1	0							1	0
Széchenyi I. ÁI	4	4	1	6			5	0	1	6	5	3	3	3	19	22
Szent L. ÁI	3	0	10	0	5	0	5	0	8	0	1	0			32	0
Szervátusz J. ÁI	0	0	0	0			0	0	0	0					0	0
<b>Összesen:</b>	<b>40</b>	<b>8</b>	<b>22</b>	<b>10</b>	<b>10</b>	<b>4</b>	<b>39</b>	<b>4</b>	<b>24</b>	<b>12</b>	<b>15</b>	<b>6</b>	<b>3</b>	<b>3</b>	<b>153</b>	<b>47</b>

Intézmény címe, neve	Osztályok																	
	7.a		7.b		7.c		7.d		8.a		8.b		8.c		8.d		Összesen	
	HH	HHH	HH	HHH	HH	HHH	HH	HHH	HH	HHH	HH	HHH	HH	HHH	HH	HHH	HH	HHH
Bem J. ÁI	1	0	1	0					2	0							4	0
Fekete I.	3	0	2	0	11	1			1	0	2	1	2	1			21	3
Harmat ÁI	2	0	4	1					2	0	6	0					14	1
J. É. ÁI Bánya u. 32.	0	0	1	1					0	0	6	0					7	1
J. É. ÁI Üllői út 118.					1	0							4	3			5	3
Kada M. ÁI	0	0							4	2	2	1					6	3
Kápolna téri ÁI	13	0	0	0					9	0	7	0					29	0
Keresztury D. ÁI	1	0	2	0					2	0	1	0					6	0
Kertvárosi ÁI	3	0							2	0							5	0
Széchenyi I. ÁI	6	1	3	1	5	4	3	4	2	1	5	1	1	3	3	4	28	19
Szent L. ÁI	4	1	2	1	7	0	1	1	3	0	6	0	4	1	2	1	29	5
Szervátiusz J. ÁI	0	0	0	0					0	0	0	0					0	0
<b>Összesen:</b>	<b>33</b>	<b>2</b>	<b>15</b>	<b>4</b>	<b>24</b>	<b>5</b>	<b>4</b>	<b>5</b>	<b>27</b>	<b>3</b>	<b>35</b>	<b>3</b>	<b>11</b>	<b>8</b>	<b>5</b>	<b>5</b>	<b>154</b>	<b>35</b>

A táblázatok adatai a 2008. szept. 1. gyorsstatisztikából származnak.

Az intézményeknek a hátrányos és halmozottan hátrányos helyzetű tanulók osztályok közötti eloszlása nem minden esetben egyenletes. A 5-8. évfolyamon több esetben tapasztalható jelentősebb eltérés az egyes párhuzamos osztályok között (Harmat, Bánya u 32.), de az 1-4. osztályok között is vannak nagyobb, 25 százalékot meghaladó különbségek. Az egyenetlenség mögött mindkét iskolában az emeltszintű oktatás áll. A hátrányos helyzetű tanulók aránya az emelt szintű oktatásban jóval alacsonyabb, mint a normál tagozaton.

Az SNI tanulók integrációjára is jellemző az osztályok közötti arányos elosztás. Ez alól kivételt a Harmat Általános Iskola és a Fekete István Általános Iskola jelent a logopédiai osztályai tekintetében.

#### 4.16 Az önkormányzati fenntartású közoktatási intézmények infrastrukturális helyzete

Intézmény	OM azonosító	Feladatellátási helyek száma	Osztályterem, szaktanterem, csoportszoba	Férőhelyek száma
Ászok u. 1-3. Napköziotthonos Óvoda	34415	1	5	150
Gépmadár u. 15. Napköziotthonos Óvoda	34416	1	7	175
Halom u. 7/b. Napköziotthonos Óvoda	34417	1	6	147
Hárslevelű u. 5. Napköziotthonos Óvoda	34427	1	4	100
Kada u. 27-29. Napköziotthonos Óvoda	34957	1	4	94
Kékvirág u. 5. Napköziotthonos Óvoda	34425	1	6	130
Kőbányai út 30. Napköziotthonos Óvoda	34436	1	4	100
Kőbányai út 38. Napköziotthonos Óvoda	34419	1	4	100
Maglódi út 8. Napköziotthonos Óvoda	34420	1	4	97
Mádi u. 4-6. Kincskeresők Napk.o. Óvoda	34421	1	5	120
Mádi u. 86/94. Napköziotthonos Óvoda	34422	1	8	181
Mádi u. 127. Csodapók Napk.o. Óvoda	34423	1	4	100
Salgótarjáni út 47. Gyöngyike Napk.o. Óvoda	34426	1	4	98
Újhegy stny. 5-7. .Aprók Háza Napk.o. Óvoda	34428	1	8	188
Újhegy stny. 1-3. .Aprók Háza Napk.o. Óvoda		1	3	70
Újhegy stny. 17-19. Napköziotthonos Óvoda	34429	1	8	198
Vaspálya u. 8-10. Rece-Fice Napk.o. Óvoda	34430	1	4	96
Zágrábi út 13. Napköziotthonos Óvoda	34431	1	4	100
Zsivaj u. 1-3. Napköziotthonos Óvoda	34432	1	4	100
<b>óvoda összesen:</b>		<b>19</b>	<b>96</b>	<b>2344</b>
Janikovszky Éva ÁI Bánya u. 32.	34952	2	19	448
tagintézmény Üllői u.118. ÁI			17	448
Harmat Általános Iskola	34954	1	32	520
Fekete István Általános Iskola	34955	1	30	672
Bem József Általános Iskola	34968	1	17	310
Kada Mihály Általános Iskola	34957	1	20	448
Kápolna Téri Általános Iskola	38028	1	21	488
Keresztury Dezső Általános Iskola	34959	1	30	672
Kertvárosi Általános Iskola	201160	1	15	310
Szervátiusz Jenő Általános Iskola	34960	1	21	448
Szent László Általános Iskola	34962	1	34	672
Széchenyi István Általános Iskola	34966	1	28	896
<b>általános iskola összesen</b>		<b>12</b>	<b>284</b>	<b>6332</b>
Felnőttek Általános Iskolája	34972	2	2	50
Komplex Óvoda, Á.I. Speciális Szakiskola és Szakszolgáltató Központ	38418	5	29	174
Szent László Gimnázium	35236	2	52	955
Zeneiskola	39706	13	26+ 23 = 49	-
Nevelési Tanácsadó és Pedagógiai Szolgáltató Központ	101794	2		-

Intézmény címe, neve	Osztályterem, ebből			Szaktan- terem	Kis terem	Egyé b terem	Helyisé- gek, képzési helyek száma	Tanári, szertár	Napk özi szoba , tanuló szoba	Tornater em, torna szoba	Sport pálya	Saját újszöme- dence
	Össz	szüks ég	gyógy- ped. célra használt									
Janikovszky É. Á. I. Bánya u. 32.	14	0	0	3	0	2	19	2	0	2	1	0
Janikovszky É. Á. I. Üllői 118.	14	0	0	2	0	1	17	1	0	1	1	1
Harmat 88. Á. I.	19	0	0	7	5	1	32	4	0	3	2	0
Fekete I. Á. I.	20	0	0	1	9	1	30	2	0	2	1	0
Bem J. Á. I.	11	0	0	2	1	3	17	4	0	1	1	0
Kada M. Á. I.	16	0	0	1	2	1	20	2	0	2	2	0
Kápolna Térfi Á. I.	17	0	0	3	1	0	21	5	0	2	1	1
Keresztury D. Á. I.	19	0	0	5	3	3	30	4	2	3	7	0
Kertvárosi Á. I.	12	0	0	0	2	1	15	4	0	1	1	0
Szent L. Á. I.	22	0	0	2	8	2	34	8	0	3	2	0
Szervátiusz J. Á. I.	17	0	0	4	0	0	21	1	0	1	3	0
Széchenyi I. Á. I.	9	0	0	17	1	1	28	4	1	1	3	0
<b>Összesen:</b>	<b>190</b>	<b>0</b>	<b>0</b>	<b>47</b>	<b>32</b>	<b>16</b>	<b>284</b>	<b>41</b>	<b>3</b>	<b>22</b>	<b>25</b>	<b>2</b>
Felnöttek ÁI	9	4	0	1	0	1	11	0	0	1	1	0
Komplex Á. I. és Sz.Sz.K.	18	0	16	5	3	4	30	3	0	2	1	0
Szent L. Gimn.	21	0	0	9	19	3	52	20	0	2	2	0
<b>Összesen:</b>	<b>238</b>	<b>4</b>	<b>16</b>	<b>62</b>	<b>54</b>	<b>24</b>	<b>377</b>	<b>64</b>	<b>3</b>	<b>27</b>	<b>29</b>	<b>2</b>

Intézmény	Csoportszoba (nyitó), ebből			Tanári	Torna-szoba
	összes	szükség-szoba	gyógyped. célra		
Ászok u. 1-3. Óvoda	6	0	0	0	0
Gépmadár u. 15. Óvoda	7	0	0	0	1
Halom u. 7/b. Óvoda	6	0	0	0	1
Hárslevelű u. 5. Óvoda	4	0	0	2	1
Kada u. 27-29. Óvoda	4	0	0	0	0
Kékvirág u. 5. Óvoda	6	0	0	2	1
Kőbányai út 30. Óvoda	4	0	0	1	1
Kőbányai út 38. Óvoda	4	0	0	1	1
Maglódi út 8. Óvoda	4	0	0	0	1
Mádi u. 4-6. Kincskeresők Óvoda	5	0	0	0	0
Mádi u. 86/94. Óvoda	8	0	0	0	1
Mádi u. 127. Csodapók Óvoda	4	0	0	1	0
Salgótarjáni út 47. Gyöngyike Óvoda	4	0	0	0	1
Újhegy stny. 5-7. Aprók Háza Óvoda	11	0	0	0	0
Újhegy stny. 17-19. Óvoda	8	0	0	0	0
Vaspálya u. 8-10. Rece-Fice Óvoda	4	0	0	1	1
Zágrábi út 13. Óvoda	4	0	0	1	1
Zsivaj u. 1-3. Óvoda	4	0	0	0	0
<b>Gém u. 5-7. Komplex ÁI és SzSzK</b>	<b>1</b>	<b>0</b>	<b>0</b>	<b>0</b>	<b>0</b>
<b>Összesen:</b>	<b>98</b>	<b>0</b>	<b>0</b>	<b>9</b>	<b>11</b>

Iskolaudvarok, sportudvarok rendbetétele, a meglévő eszközök balesetvédelmi szempontból történő felülvizsgálata részben történt meg. Az udvari játékok felülvizsgálatra kerültek, a balesetveszélyes és nem EU szabványos udvari játékokat leszerelték.

2005–2007 között az informatikai normatíva segítségével az intézményekben megtörtént Taninform program telepítése és számítógépek beszerzésére is sor került.

#### 4.17 A település szakember-ellátottsága

A kerület közoktatási intézményeiben az előírt képzés feltételeket az alkalmazottak mindegyik területen hiánytalanul teljesítik.

Szakember ellátottság szempontjából a kerületben nincs probléma. A továbbképzések szervezeten, a kerület igényeit figyelembe véve, a pedagógiai program célkitűzései alapján folynak. A kerület pedagógusainak **51%-a** sajátította el az új oktatásszervezési eljárásokat, módszereket, melyek osztálytermi szinten is megjelennek a szakértői látogatások tanúsága szerint.

Az általános iskolákban dolgozó pedagógusok részvétele módszertani képzéseken:

Intézmény	pedagógus létszám			HEFOP 3.1.4 képzéseken résztevők	%
	teljes állás	fél állás	összesen		
Bem J. ÁI	23	6	29	13	44,8 %
Fekete I. ÁI	49	8	57	7	12,3 %
Harmat ÁI	36	14	50	24	48,0 %
Janikovszky Éva ÁI	63	4	67	38	56,7 %
Kada M. ÁI	33	3	36	24	66,7 %
Kápolna tér 4. ÁI	22	1	23	9	39,1 %
Keresztury D. ÁI	21	13	34	21	61,8 %
Kertvárosi ÁI	19	7	26	6	23,1 %
Szent L. ÁI	55	4	59	36	61,0 %
Széchenyi I. ÁI	56	0	56	28	50,0 %
Szervátiusz J. ÁI	37	0	37	5	13,5 %
Összesen:	414	60	474	211	44,5 %

Az óvodákban dolgozó pedagógusok részvétele módszertani képzéseken:

Intézmény	Létszám (fő)	HEFOP 3.1.4 képzéseken résztevők	%
Ászok u. 1-3. Óvoda	14	4	28,6 %
Gépmadár u. 15. Óvoda	16	11	68,8 %
Halom u. 7/b. Óvoda	14	9	64,3 %
Hárslevelű u. 5. Óvoda	10	6	60,0 %
Kada u. 27-29. Óvoda	10	9	90,0 %
Kékvirág u. 5. Óvoda	14	9	64,3 %
Kőbányai út 30. Óvoda	10	7	70,0 %
Kőbányai út 38. Óvoda	10	6	60,0 %
Maglódi út 8. Óvoda	10	4	40,0 %
Mádi u. 4-6. Kincskeresők Óvoda	12	7	58,3 %
Mádi u. 86/94. Óvoda	18	14	77,8 %
Mádi u. 127. Csodapók Óvoda	10	10	100,0 %
Salgótarjáni út 47. Gyöngyike. Óvoda	10	5	50,0 %
Újhegy stny. 5-7. Aprók Háza. Óvoda	25	14	56,0 %
Újhegy stny. 17-19. Óvoda	18	10	55,6 %
Vaspálya u. 8-10. Óvoda Rece-Fice Óvoda	10	6	60,0 %
Zágrábi út 13. Óvoda	10	8	80,0 %
Zsivaj u. 1-3. Óvoda	10	8	80,0 %
<b>óvoda összesen</b>	<b>231</b>	<b>151</b>	<b>65,4 %</b>

<b>intézménytípus</b>	<b>Ped. létszám teljes és részmunkaidős 2008. okt.1. (fő)</b>	<b>HEFOP 3.1.4 képzéseken részvevők 2006-2008. (fő)</b>	<b>%</b>
<b>Óvoda</b>	231	147	63,6 %
<b>Ált. Iskola</b>	474	211	44,5 %
<b>Összesen</b>	<b>705</b>	<b>358</b>	<b>50,8 %</b>

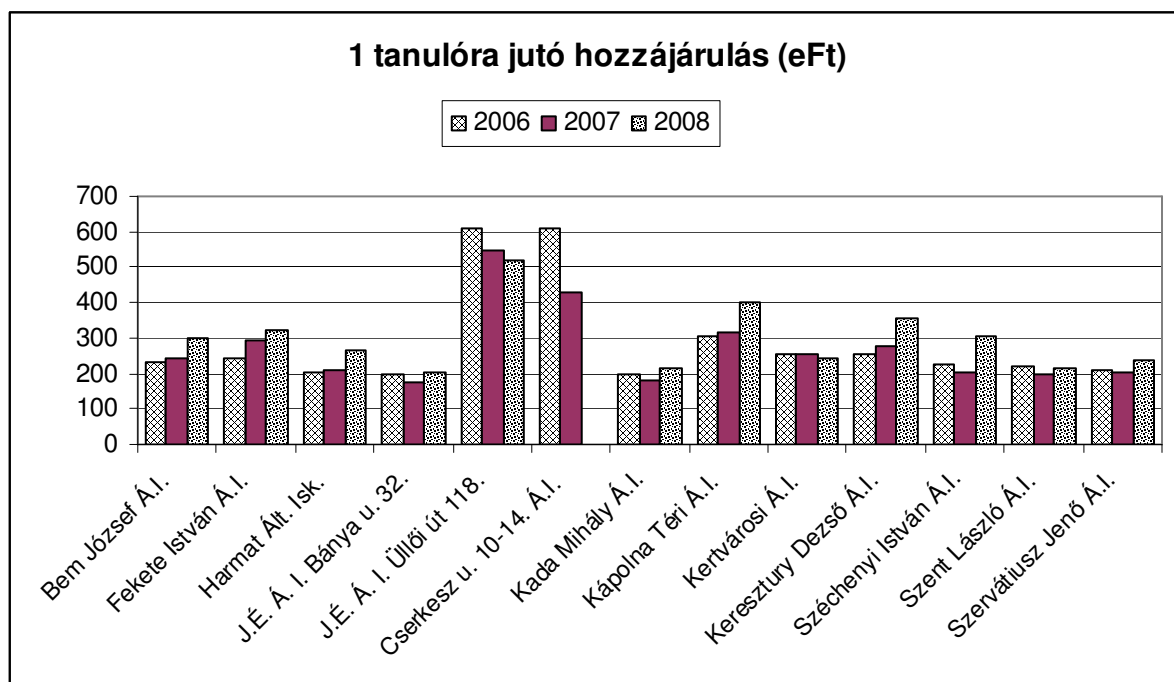
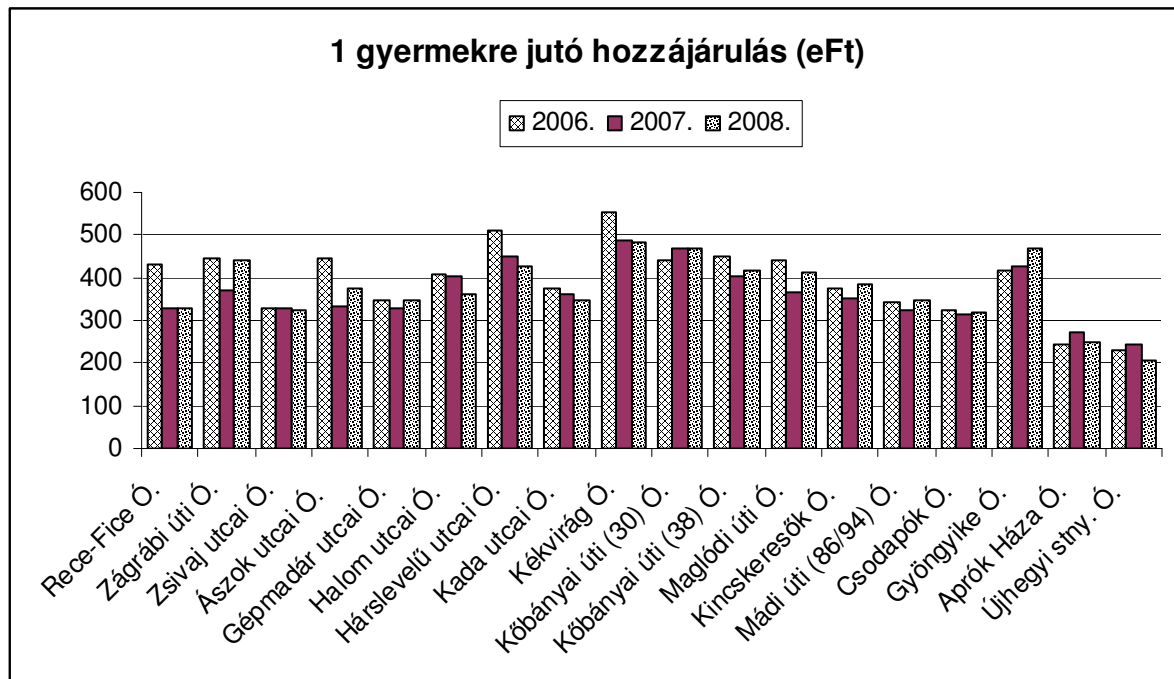
#### 4.18 Integrációs és/vagy képesség-kibontakoztató támogatás az egyes intézményekben

Az intézmények ez idáig nem igényeltek integrációs és/vagy képesség-kibontakoztató támogatást.

#### 4.19 Az önkormányzati hozzájárulásának mértéke a település intézményeiben

OM azonosító	intézmény neve	Önkormányzati /társulási hozzájárulás (eFt)			1 gyermekre, tanulóra jutó hozzájárulás (eFt)		
		2006	2007	2008	2006	2007	2008
034430	Rece-Fice Óvoda	38 629	30 496	31 779	429	328	328
034431	Zágrábi úti Óvoda	37 070	33 874	38 379	447	372	441
034432	Zsivaj utcai Óvoda	31 589	31 702	31 859	329	330	325
034415	Ászok utcai óvoda	51 872	40 589	46 424	447	333	374
034416	Gépmadár utcai Óvoda	54 728	53 321	52 986	349	329	349
034417	Halom utcai Óvoda	55 265	53 765	48 486	409	401	362
034427	Hárslevelű utcai Óvoda	41 532	36 474	35 244	513	450	425
034957	Kada utcai Óvoda	33 689	33 739	32 741	374	359	348
034425	Kékvirág Óvoda	54 530	51 130	53 161	551	487	483
034436	Kőbányai úti (30) Óvoda	44 001	45 894	44 808	440	468	467
034419	Kőbányai úti (38) Óvoda	39 324	34 392	38 564	452	405	415
034420	Maglódi úti Óvoda	36 866	33119	36 801	439	364	413
034421	Kincskeresők Óvoda	41 721	39 248	43 924	373	350	385
034422	Mádi úti (86/94) Óvoda	56 896	55 956	57 554	341	322	347
034423	Csodapók Óvoda	32 189	31 575	32 149	325	316	321
034426	Gyöngyike Óvoda	37 125	37 846	40 074	417	425	471
034428	Aprók Háza Óvoda	46 082	50 546	46 113	246	273	247
034429	Újhegyi stny. Óvoda	45 152	47 640	41 355	232	243	206
034968	Bem József Ált. Isk.	70 396	70 030	82 847	230	241	302
034955	Fekete István Ált. Isk.	103 785	120 431	134 702	240	294	320
034954	Harmat Ált. Isk.	94 646	94 972	123 501	203	211	268
034952	Janikovszky Éva Ált. Isk. Bánya u.32.	65 296	59 884	74 652	195	173	201
034952	Janikovszky Éva Ált. Isk. Tagintézménye Üllői út 118.	88 195	87 120	96 307	612	545	521
034953	Cserkesz u. 10-14. Ált. Isk.	103 126	60 329	0	607	431	0
034957	Kada Mihály Ált. Isk.	73 863	68 582	83 392	198	180	214
038028	Kápolna Téri Ált. Isk.	84 832	78 605	98 707	306	317	403
201160	Kertvárosi Á.I.	52 817	55 527	57 589	253	254	244
034959	Keresztury Dezső Ált. Isk.	93 203	93 080	116 121	255	275	353
034966	Széchenyi István Ált. Isk.	154 594	125 588	173 872	227	201	304
034962	Szent László Ált. Isk.	183 144	148 994	151 023	221	199	214
034960	Szervátiusz Jenő Ált. Isk.	84 798	84 176	98 346	210	204	235
034972	Felnőttek Ált. Isk.	19 852	24 340	25 894	106	348	489
038418	Komplex Óvoda, Ált. Isk. és Készségfejlesztő Spec. Szakiskola és Szakszolg. Központ	182 436	171 496	166 087	1 216	1 199	1 178
039706	Zeneiskola	88 336	88 036	114 805	143	142	175
035236	Szent László Gimnázium és Szakközépisk.	237 667	238 735	213 651	188	201	187

Az önkormányzat hozzájárulásának mértéke a kerület egyes intézményiben igen változatos képet mutat, mivel az egy főre eső érték függ az intézmény kihasználtságától is.



2007. szeptemberétől bezárásra került a Cserkesz utcai iskola. Az épületben jelenleg az ORCHIDEA Magyar-Angol Két Tanítási Nyelvű Általános Iskola működik a Duna Millennium Oktatási Kft. Fenntartásában.

#### **4.20 A közoktatási szegregáció elkerülését szolgáló, esélyegyenlőséget növelő kerületi intézkedések**

- A hátrányos, illetve halmozottan hátrányos helyzetű gyermekek helyzetén kíván javítani az Önkormányzat azon határozatával, mely szerint 20 bölcsődei férőhely óvodai használatból („Piros Óvoda” tornaszoba) visszakerült az Újhegyi bölcsődéhez 2008. szeptemberétől.

A szükségletek pontos feltárása a védőnői, a családsegítő és a gyermekjóléti szolgálat munkatársainak bevonásával történik. Ezzel egy időben ún. korai fejlesztő központot hozott létre a Gépmadár utcai bölcsődében 20 férőhelyen. (13 gyermek részleges integrációja, 7 gyermek teljes integrációja, és 7 gyermek ambuláns ellátása valósul meg.) Az Aprók Háza óvoda 3 csoporttal bővült a szomszédos Széchenyi István Általános Iskola épületében.

- **Teljes körű óvodáztatás érdekében** az önkormányzat a védőnői, a családsegítő és a gyermekjóléti szolgálat munkatársainak bevonásával évente felméri az óvodába nem járó óvodáskorúak feltételezett számát, társadalmi hátterét, és intézkedési tervet készít a HH-s, HHH-s és az SNI gyermekek teljes körű óvodai elhelyezésére.

A védőnői nyilvántartásból származó 2007. novemberi adatok szerint 74 speciális gondozást igénylő gyermek kap ellátást. Az óvodába nem járó a 3-5 éves korosztály tekintetében a HH és HHH gyermekek számának meghatározását akadályozza, hogy a halmozottan hátrányos helyzetről való nyilatkozás önkéntes, gyakori az elköltözés vagy a bejelentett lakcímtől eltérő helyszínen való életvitelszerű tartózkodás. A védőnői hálózat nem kérhet, nem tarthat nyilván iskolai végzettségre vonatkozó adatot.

- **Teljes körű iskoláztatás érdekében** az önkormányzat az iskolai beiratkozás során felkutatja a be nem iratkozott tanköteles tanulókat. A más kerületbe beiratkozók HHH helyzetéről azonban nem áll rendelkezésre nyilvántartás.

- **Az integrált oktatás-nevelés** meglévő feltételeinek fenntartása valamint a még hiányzó feltételek kialakítása folyamatos törekvése a fenntartónak.

Az integrációt segítő intézkedések:

- az alapító okiratok módosítása (SNI-a, SNI-b),
- az eszközjegyzék szerinti eszközök biztosítása, az intézményi környezet és oktatás
  - átalakítása a mozgássérültek, valamint a vakok és gyengénlátók speciális igényeit is figyelembe véve,
- a megfelelő módszertani kultúra interiorizálása (HEFOP 3.1.4., TÁMOP 3.1.4 EU-s pályázati projektek a kompetencia alapú oktatás elterjesztésére, és az elbírálás alatt lévő TÁMOP 3.3.2 Esély pályázat),
- a kis létszámú osztályok kimenő rendszerben történő megszüntetése.

- A 2005. szeptember 1-jén elindult az általános iskolák és a Komplex Általános Iskola részvételével a Közoktatási és Közművelődési Iroda által kezdeményezett **tolerancia program**. Ez a program az iskolákban folyó nevelőmunkát segíti oly módon, hogy rendszeres találkozások alkalmával együttműködés keretében megvalósított tevékenységek kapcsán tanítja meg a gyermekeket a másság, a fogyatékkal élő emberek elfogadására.

- Az önkormányzat 2008-tól 8 millió Ft-ra növelte **ösztöndíj alapját**. Így továbbra is - bővítetten – fenntartható az Arany János tehetséggondozó ösztöndíjprogram, a **Bursa Hungarica**, és az ún. **MACIKA** ösztöndíj pályázatokon való részvételt.

- Mindezekkel a közoktatási és a felsőoktatási területen is lehetővé válik a roma fiatalok gyorsított felzárkóztatása, amelyet a fentiekben túlmenően a Cigány Kisebbségi Önkormányzattal történő együttműködésben szervezett **nyári táboroztatás** is segít.

- **DADA program bevezetése** valamennyi kerületi közoktatási intézményben a gyermek- és ifjúsági korosztályt érintő drogvizsgálás munkájának hatékonyságát növeli.
- **Iskolai körzetek felülvizsgálata:**

Az egyes intézmények felvételi körzetének arányát a következő táblázat mutatja:

Intézmény neve	Körzetben lakó tankötelesek száma (fő)	HHH tanulók száma (körzetben lakó, kerületi iskolába járó) (fő)	Intézményi arány (%)
Bem József Á. I.	499	18	3,6
Fekete István Á. I.	644	15	2,3
Harmat Á. I.	971	23	2,3
Janikovszky Éva Á. I. (Bánya u.)	517	11	2,9
Janikovszky É. Á. I. (Üllői út)	369	7	1,8
Kada Mihály Á. I.	556	18	3,2
Kápolna Téri Á. I.	793	7	0,8
Keresztury Dezső Á. I.	705	1	0,1
Kertvárosi Á. I.	234	0	0,0
Széchenyi István Á. I.	1.121	29	2,5
Szent László Á. I.	857	18	2,1
Szervátiusz Jenő Á. I.	400	9	2,2

Megjegyzés: A Bem József Általános Iskola körzete a Wesley János Általános Iskolával közös (a 18 fő elsősorban a Wesley János Általános Iskola körzetébe tartozik).

A számítások alapján az iskolák körzetei megfelelnek a Kt. 66. § (2) bekezdésében foglaltaknak. Az erről szóló tájékoztatót a **192/2009. (II. 19.) sz. Bp. Főv. X. ker. Kőb. Önk. határozatában fogadta el** Budapest Főváros X. kerület Kőbányai Önkormányzat Képviselő-testülete. Itt ugyanakkor fontos megjegyezni, hogy a halmozottan hátrányos helyzet megállapításához szükséges szülői nyilatkozatok hiánya miatt a körzethatárok kijelöléséhez használt HHH adatok nem adnak pontos képet a valós helyzetről.

- **A tanulók szegregált oktatásának felszámolására** tett intézkedések eredményét az alábbi táblázat mutatja.

	2003-2004	2004-2005	2005-2006	2006-2007	2007-2008	2008-2009
Tanulók száma	5670	5222	5015	4783	4622	
Osztályok száma	268	242	226	214	200	196
Ebből fejlesztő osztályok száma	19	13	12	10	6	0
Ebben tanuló gyermekek száma	243	161	151	136	81	0
Logopédiai osztályok száma	15	16	16	15	12	12
Ebben tanuló gyermekek száma	174	179	183	171	140	141
Nev. Tan. és Szakértői biz. sz. sz. sz. sz.	633	571	540	519	551	604
sz. sz. sz. sz. sz. sz.	11,1%	10,9%	10,8%	10,85%	11,93%	13,44%
Ebből szegregáltan oktatott	417	340	334	307	221	141
	65%	59%	61%	59,1%	40%	23,3%

A táblázat az integráció felé történő elmozdulást mutatja. Fokozatos csökkenés után 2008-ra teljesen megszűnt kis létszámú fejlesztő osztályokban tanulók száma. A fenntartó nem indított 2005. szeptember 1-jétől újabb fejlesztő osztályokat, de biztosítja a kimenő rendszerű oktatás lehetőségét. A logopédiai osztályokban 183 főről 171-re csökkent a

létszám. A fejlesztésre szoruló tanulók közül 65%-ról 40%-ra csökkent azon tanulók aránya akik szegregált oktatásban részesülnek.

## 5. A helyzetelemzés összegzése: hogyan érvényesül az esélyegyenlőség a kerületben?

1. A településen biztosítottak és elérhetőek az esélyegyenlőség szempontjából legfontosabb közszolgáltatások, kivételt képez a fővárosban egy helyen működő továbbtanulási és pályaválasztási tanácsadó, valamint a gyermekjóléti alapellátások közül (Szociális és Egészségügyi Főosztály hatáskörében) a családi napközi, illetve a házi gyermekfelügyelet.
2. A településen élő 3-18 éves korosztály alapfokú közoktatási ellátási feltételei biztosítottak saját fenntartású intézményekben, illetve kiszervezett formában. Létszám tekintetében biztosítottak a halmozottan hátrányos helyzetű gyermekek teljes körű óvodáztatásának és közoktatási ellátásának feltételei.
3. A kerületben a sajátos nevelési igényű gyermekek ellátására fejlesztőpedagógus hálózat, óvoda és iskolapszichológus hálózat és logopédus hálózat jött létre.
4. Felmérésen és nyilatkozatokon alapuló adatok a 2006-ban tapasztaltakhoz képest pontosabb képet nyújtanak arról, hányan és kik a halmozottan hátrányos helyzetű gyermekek, ugyanakkor a jelenlegi HHH adatok még mindig meglehetősen hiányosak.
5. Az Önkormányzat felismerve a szegregáció veszélyeit már évekkel ezelőtt lépéseket tett, miszerint 4 évvel ezelőtt a Janikovszky iskolához csatolta tagintézményként az Üllői úti iskolát. 2007. szeptemberétől megszüntette az önkormányzat a Cserkesz utcai iskolát, a gyermekeket arányosan osztotta szét a kerületben az iskolák között. Az intézmények közötti szegregáció megszüntetése irányában már megtörténtek a legfontosabb lépések. **A kerület mindent megtesz azért, hogy mindenki egyenlően részesüljön emelt óraszámú angol nyelvoktatásban, valamint informatika-oktatásban.**
6. A kompetencia mérések terén kijelenthető, hogy az országos átlagtól azok az intézmények maradnak el, ahol a HH tanulók aránya a legmagasabb az összlétszámon belül. A kompetenciamérések eredményeinek feldolgozása során külön is meg kell vizsgálni a HHH gyermekek teljesítményét, és akár külön intézkedési tervet szükséges rá készíteni.
7. Ha a lemorzsolódási adatokat elemezzük, azt látjuk, hogy az országos átlaghoz képest az intézmények többségében kisebb százalékban fordul elő évfolyamisméltés, a magántanulók arány sem haladja meg az országos átlagot a 250 óránál többet hiányzó gyermekek aránya, azonban már jó néhány intézményben meghaladja az országos átlagot. **Ez mindenképpen intézkedést igényel.**
8. Az intézmények továbbtanulási mutatói igen változatos képet mutatnak. Összességében a kerületi intézmények továbbtanulási mutatói kedvezőbbek az országos átlagnál, de a HH tanulók esetében ez nem minden esetben mondható el.
9. A kerület minden intézménye rendelkezik könyvtárral, mindenki számára biztosítják az informatika alapjainak elsajátítását, minden általános iskolai tanuló emelt-órászámú angol nyelvoktatásban részesül, minden intézményben a gyermekek heti két órában két éven át úszás-oktatásban részesülnek. A szabadidő hatékony eltöltése érdekében nagyon sok sport és kulturális tevékenységet kínálnak az intézmények, a HEFOP a kerületben 300 pedagógust és tanítványaikat érinti. Rendszeresen mérik a gyermekek neveltségi szintjét, valamint kerületi mérési rendszer is kidolgozásra került, mely alapján rendszeresen mérik a gyermekeket.
10. **A kerület sem integrációs, sem képesség-kibontakoztató támogatást nem igényel jelenleg, az igazolt kondíciók mellett e támogatásokra nem is jogosult.**

## 6. A helyzetelemzés megállapításai

Esélyegyenlőségi terület <sup>10</sup>	Feltárt probléma (kiinduló érték, állapot leírása)	Szükséges beavatkozás
<p><b>A településen élők számára elérhető közszolgáltatások vizsgálata.</b>  <b>Célja:</b> annak megállapítása, hogy a településen biztosítottak-e, illetve elérhetőek-e az esélyegyenlőség szempontjából legfontosabb közszolgáltatások és megfelelő-e a szakember-ellátottság.</p>	<p>A településen biztosítottak és elérhetőek az esélyegyenlőség szempontjából legfontosabb közszolgáltatások, kivételt képez a fővárosban egy helyen működő továbbtanulási és pályaválasztási tanácsadó, <b>valamint a gyermekjóléti alapellátások közül a családi napközi, illetve a házi gyermekfelügyelet</b></p>	<p>A továbbtanulási és pályaválasztási tanácsadás, valamint a gyermekjóléti alapellátások közül a családi napközi, illetve a házi gyermekfelügyelet (Szociális és Egészségügyi Főosztály hatáskörében) nem kötelezően ellátandó önkormányzati feladatok.</p>
<p><b>A településen élő 3-18 éves korosztály alapfokú közoktatási (óvodai és iskolai) ellátása feltételeinek vizsgálata.</b>  <b>Célja:</b> annak megállapítása, hogy a településen biztosítottak-e a megfelelő feltételek a halmozottan hátrányos helyzetű (hhh) gyerekek teljes körű óvodáztatásához; a településen lakó valamennyi 3-18 éves közoktatási ellátásáról gondoskodik-e a település akár saját fenntartású intézményében, akár társulásban, akár más szervezettel kötött megállapodás keretében; a településen élő halmozottan hátrányos helyzetű gyerekek megfelelő számban igénybe veszik-e az óvodát; a településről való eljárás/ bejárás nem jelent-e esélyegyenlőségi kockázatot.</p>	<p>A kerület rendelkezik az alapfokú közoktatási feladatainak ellátásához szükséges feltételekkel, ugyanakkor a halmozottan hátrányos helyzetű gyermekek számáról nincs pontos nyilvántartása.          Jelenleg nincs pontos adat arra vonatkozólag sem, hogy a 3. életévét betöltött gyermekek közül mennyien nem járnak óvodába.</p>	<p>A HHH státusz megállapításához szükséges <b>szülői nyilatkozatok számának növelése.</b>           Az óvodába nem járók pontos számának felmérése, szükség esetén <b>beóvodázási terv készítése.</b></p>
<p><b>A településen élő óvodás és iskolás korosztályban a sajátos nevelési igényűvé minősített gyerekek aránya, és ellátási feltételeik.</b>  <b>Célja:</b> annak megállapítása, hogy a településen szükséges-e célzott beavatkozás indítása az országos átlagot meghaladó sajátos nevelési igényűvé minősítés következményeinek kezelésére, és preventív intézkedésekkel a korai fejlesztés biztosítására.</p>	<p>A kerületben élő óvodás és iskolás korosztályban a sajátos nevelési igényű gyermekek/tanulók aránya (SNI) <b>4 %, ami az országos átlag alatti érték.</b>          Az SNI tanulók többsége integrált oktatásban részesül.</p>	
<p><b>A tanulói összetételre, a halmozottan hátrányos helyzetű tanulók arányának kiegyenlítetttségére vonatkozó adatok vizsgálata.</b>  <b>Célja:</b> annak megállapítása, hogy az intézmények mennyire befogadóak, folytatnak-e szegregáló oktatás-szervezési gyakorlatot; amennyiben több alapfokú intézmény, és óvoda van a településen, illetve több feladatellátási helyen működik az intézmény, azok között nem érvényesül-e a szegregáció.</p>	<p><b>Intézmények közötti szegregáció</b>          Mind az óvodák, mind az iskolák esetében jelentős (25 százalékot meghaladó) különbségek tapasztalhatók egyes intézmények között a hátrányos helyzetű tanulók arányát illetően.          Az óvodák esetében három intézményben a HH gyermekek aránya meghaladja a negyven százalékot (Ászok u., Újhegyi sétány 17-19., Salgótarjáni u.), míg két helyen ez az arány mindössze kettő-öt százalék.          Az általános iskolák esetében a</p>	<p>A kialakult helyzet okainak részletes vizsgálata szükséges. A körzethatárok újragondolása javasolt, de a HHH nyilvántartás pontatlansága miatt ez valószínűleg továbbra sem fog pozitív változást okozni.   <b>Az osztályszervezési gyakorlat felülvizsgálata és megváltoztatása több iskola esetében indokolt.</b>          Emeltszintű oktatás esetén a HH tanulók minél nagyobb arányú részvételének biztosítása.</p>

<sup>10</sup> Az táblázat sorai a kiemelt területeket jelzik, akkor is fel kell őket tüntetni, ha az adott területen nincs ok beavatkozására.

	<p>hátrányos helyzetű gyerekek számaránya öt iskolában haladja meg a húsz százalékot, míg egy intézményben, a Kápolna Téri Általános Iskolában kiugróan magas, 55 százalék ez az arány.</p> <p><b>Intézményen belüli szegregáció</b></p> <p>Több intézményen belül a párhuzamos osztályok között a HH tanulók összlétszámon belüli aránya jelentős különbségeket mutat (több esetben meghaladja a 25 százalékot). A nagyobb eltéréseket rendszerint az emelt szintű oktatás eredményezi – itt a a HH tanulók jóval kisebb arányban vannak jelen, mint a normál tagozatokon.</p>	<p><b>Integrációs támogatás igénybevétele jogosultság esetén.</b></p>
<p><b>Az oktatás eredményességére vonatkozó adatok vizsgálata.</b>  <b>Célja:</b> annak megállapítása, hogy a település intézményeiben folyó pedagógiai munka mennyire biztosítja a halmozottan hátrányos helyzetű tanulók eredményes oktatását, mennyire sikeres szociális hátrányaik kompenzálásában, az egyes szolgáltatásokhoz való hozzáférés (pl. tanórán kívüli programok) biztosításában, esélyegyenlőségük előmozdításában; illetve, hogy amennyiben több alapfokú intézmény van a településen, az intézmények között az oktatás hatékonyságában és a halmozottan hátrányos helyzetű tanulók iskolai eredményességében van-e jelentős eltérés.</p>	<p><b>Kompetencia mérések</b>  az országos átlagtól azok az intézmények maradnak el, ahol a HH tanulók aránya a legmagasabb az összlétszámon belül.</p> <p>Nincs egységes kimutatás arról a kerületben, de még iskolai szinten sem mindenhol, hogy a kompetencia-mérések, illetve a kerületi mérések eredményei hogy alakulnak a halmozottan hátrányos helyzetű tanulóknál.</p> <p><b>Lemorzsolódás</b>  az országos átlaghoz képest az intézmények többségében kisebb százalékban fordul elő évfolyamisméltés, a magántanulók aránya sem haladja meg az országos átlagot a 250 óránál többet hiányzó gyermekek aránya, azonban már jó néhány intézményben meghaladja az országos átlagot.</p> <p><b>Továbbtanulás</b>  Az intézmények továbbtanulási mutatói igen változatos képet mutatnak. Összességében a kerületi intézmények továbbtanulási mutatói kedvezőbbek az országos átlagnál, de a HH tanulók esetében ez nem minden esetben mondható el.</p>	<p>A kompetenciamérések eredményeinek feldolgozása során külön is meg kell vizsgálni a HH/HHH gyermekek teljesítményét, és az eredmények javítása érdekében külön intézkedési tervet készítése szükséges</p> <p>A lemorzsolódás esetén szintén szükséges a jelenlegi helyzet okainak feltárása.</p>
<p><b>Az oktatás, nevelés feltételeinek vizsgálata a település intézményeiben.</b>  <b>Célja:</b> annak megállapítása, hogy az intézményekben rendelkezésre állnak-e a halmozottan hátrányos helyzetű</p>	<p>Az intézmények szakos ellátottsága megfelelő, az egyes intézmények között az oktatás feltételeiben jelentős különbség nem tapasztalható.</p>	<p><b>Integrációs támogatás igénybevétele – IPR alkalmazása</b></p> <p>A magasabb HH tanulói</p>

<p>gyerekek/tanulók eredményes oktatásának, nevelésének alapvető feltételei (módszertani képzettség, infrastruktúra, intézményi együttműködés, partnerség); illetve, hogy amennyiben több alapfokú intézmény és óvoda van a településen, az egyes intézmények között az oktatás feltételeiben van-e jelentős különbség.</p>		<p>arányal rendelkező intézmények pedagógusainak módszertani képzéseken való részvételének erősítése</p>
<p><b>A település intézményei számára biztosított források vizsgálata.</b>  <b>Célja:</b> annak megállapítása,  - hogy az egyes intézmények egyenlő arányban részesültek-e támogatásban, illetve, hogy differenciált forráselosztás esetén mennyire szolgálta a differenciálás az esélyegyenlőség előmozdítását a településen;  - hogy a kiegészítő normatívával támogatott oktatási szolgáltatások fejlesztése megtörtént-e az igénybevett kiegészítő állami forrásból.</p>	<p>Az egyes intézmények évenként változó arányban (például az épült felújításból adódóan) részesülnek támogatásban, tendenciózus különbségek nem figyelhetők meg.</p> <p>A kerület intézményei az integrációs és képesség-kibontakoztató támogatásokat nem igénylik.</p>	<p><b>Integrációs támogatás igénybevétele jogosultság esetén.</b></p>

## 7. Záradék

A helyzetelemzésben az egyes problématerületek esetén csak általánosságban megfogalmazott szükséges beavatkozások részletes, felelősökkel és határidőkkel ellátott intézkedési tervét a Közoktatási Esélyegyenlőségi Intézkedési Terv (KET) fogja tartalmazni. A KET készítése során a helyzetelemzés egyes részeinek pontosítása szükséges, így jelen dokumentum további adatokkal bővíthet.

A *Közoktatási esélyegyenlőségi helyzetelemzés* készítését támogatta, véleményezte és elfogadta az Oktatási és Kulturális Minisztérium részéről:

Kóródi Miklós  
közoktatási esélyegyenlőségi szakértő

A Közoktatási Esélyegyenlőségi Helyzetelemzést – a szakmai, társadalmi vitára bocsátást követően – Budapest Főváros X. kerület Kőbányai Önkormányzat Képviselő-testülete 2009. június .....-én a ..... számú határozatával elfogadta.

polgármester

# **Közoktatási esélyegyenlőségi program**

## **Budapest Főváros X. Kerület Kőbányai Önkormányzat**

A dokumentumot a Budapest Főváros X. kerület Kőbányai Önkormányzat *Közoktatási esélyegyenlőségi helyzetelemzésében* foglalt adatok, valamint az Oktatási és Kulturális Minisztérium által közzétett *Sablon települési közoktatási esélyegyenlőségi program a halmozottan hátrányos helyzetű gyerekek oktatási sikeressége érdekében* című útmutató alapján készült.

Elfogadva: 2009. augusztus 27-én a 1373/2009.(VIII. 27.) számú határozattal.

## Tartalomjegyzék

<b>I. A helyzetelemzés összegzése: hogyan érvényesül az esélyegyenlőség a kerületben? .....</b>	<b>3</b>
<i>A helyzetelemzés megállapításai .....</i>	<i>4</i>
<b>II. A helyzetelemzésből következő lépések .....</b>	<b>7</b>
<b>III. Az Önkormányzat kötelezettségei és felelőssége .....</b>	<b>9</b>
<b>VI. Akcióterv .....</b>	<b>10</b>
<b>V. Megvalósítás.....</b>	<b>16</b>
<b>VI. Monitoring és nyilvánosság.....</b>	<b>16</b>
<b>VII. Konzultáció és visszacsatolás.....</b>	<b>17</b>
<b>Záradék.....</b>	<b>18</b>

## I. A helyzetelemzés összegzése: hogyan érvényesül az esélyegyenlőség a kerületben?

11. A településen biztosítottak és elérhetőek az esélyegyenlőség szempontjából legfontosabb közszolgáltatások, kivételt képez a fővárosban egy helyen működő továbbtanulási és pályaválasztási tanácsadó, valamint a gyermekjóléti alapellátások közül (Szociális és Egészségügyi Főosztály hatáskörében) a családi napközi, illetve a házi gyermekfelügyelet.
12. A településen élő 3-18 éves korosztály alapfokú közoktatási ellátási feltételei biztosítottak saját fenntartású intézményekben, illetve kiszervezett formában. Létszám tekintetében biztosítottak a halmozottan hátrányos helyzetű gyermekek teljes körű óvodáztatásának és közoktatási ellátásának feltételei.
13. A kerületben a sajátos nevelési igényű gyermekek ellátására fejlesztőpedagógus hálózat, óvoda és iskolapszichológus hálózat és logopédus hálózat jött létre.
14. Felmérésen és nyilatkozatokon alapuló adatok a 2006-ban tapasztaltakhoz képest pontosabb képet nyújtanak arról, hányan és kik a halmozottan hátrányos helyzetű gyermekek, ugyanakkor a jelenlegi HHH adatok még mindig meglehetősen hiányosak.
15. Az Önkormányzat felismerve a szegregáció veszélyeit már évekkel ezelőtt lépéseket tett, miszerint 4 évvel ezelőtt a Janikovszky iskolához csatolta tagintézményként az Üllői úti iskolát. 2007. szeptemberétől megszüntette az önkormányzat a Cserkesz utcai iskolát, a gyermekeket arányosan osztotta szét a kerületben az iskolák között. Az intézmények közötti szegregáció megszüntetése irányában már megtörténtek a legfontosabb lépések. **A kerület mindent megtesz azért, hogy mindenki egyenlően részesüljön emelt óraszámú angol nyelvoktatásban, valamint informatika oktatásban.**
16. A kompetencia mérések terén kijelenthető, hogy az országos átlagtól azok az intézmények maradnak el, ahol a HH tanulók aránya a legmagasabb az összlétszámon belül. A kompetenciamérések eredményeinek feldolgozása során külön is meg kell vizsgálni a HHH gyermekek teljesítményét, és akár külön intézkedési tervet szükséges rá készíteni.
17. Ha a lemorzsolódási adatokat elemezzük, azt látjuk, hogy az országos átlaghoz képest az intézmények többségében kisebb százalékban fordul elő évfolyamismétlés, a magántanulók arány sem haladja meg az országos átlagot a 250 óránál többet hiányzó gyermekek aránya, azonban már jó néhány intézményben meghaladja az országos átlagot. **Ez mindenképpen intézkedést igényel.**
18. Az intézmények továbbtanulási mutatói igen változatos képet mutatnak. Összességében a kerületi intézmények továbbtanulási mutatói kedvezőbbek az országos átlagnál, de a HH tanulók esetében ez nem minden esetben mondható el.
19. A kerület minden intézménye rendelkezik könyvtárral, mindenki számára biztosítják az informatika alapjainak elsajátítását, minden általános iskolai tanuló emelt-óraszámú angol nyelvoktatásban részesül, minden intézményben a gyermekek heti két órában két éven át úszás-oktatásban részesülnek. A szabadidő hatékony eltöltése érdekében nagyon sok sport és kulturális tevékenységet kínálnak az intézmények, a HEFOP a kerületben 300 pedagógust és tanítványaikat érinti. Rendszeresen mérik a gyermekek neveltségi szintjét, valamint kerületi mérési rendszer is kidolgozásra került, mely alapján rendszeresen mérik a gyermekeket.
20. **A kerület sem integrációs, sem képesség-kibontakoztató támogatást nem igényel jelenleg, az igazolt kondíciók mellett e támogatásokra nem is jogosult.**

## A helyzetelemzés megállapításai

Esélyegyenlőségi terület <sup>11</sup>	Feltárt probléma (kiinduló érték, állapot leírása)	Szükséges beavatkozás
<p><b>A településen élők számára elérhető közszolgáltatások vizsgálata.</b>  <b>Célja:</b> annak megállapítása, hogy a településen biztosítottak-e, illetve elérhetőek-e az esélyegyenlőség szempontjából legfontosabb közszolgáltatások és megfelelő-e a szakember-ellátottság.</p>	<p>A településen biztosítottak és elérhetőek az esélyegyenlőség szempontjából legfontosabb közszolgáltatások, kivételt képez a fővárosban egy helyen működő továbbtanulási és pályaválasztási tanácsadó, <b>valamint a gyermekjóléti alapellátások közül a családi napközi, illetve a házi gyermekfelügyelet</b></p>	<p>A továbbtanulási és pályaválasztási tanácsadás, valamint a gyermekjóléti alapellátások közül a családi napközi, illetve a házi gyermekfelügyelet (Szociális és Egészségügyi Főosztály hatáskörében) nem kötelezően ellátandó önkormányzati feladatok.</p>
<p><b>A településen élő 3-18 éves korosztály alapfokú közoktatási (óvodai és iskolai) ellátása feltételeinek vizsgálata.</b>  <b>Célja:</b> annak megállapítása, hogy a településen biztosítottak-e a megfelelő feltételek a halmozottan hátrányos helyzetű (hhh) gyerekek teljes körű óvodáztatásához; a településen lakó valamennyi 3-18 éves közoktatási ellátásáról gondoskodik-e a település akár saját fenntartású intézményében, akár társulásban, akár más szervezettel kötött megállapodás keretében; a településen élő halmozottan hátrányos helyzetű gyerekek megfelelő számban igénybe veszik-e az óvodát; a településről való eljárás/ bejárás nem jelent-e esélyegyenlőségi kockázatot.</p>	<p>A kerület rendelkezik az alapfokú közoktatási feladatainak ellátásához szükséges feltételekkel, ugyanakkor a halmozottan hátrányos helyzetű gyermekek számáról nincs pontos nyilvántartása.  Jelenleg nincs pontos adat arra vonatkozólag sem, hogy a 3. életévét betöltött gyermekek közül mennyien nem járnak óvodába.</p>	<p>A HHH státusz megállapításához szükséges <b>szülői nyilatkozatok számának növelése.</b></p> <p>Az óvodába nem járók pontos számának felmérése, szükség esetén <b>beóvodázási terv készítése.</b></p>
<p><b>A településen élő óvodás és iskolás korosztályban a sajátos nevelési igényűvé minősített gyerekek aránya, és ellátási feltételeik.</b>  <b>Célja:</b> annak megállapítása, hogy a településen szükséges-e célzott beavatkozás indítása az országos átlagot meghaladó sajátos nevelési igényűvé minősítés következményeinek kezelésére, és preventív intézkedésekkel a korai fejlesztés biztosítására.</p>	<p>A kerületben élő óvodás és iskolás korosztályban a sajátos nevelési igényű gyermekek/tanulók aránya (SNI) <b>4 %</b>, ami <b>az országos átlag alatti érték.</b>  Az SNI tanulók többsége integrált oktatásban részesül.</p>	
<p><b>A tanulói összetételre, a halmozottan hátrányos helyzetű tanulók arányának kiegyenlítetttségére vonatkozó adatok vizsgálata.</b>  <b>Célja:</b> annak megállapítása, hogy az intézmények mennyire befogadóak, folytatnak-e szegregáló oktatás-szervezési gyakorlatot; amennyiben több alapfokú intézmény, és óvoda van a településen, illetve több feladatellátási helyen működik az intézmény, azok között nem érvényesül-e a szegregáció.</p>	<p><b>Intézmények közötti szegregáció</b>  Mind az óvodák, mind az iskolák esetében jelentős (25 százalékot meghaladó) különbségek tapasztalhatók egyes intézmények között a hátrányos helyzetű tanulók arányát illetően.  Az óvodák esetében három intézményben a HH gyermekek aránya meghaladja a negyven százalékot (Ászok u., Újhegyi sétány 17-19., Salgótarjáni u.), míg két helyen ez az arány</p>	<p>A kialakult helyzet okainak részletes vizsgálata szükséges. A körzethatárok újragondolása javasolt, de a HHH nyilvántartás pontatlansága miatt ez valószínűleg továbbra sem fog pozitív változást okozni.</p> <p><b>Az osztályszervezési gyakorlat felülvizsgálata és megváltoztatása több iskola esetében indokolt.</b>  Emeltszintű oktatás esetén a HH tanulók minél nagyobb</p>

<sup>11</sup> Az táblázat sorai a kiemelt területeket jelzik, akkor is fel kell őket tüntetni, ha az adott területen nincs ok beavatkozásra.

	<p>mindössze kettő-öt százalék. Az általános iskolák esetében a hátrányos helyzetű gyerekek számaránya öt iskolában haladja meg a húsz százalékot, míg egy intézményben, a Kápolna Téri Általános Iskolában kiugróan magas, 55 százalék ez az arány.</p> <p><b>Intézményen belüli szegregáció</b></p> <p>Több intézményen belül a párhuzamos osztályok között a HH tanulók összlétszámon belüli aránya jelentős különbségeket mutat (több esetben meghaladja a 25 százalékot). A nagyobb eltéréseket rendszerint az emelt szintű oktatás eredményezi – itt a a HH tanulók jóval kisebb arányban vannak jelen, mint a normál tagozatokon.</p>	<p>arányú részvételének biztosítása.</p> <p><b>Integrációs támogatás igénybevétele jogosultság esetén.</b></p>
<p><b>Az oktatás eredményességére vonatkozó adatok vizsgálata.</b></p> <p><b>Célja:</b> annak megállapítása, hogy a település intézményeiben folyó pedagógiai munka mennyire biztosítja a halmozottan hátrányos helyzetű tanulók eredményes oktatását, mennyire sikeres szociális hátrányaik kompenzálásában, az egyes szolgáltatásokhoz való hozzáférés (pl. tanórán kívüli programok) biztosításában, esélyegyenlőségük előmozdításában; illetve, hogy amennyiben több alapfokú intézmény van a településen, az intézmények között az oktatás hatékonyságában és a halmozottan hátrányos helyzetű tanulók iskolai eredményességében van-e jelentős eltérés.</p>	<p><b>Kompetencia mérések</b></p> <p>az országos átlagtól azok az intézmények maradnak el, ahol a HH tanulók aránya a legmagasabb az összlétszámon belül.</p> <p>Nincs egységes kimutatás arról a kerületben, de még iskolai szinten sem mindenhol, hogy a kompetencia-mérések, illetve a kerületi mérések eredményei hogy alakulnak a halmozottan hátrányos helyzetű tanulóknál.</p> <p><b>Lemorzsolódás</b></p> <p>az országos átlaghoz képest az intézmények többségében kisebb százalékban fordul elő évfolyamisméltés, a magántanulók aránya sem haladja meg az országos átlagot a 250 óránál többet hiányzó gyermekek aránya, azonban már jó néhány intézményben meghaladja az országos átlagot.</p> <p><b>Továbbtanulás</b></p> <p>Az intézmények továbbtanulási mutatói igen változatos képet mutatnak. Összességében a kerületi intézmények továbbtanulási mutatói kedvezőbbek az országos átlagnál, de a HH tanulók esetében ez nem minden esetben mondható el.</p>	<p>A kompetenciamérések eredményeinek feldolgozása során külön is meg kell vizsgálni a HH/HHH gyermekek teljesítményét, és az eredmények javítása érdekében külön intézkedési tervet készítése szükséges</p> <p>A lemorzsolódás esetén szintén szükséges a jelenlegi helyzet okainak feltárása.</p>
<b>Az oktatás, nevelés feltételeinek vizsgálata a</b>	Az intézmények szakos	<b>Integrációs támogatás</b>

<p><b>település intézményeiben.</b>  <b>Célja:</b> annak megállapítása, hogy az intézményekben rendelkezésre állnak-e a halmozottan hátrányos helyzetű gyerekek/tanulók eredményes oktatásának, nevelésének alapvető feltételei (módszertani képzettség, infrastruktúra, intézményi együttműködés, partnerség); illetve, hogy amennyiben több alapfokú intézmény és óvoda van a településen, az egyes intézmények között az oktatás feltételeiben van-e jelentős különbség.</p>	<p>ellátottsága megfelelő, az egyes intézmények között az oktatás feltételeiben jelentős különbség nem tapasztalható.</p>	<p><b>igénybevétele – IPR alkalmazása</b></p> <p>A magasabb HH tanulói aránnyal rendelkező intézmények pedagógusainak módszertani képzéseken való részvételének erősítése</p>
<p><b>A település intézményei számára biztosított források vizsgálata.</b>  <b>Célja:</b> annak megállapítása,  - hogy az egyes intézmények egyenlő arányban részesültek-e támogatásban, illetve, hogy differenciált forráselosztás esetén mennyire szolgálta a differenciálás az esélyegyenlőség előmozdítását a településen;  - hogy a kiegészítő normatívával támogatott oktatási szolgáltatások fejlesztése megtörtént-e az igénybevett kiegészítő állami forrásból.</p>	<p>Az egyes intézmények évenként változó arányban (például az épült felújításból adódóan) részesülnek támogatásban, tendenciózus különbségek nem figyelhetők meg.</p> <p>A kerület intézményei az integrációs és képesség-kibontakoztató támogatásokat nem igénylik.</p>	<p><b>Integrációs támogatás igénybevétele jogosultság esetén.</b></p>

## II. A helyzetelemzésből következő lépések

Az esélyegyenlőség érvényesülésének vizsgálati szempontjai	Szükséges lépések, beavatkozások
<p><b>1. A településen élők számára elérhető közszolgáltatások vizsgálata.</b></p>	<p>A továbbtanulási és pályaválasztási tanácsadás, <b>valamint a gyermekjóléti</b> (Szociális és Egészségügyi Főosztály) <b>alpellátások közül a családi napközi, illetve a házi gyermekfelügyelet nem kötelezően ellátandó önkormányzati feladatok.</b></p>
<p><b>2. A településen élő 3-18 éves korosztály alapfokú közoktatási (óvodai és iskolai) ellátása feltételeinek vizsgálata.</b></p>	<ul style="list-style-type: none"> <li>- A HHH státusz megállapításához szükséges <b>szülői nyilatkozatok számának növelése</b> a <b>gondviselők</b> rendszeres és következetes <b>tájékoztatása</b> révén.</li> <li>- Az óvodába nem járók pontos számának felmérése, szükség esetén <b>beóvodázási terv</b> készítése.  <p>A naptári év szeptemberétől biztosítandó feltételek (férőhely és szakember) számbavétele, fenntartói döntés a feltételek biztosításról. Azon családok azonosítása, amelyekben van olyan gyermek, aki nem részesül óvodai nevelésben (lakossági és védőnői települési nyilvántartások alapján) minden naptári év január-február hónapban az előző naptári év december 31-ei adatok alapján. Tájékoztatás az érintett gondviselők körében az óvodáztatási szándékról és az óvodáztatás esetleges akadályairól minden év március-április hónapban családlátogatás keretében. (A családlátogatást családsegítő szakember és óvodapedagógus végzi, szükség szerint szociálpedagógus vagy szociális munkás, kisebbségi képviselő stb. segíti.)</p> </li> <li>- A rendszeres iskolába járás alóli felmentésre, illetve magántanulóvá nyilvánításra vonatkozó gondviselői kérelmek felülvizsgálata az illetékes iskola képviselője és külső szakemberek bevonásával. A felmentés, illetve magántanulóvá nyilvánítás indokainak azonosítása, az iskoláztatást biztosító lehetőségek azonosítása a családdal közösen.</li> <li>- A 0-2 éves gyermekét nevelő 18 éven aluli anyák számára – ha tanulási időben a gyermekről a család nem tud gondoskodni és bölcsőde sem áll rendelkezésre – szakszerű gyermekmegőrzés (pl. családi napközi) biztosítása.</li> </ul>
<p><b>3. A településen élő óvodás és iskolás korosztályban a sajátos nevelési igényűvé minősített gyerekek aránya, és ellátási feltételeik.</b></p>	<p>A kerületben élő óvodás és iskolás korosztályban a sajátos nevelési igényű gyermekek/tanulók aránya (SNI) 4 %, ami az országos átlag alatti érték.          (Amennyiben az SNI és részképesség zavarokkal küzdő tanulók együttes aránya a településen lakó gyermekek, tanulók körében 7%-nál nagyobb, ill., amennyiben az enyhe fokban értelmi fogyatékosnak minősített tanulók aránya meghaladja az 5%-ot, tervszerű, komplex beavatkozás szükséges az arányok csökkentésére.)</p> <p>Az együttnevelésre javasolt SNI tanulók integrált oktatásban részesülnek.</p> <ul style="list-style-type: none"> <li>- Az integrált oktatás módszertani területeinek alkalmazása a tanórai és tanórán kívüli tevékenységekben, és megjelenítése az intézményi alapidokumentumokban.</li> <li>- A 7-8. osztályos SNI tanulók részére a foglalkoztatás lehetőségét biztosító minőségi szakképzésbe való továbbtanulást elősegítő mentorált programok megvalósítása; iskola-közéiskola együttműködések támogatása.</li> </ul>

AZ ESÉLYEGYENLŐSÉG ÉRVÉNYESÜLÉSÉNEK VIZSGÁLATI SZEMPONTJAI	SZÜKSÉGES LÉPÉSEK, BEAVATKOZÁSOK
<p><b>4. A tanulói összetételre, a halmozottan hátrányos helyzetű tanulók arányának kiegyenlítetttségére vonatkozó adatok vizsgálata.</b></p>	<p>A HHH nyilvántartás folyamatos pontosítása, frissítése. A körzethatárok rendszeres áttekintése az aktuális HHH nyilvántartási adatok tükrében. Emeltszintű oktatás esetén a HH tanulók minél nagyobb arányú részvételének biztosítása.</p> <p><b>- Az osztályszervezési gyakorlat felülvizsgálata és megváltoztatása indokolt esetben.</b> (<b>Oktatásszervezési terv készítése</b> a halmozottan hátrányos helyzetű tanulók kiegyenlített arányú elhelyezésére az egyes évfolyamok osztályaiban a tanulók oktatási sikerességének biztosítása, az oktatási feltételek egyenlő biztosítása érdekében felmenő rendszerben. Az érintettek (pedagógusok, szülők és társadalmi partnerek, pl. helyi cigány kisebbségi önkormányzat, civil szervezetek bevonásán, meggyőzésén alapuló intézkedési és kommunikációs terv készítése.)</p>
<p><b>5. Az oktatás eredményességére vonatkozó adatok vizsgálata.</b></p>	<p>- <b>A kompetenciamérések eredményeinek feldolgozása</b> során külön is meg kell vizsgálni a HH/HHH gyermekek teljesítményét és ki kell dolgozni a szükséges fejlesztések szakmai-módszertani és egyéb feltételeire vonatkozó intézkedési tervet.</p> <p>- <b>Lemorzsolódás:</b> a 250 óránál többet hiányzó gyermekek esetében az okok feltárása, intézkedési terv készítése A lemorzsolódás kockázatában érintett tanulók mentorálása. Egyéni fejlesztési terv alkalmazása Pedagógiai módszertani fejlesztés Pályaorientációs programok Középiskolákkal való együttműködési programok megvalósítása (közös mentorálás) A kommunikáció és együttműködés hatékonyságának növelése a szülőkkel és segítő szolgáltatásokkal, társadalmi partnerekkel</p> <p>- <b>A továbbtanulási mutatók adatainak elemzése.</b> (amennyiben <b>az iskola halmozottan hátrányos helyzetű tanulóinak továbbtanulási mutatója az érettségi adó képzési formákba 20%-nál nagyobb mértékben eltér (alacsonyabb) az intézményi átlagtól</b>, az intézmény megelőző és támogató tevékenységek fejlesztését tartalmazó beavatkozási tervet készít a lemorzsolódás megakadályozása érdekében, ill. a továbbtanulás elősegítésére.)</p>
<p><b>6. Az oktatás, nevelés feltételeinek vizsgálata a település intézményeiben.</b> (A kerület intézményei között az oktatás feltételeiben nincs jelentős különbség. Az intézmények szakos ellátottsága megfelelő, az egyes intézmények között az oktatás feltételeiben jelentős különbség nem tapasztalható.)</p>	<p>- A magasabb HH tanulói aránnyal rendelkező intézmények pedagógusai <b>módszertani képzéseken</b> való részvételének erősítése.</p> <p>- A különböző támogatások és <b>normatívák igényjogosultjainak számbavétele</b>, az igényjogosultság megállapításához szükséges adminisztratív feltételek megteremtése.</p> <p>- <b>Igénylési terv készítése</b> a kiegészítő források jog-, és szakszerű felhasználására: az érintettek, pl. kisebbségi önkormányzat egyetértésének; a szolgáltatások minőségi (szakmai-, személyi-, és tárgyi) feltételeinek javítását célzó tevékenységek biztosítására.</p> <p>- <b>Kiegészítő források igénylése</b>, a hatékony felhasználás <b>monitorozása</b>.</p>
<p><b>7. A település intézményei számára biztosított források vizsgálata.</b></p>	<p><b>Integrációs támogatás igénybevétele – IPR alkalmazása</b></p> <p>- A releváns esélyegyenlőtlenségi indikátor folyamatos ellenőrzése, további korrekciós intézkedések tervezése és végrehajtása.</p>

### III. Az Önkormányzat kötelezettségei és felelőssége

**Budapest Főváros X. Kerület Kőbányai Önkormányzat a Közoktatási esélyegyenlőségi program végrehajtásáért felelős vezető személyt nevez ki, akinek felelőssége:**

- 1) Annak biztosítása, hogy a kerület lakói, elsősorban az oktatási intézmények és a szülők, érintett társadalmi és szakmai partnerek megismerjék a Közoktatási esélyegyenlőségi programot.
- 2) A közoktatási intézmények dolgozói, az önkormányzat döntéshozói kövessék a Közoktatási esélyegyenlőségi programban foglaltakat.
- 3) Az önkormányzat és a közoktatási intézmények dolgozói minden ponton megkapják a szükséges felkészítést és segítséget a Települési közoktatási esélyegyenlőségi program végrehajtásához.
- 4) Az egyenlő bánásmód elvét sértő esetben meg kell tenni a szükséges lépéseket.

**Budapest Főváros X. Kerület Kőbányai Önkormányzat kijelöli a Települési közoktatási esélyegyenlőségi program megvalósításának irányítóját, akinek feladata:**

1. A program megvalósításának koordinálása
2. A program végrehajtásának nyomon követése
3. Az esélyegyenlőség sérülésére vonatkozó esetleges panaszok kivizsgálása

**Az önkormányzati tisztségviselők és a közoktatási intézmények vezetői felelőssége:**

1. Az egyenlő bánásmódra és az esélyegyenlőségre vonatkozó jogi előírások ismerete.
2. A diszkriminációmentes oktatás és nevelés, a befogadó és toleráns légkör biztosítása.
3. Ismereteik e téren való folyamatos bővítése.
4. A Közoktatási esélyegyenlőségi programban foglaltak ismerete, közreműködés annak megvalósításában, az esélyegyenlőség sérülése esetén jelzés a program irányítójának.

#### IV. Akcióterv

HELYZETELEMZÉS ÉS MEGÁLLAPÍTÁS ÁRA VALÓ HIVATKOZÁS/ KIINDULÓ ADATOK	CÉL	INTÉZKEDÉS	FELELŐS	KIINDULÓ ÉRTÉK (A KIINDULÓ ÁLLAPOTOT JELLEMZŐ ADAT, AMINEK JAVÍTÁSÁRA AZ INTÉZKEDÉS IRÁNYUL)	AZ INTÉZKEDÉS MEGVALÓSÍT Á - SÁNAK HATÁRIDEJE	AZ INTÉZKEDÉS HATÁSÁT MÉRŐ INDIKÁTOR RÖVIDTÁVON	AZ INTÉZKEDÉS HATÁSÁT MÉRŐ INDIKÁTOR KÖZÉPTÁVON	AZ INTÉZKEDÉS HATÁSÁT MÉRŐ INDIKÁTOR HOSSZÚTÁVON
<b>A HHH-s gyermek nyilvántartása.</b>	A HHH-s gyermek naprakész nyilvántartása.	<b>Tájékoztatás</b> , az előnyök ismertetése fenntartói és intézményi szinten.	dr. Kántásné dr. Szabó Ivett	2008. október 1-jei állapot. Különböző mértékű intézményi tájékoztatás.	folyamatos október	A HHH-s gyermek 80 %-ának nyilvántartásba vétele.	A HHH-s gyermek 90%-ának nyilvántartásba vétele.	A HHH-s gyermek Megközelítőleg 100%-ának nyilvántartásba vétele.  Az adatbázis folyamatos karbantartása. A külön támogatások igényelhetősége.
<b>Az óvodába nem járók pontos számának felmérése.</b>	A halmozottan hátrányos helyzetű gyermek minél korábbi bekapcsolása az óvoda fejlesztő programjaiba.	<b>Beóvodázási terv</b>  Az érintett gyermek azonosítása. A szülővel való kapcsolatfelvétel, kapcsolattartás és egyeztetés a gyermek érdekében. A gyermek elhelyezése az óvodákban. Együttműködés erősítése minden lehetséges partnerrel: kisebbségi önkormányzatok, civil szféra, szakszervezetek,	dr. Kántásné dr. Szabó Ivett	2008. október 1-jei állapot.	2010. december 31.	A nyilvántartások alapján az érintett gyermek számának megállapítása. Szülői nyílt napok (évente 2) szervezése az érintett szakemberek részvételével.	Az érintett korosztályhoz tartozó halmozottan hátrányos helyzetű gyermek legalább felének „beóvodázása”	Az érintett korosztályhoz tartozó halmozottan hátrányos helyzetű gyermek legalább kétharmadának „beóvodázása”

		szakmai szolgáltatók						
--	--	----------------------	--	--	--	--	--	--

HELYZETELEMZÉS ÉS MEGÁLLAPÍTÁS ÁRA VALÓ HIVATKOZÁS	CÉL	INTÉZKEDÉS	FELELŐS	KIINDULÓ ÉRTÉK (A KIINDULÓ ÁLLAPOTOT JELLEMZŐ ADAT, AMINEK JAVÍTÁSÁRA AZ INTÉZKEDÉS IRÁNYUL)	AZ INTÉZKEDÉS MEGVALÓSÍTÁ- SÁNAK HATÁRIDEJE	AZ INTÉZKEDÉS HATÁSÁT MÉRŐ INDIKÁTOR RÖVIDTÁVON	AZ INTÉZKEDÉS HATÁSÁT MÉRŐ INDIKÁTOR KÖZÉPTÁVON	AZ INTÉZKEDÉS HATÁSÁT MÉRŐ INDIKÁTOR HOSSZÚTÁVON
<p><b>Intézmények közötti szegregáció</b> Mind az óvodák, mind az iskolák esetében jelentős (25 százalékot meghaladó) különbségek tapasztalhatók egyes intézmények között a hátrányos helyzetű tanulók arányát illetően.</p> <p>Intézményen belüli szegregáció Több intézményen belül a párhuzamos osztályok között a HH tanulók összlétszámon belüli aránya jelentős különbségeket</p>	<p>HHH és integrálható SNI gyermekek arányos elhelyezése az oktatási intézményekben, illetve a párhuzamos osztályokban ne legyen hátrányos megkülönböztetés</p>	<p>A szegregáló momentumok okainak feltárása, <b>intézkedési tervek kidolgozása</b> (körzetmódosítás, osztályok és osztálylétszámok fenntartó általi irányítása, óvoda-iskolai osztályok bevezetése, vonzó programok finanszírozása, a befogadó iskola külön támogatása, a pedagógusok ez irányú továbbképzéseinek támogatása, stb.)</p>	<p>dr. Kántásné dr. Szabó Ivett</p>	<p>2008. október 1-jei állapot. Megvalósult intézményi továbbképzések.</p>	<p>2010. június 30.</p>	<p>Az integrálás folyamatos előkészítése, az intézményekben és a párhuzamos osztályokban a szegregáló momentumok megszüntetése közelítés az arányokban, az intézmények között ne legyen 20%-nál nagyobb különbség</p>	<p>Az integrálás folyamatos előkészítése, az intézményekben és a párhuzamos osztályokban a szegregáló momentumok megszüntetése közelítés az arányokban, az intézmények között ne legyen 15%-nál nagyobb különbség</p>	<p>Az integrálás folyamatos előkészítése, az intézményekben és a párhuzamos osztályokban a szegregáló momentumok megszüntetése közelítés az arányokban, az intézmények között ne legyen 10%-nál nagyobb különbség</p>

mutat								
-------	--	--	--	--	--	--	--	--

HELYZETELEMZÉS ÉS MEGÁLLAPÍTÁS ÁRA VALÓ HIVATKOZÁS	CÉL	INTÉZKEDÉS	FELELŐS	KIINDULÓ ÉRTÉK (A KIINDULÓ ÁLLAPOTOT JELLEMZŐ ADAT, AMINEK JAVÍTÁSÁRA AZ INTÉZKEDÉS IRÁNYUL)	AZ INTÉZKEDÉS MEGVALÓSÍTÁSA - SÁNAK HATÁRIDEJE	AZ INTÉZKEDÉS HATÁSÁT MÉRŐ INDIKÁTOR RÖVIDTÁVON	AZ INTÉZKEDÉS HATÁSÁT MÉRŐ INDIKÁTOR KÖZÉPTÁVON	AZ INTÉZKEDÉS HATÁSÁT MÉRŐ INDIKÁTOR HOSSZÚTÁVON
<b>Kompetencia mérések</b> az országos átlagtól azok az intézmények maradnak el, ahol a HH tanulók aránya a legmagasabb az összlétszámon belül.	Az oktatás hatékonyságában és a halmozottan hátrányos helyzetű tanulók iskolai eredményességében való eltérés további csökkentése.	Kimutatások elkészítése, beavatkozások megtervezése, feladat végrehajtása: (fejlesztő foglalkozások szervezése, a tanulás tanítása...) Kompetencia alapú oktatás bevezetése.	dr. Kántásné dr. Szabó Ivett	2008. évi Országos kompetencia mérések eredménye	2010. június 30.	A HHH gyermekek eredményeinek közelítése (5%-os javulás) a nem HHH tanulók eredményéhez.	További 5%-os javulás	További 5%-os javulás
<b>Lemorzsolódás</b> A kerületben a 250 óránál többet hiányzók aránya magas, az évismétlők száma átlag körüli, de vizsgálandó terület.	A lemorzsolódás csökkentése.	A lemorzsolódások okainak feltárása, annak vizsgálata, milyen arányban érintettek a HHH gyermekek, intézkedési tervek kidolgozása. A lemorzsolódás kockázatában érintett tanulók mentorálása. Egyéni fejlesztési terv alkalmazása. Pedagógiai módszertani fejlesztés Pályaorientációs programok Középiskolákkal való együttműködési	dr. Kántásné dr. Szabó Ivett	2008. október 1-jei állapot.	2010. szeptember 1.	A csökkenő tendencia folytatódik. További 5%-kal csökken.	A csökkenő tendencia folytatódik. További 5%-kal csökken.	A csökkenő tendencia folytatódik. További 10%-kal csökken.

		programok megvalósítása (közös mentorálás)						
--	--	--------------------------------------------	--	--	--	--	--	--

HELYZETELEMZÉS ÉS MEGÁLLAPÍTÁS ÁRA VALÓ HIVATKOZÁS	CÉL	INTÉZKEDÉS	FELELŐS	KIINDULÓ ÉRTÉK (A KIINDULÓ ÁLLAPOTOT JELLEMZŐ ADAT, AMINEK JAVÍTÁSÁRA AZ INTÉZKEDÉS IRÁNYUL)	AZ INTÉZKEDÉS MEGVALÓSÍTÁSÁNAK HATÁRIDEJE	AZ INTÉZKEDÉS HATÁSÁT MÉRŐ INDIKÁTOR RÖVIDTÁVON	AZ INTÉZKEDÉS HATÁSÁT MÉRŐ INDIKÁTOR KÖZÉPTÁVON	AZ INTÉZKEDÉS HATÁSÁT MÉRŐ INDIKÁTOR HOSSZÚTÁVON
<b>A kerület sem integrációs, sem képesség-kibontakoztató támogatást nem igényel jelenleg, az igazolt kondíciók mellett e támogatásokra nem is jogosult.</b>	Változó jogosultság esetén a lehetséges források elnyerése, és azok hatékony felhasználása.	A HHH nyilvántartás pontosítása. A támogatáshoz szükséges oktatásszervezési lépések meghozatala Támogatások és normatívák igénylési lehetőségének számbavétele, kiegészítő források igénylése, a hatékony felhasználás monitorozása.	dr. Kántásné dr. Szabó Ivett	2008. október 1-jei állapot.	2010. június 30.	A HHH nyilvántartás pontosítása.  Az integrációs oktatás módszereinek megjelenítése az intézmények alapidokumentumaiban.	A pontosabb adatok fényében a szükséges oktatásszervezési döntések meghozatala. Az integrációs támogatások igénylése.	Minden érintett intézmény igényeli az integrációs támogatást. Az intézmények pedagógusainak 60%-a részt vett integrációs módszertani továbbképzésen és alkalmazza e módszertanokat.

HELYZETELEMZÉS ÉS MEGÁLLAPÍTÁS ÁRA VALÓ HIVATKOZÁS	CÉL	INTÉZKEDÉS	FELELŐS	KIINDULÓ ÉRTÉK (A KIINDULÓ ÁLLAPOTOT JELLEMZŐ ADAT, AMINEK JAVÍTÁSÁRA AZ INTÉZKEDÉS IRÁNYUL)	AZ INTÉZKEDÉS MEGVALÓSÍTÁ- SÁNAK HATÁRIDEJE	AZ INTÉZKEDÉS HATÁSÁT MÉRŐ INDIKÁTOR RÖVIDTÁVON	AZ INTÉZKEDÉS HATÁSÁT MÉRŐ INDIKÁTOR KÖZÉPTÁVON	AZ INTÉZKEDÉS HATÁSÁT MÉRŐ INDIKÁTOR HOSSZÚTÁVO N
Összességében a kerületi intézmények továbbtanulási mutatói kedvezőbbek az országos átlagnál, de a HH tanulók esetében ez nem minden esetben mondható el.	HH tanulók továbbtanulási mutatójának javítása.	támogató tevékenységek fejlesztését tartalmazó beavatkozási terv a továbbtanulás elősegítésére.	dr. Kántásné dr. Szabó Ivett	2008. október 1-jei állapot.	2010. szeptember 1.	A továbbtanulási mutatók 5%-os javulása.	A továbbtanulási mutatók további 5%-os javulása illetve szinten tartása.	A továbbtanulási mutatók további 5%-os javulása illetve szinten tartása.

## V. Megvalósítás

<b>Cél</b>	<b>Feladat</b>	<b>Módszer/eszköz</b>	<b>Felelős</b>	<b>Gyakoriság</b>
Minden kerületi érintett dokumentumban érvényesüljenek az egyenlő bánásmódra és esélyegyenlőségre vonatkozó kötelezettségek és a program célkitűzései.	A közoktatási intézmények működését és pedagógiai munkáját meghatározó dokumentumok, és a közszolgáltatásokat meghatározó stratégiai dokumentumok vizsgálata.	Dokumentumelemzés.	Esélyegyenlőségi felelős (külső szakértő bevonásával).	A program elfogadása után és utána a dokumentumok módosításakor.
A folyamatos visszacsatolással és értékeléssel az egyenlő bánásmód és esélyegyenlőség elveinek folyamatos érvényesítése.	Az értékelés, visszacsatolás megtervezése.	Munkaterv készítése és az ütemezett feladatok végrehajtása.	Esélyegyenlőségi felelős.	Évente.
Felkészült szakemberek döntéshozók, tisztségviselők, intézményvezetők az érintett területen.	Továbbképzések, konzultációk, fórumok szervezése.	Szakemberek meghívása.	Esélyegyenlőségi felelős.	Évente.

## VI. Monitoring és nyilvánosság

<b>Cél</b>	<b>Feladat</b>	<b>Módszer/eszköz</b>	<b>Felelős</b>	<b>Gyakoriság</b>
Az eredményesség megállapítása.	Az intézkedésekhez kapcsolt indikátoroknak való megfelelés mértékének megállapítása.	Az adatok feldolgozása.	Intézményvezetők és kerületi esélyegyenlőségi felelős.	Évente az éves beszámoló részeként adott szempontsor alapján.
Minden érintett megismerhesse a programban rögzítettek teljesülését.	Az éves eredmények közzététele.	Intézményi fórumok, lakossági fórum, az önkormányzat, illetve az intézmények honlapjai, helyi sajtó, intézményi hírlevelek.	Intézményvezetők és kerületi esélyegyenlőségi felelős, önkormányzati PR/marketing szakember.	Évente egyszer, de jelentős események esetén többször is lehet.

## VII. Konzultáció és visszacsatolás

A Közoktatási esélyegyenlőségi program a kerület jelentős részének életét érinti. Éppen ezért a Budapest Főváros X. Kerület Kőbányai Önkormányzata vállalja, hogy a programot a képviselőtestületi véleményezés és elfogadás előtt konzultációra bocsátja.

A partnerek véleményeit jegyzőkönyvvel dokumentálja, és az észrevételeket, amennyiben nem ütköznek a program alapgondolatával, a program megvalósítása során felhasználja.

### **Szankcionálás**

Amennyiben a fentiekben leírt megvalósítás, az évi monitoring, az önértékelés során arra derül fény, hogy a vállalt célokat nem sikerül teljesíteni, az önkormányzat

- elemzi az okokat az érintettek és szükség esetén külső szakértő bevonásával,
- megállapítja a felelősségi kört,
- intézkedési tervet készít.

A Közoktatási esélyegyenlőségi programban foglaltak a 2003. évi CXXV. törvény az egyenlő bánásmódról és az esélyegyenlőség előmozdításáról – alapján készültek, így szándékos meg nem tartásuk, illetve akaratlagos hátráltatásuk e szerint kerül elbírálásra.

### **Záradék:**

A Közoktatási esélyegyenlőségi program tervezetének szakmai és társadalmi (szülői, lakossági) vitáját követően a véglegesítés után Budapest Főváros X. kerület Önkormányzatának Képviselőtestülete 2009. megvitatta, és elfogadta<sup>12</sup>.

.....  
polgármester

---

<sup>12</sup> A Képviselőtestületi döntés jegyzőkönyve a dokumentum melléklete

Záradék

A **Közoktatási esélyegyenlőségi program** készítését támogatta, véleményezte és elfogadta az Oktatási és Kulturális Minisztérium részéről:

Farkas Hermina  
esélyegyenlőségi szakértő

Budapest, 2009. augusztus 10.